

Comisiwn Ffiniau a
Democratiaeth Leol
Cymru

Local Democracy and
Boundary Commission
For Wales

Comisiwn Ffiniau a
Democratiaeth Leol Cymru

Adroddiad Blynyddol a Datganiadau Ariannol 2021/2022

© Hawlfraint CFfDLC 2022

Gallwch aildefnyddio'r wybodaeth hon (ac eithrio'r logos) yn rhad ac am ddim mewn unrhyw fformat neu gyfrwng, o dan delerau'r Drwydded Llywodraeth Agored. I weld y drwydded hon, ewch i <http://www.nationalarchives.gov.uk/doc/open-government-licence> neu anfonwch neges e-bost at: psi@nationalarchives.gsi.gov.uk

Os ydym wedi nodi unrhyw wybodaeth hawlfraint trydydd parti bydd angen i chi gael caniatâd y deiliaid hawlfraint dan sylw.

Dylid anfon unrhyw ymholiadau ynglŷn â'r cyhoeddiad hwn at y Comisiwn yn ymholiadau@ffiniau.cymru

Mae'r ddogfen hon ar gael o'n gwefan hefyd yn www.cffdl.llyw.cymru

Cynnwys

ADRODDIAD AR BERFFORMIAD	1
ADRODDIAD ATEBOLRWYDD	8
DATGANIADAU ARIANNOL	35

RHAGAIR GAN Y CADEIRYDD

Mae'r Comisiwn yn falch o gyflwyno ei Adroddiad Blynyddol ar gyfer 2021/22.

Mae'r Adroddiad yn cynnwys gwybodaeth am y Comisiwn, ei weithgareddau, a'r trefniadau llywodraethu ar gyfer y cyfnod adrodd. Cwblhaodd y Comisiwn ei arolwg o drefniadau etholiadol y Prif Gyngorau yng Nghymru a chyflwynwyd Argymhellion Terfynol ar gyfer Sir Fynwy i'r Gweinidog ym mis Mehefin 2021. Arweiniodd y rhaglen hon o arolygon at y newid mwyaf i ffiniau etholiadol llywodraeth leol ers ugain mlynedd, a gweithredwyd y mwyafrif helaeth o argymhellion y Comisiwn.

Bydd y Comisiwn yn dechrau paratoi yn fuan ar gyfer ei raglen nesaf o arolygon o drefniadau etholiadol y Prif Gyngorau yng Nghymru, y disgwylir iddi ddechrau yn 2023.

Mae'r Comisiwn yn gobeithio y bydd yr Adroddiad Blynyddol hwn yn helpu i roi mwy o wybodaeth i chi am waith y Comisiwn, sut yr aeth ati i gyflawni ei dasgau, a sut y defnyddiwyd y Cymorth Grant a ddyrannwyd iddo gan Lywodraeth Cymru.

Beverley Smith
Cadeirydd
25 Gorffennaf 2022

ADRODDIAD AR BERFFORMIAD

ar gyfer y flwyddyn a ddaeth i ben ar 31 Mawrth 2022

TROSOLWG

Mae'r adran hon yn crynhoi diben y Comisiwn, ei amcanion corfforaethol, y risgiau allweddol i gyflawni ei amcanion a sut mae wedi perfformio yn ystod y flwyddyn.

Datganiad y Prif Weithredwr ar Berfformiad y Comisiwn

Amlinellodd Llythyr Cylch Gwaith Comisiwn Ffiniau a Democratiaeth Leol Cymru (y Comisiwn) dyddiedig 25 Mawrth 2021, a gyhoeddwyd gan Weinidogion Cymru, yr hyn y dylai'r Comisiwn ei gyflawni yn ystod blwyddyn ariannol 2021-22. Cyflwynwyd cynllun gweithredol dilynol i Lywodraeth Cymru yn amlinellu sut y byddai'r Comisiwn yn cyflawni ei amcanion.

Rwyf o'r farn y cyflawnodd y Comisiwn ei holl amcanion yn llawn. Ystyrir hyn yn fanylach yn adrannau Dadansoddiad o Berfformiad ac Adolygiad o Weithgareddau yn ystod 2021-22 yr adroddiad hwn isod ar dudalennau 3 i 7.

Datganiad o Ddiben a Gweithgareddau

Mae'r Comisiwn yn Gorff a Noddir gan Lywodraeth Cymru. Sefydlwyd y Comisiwn ym 1974 o dan delerau Deddf Llywodraeth Leol 1972 fel y Comisiwn Ffiniau Llywodraeth Leol i Gymru ac fe'i hailenwyd o dan delerau Adran 2 Deddf Llywodraeth Leol (Democratiaeth) (Cymru) 2013 (Deddf 2013). Mae darpariaethau Deddf 2013 mewn perthynas â'r Comisiwn yn disodli rhai Deddf 1972.

Diben y Comisiwn yw:

Monitro ardaloedd a threfniadau etholiadol sy'n berthnasol i lywodraeth leol yng Nghymru er mwyn ystyried a yw'n briodol gwneud neu argymhell newidiadau. Wrth gyflawni ei ddyletswyddau, mae'n rhaid i'r Comisiwn geisio sicrhau llywodraeth leol effeithiol a chyfleus.

Yn ôl Deddf 2013, mae'n ofynnol i'r Comisiwn gynnal arolygon o drefniadau etholiadol y prif gynghorau yng Nghymru o leiaf unwaith bob 10 mlynedd.

Mae'r Comisiwn yn cynnal ei arolygon drwy ymgynghori â'r prif gynghorau, cynghorau cymuned a phartïon eraill â buddiant, gan gynnwys y cyhoedd. Mae'r Comisiwn yn cyhoeddi ac yn hysbysebu ei fwrriad i gynnal yr arolyg ac yn gwahodd cynrychiolaethau gan bob parti â buddiant am gyfnod o rhwng chwech a deuddeng wythnos. Yna, mae'r Comisiwn yn ystyried y cynrychiolaethau a gafwyd wrth lunio ei gynigion drafft, sy'n cael eu cyhoeddi mewn adroddiad yn amlinellu penderfyniadau'r Comisiwn mewn perthynas ag unrhyw newidiadau (os oes rhai) i'r ffiniau neu'r trefniadau etholiadol presennol. Mae'r Comisiwn yn datgan ei fod wedi cyhoeddi ei Adroddiad Cynigion Drafft ac yn dechrau cyfnod ymgynghori pellach, pan wahoddir sylwadau pellach gan bartïon â buddiant. Yna, ystyrir y cynrychiolaethau hyn wrth i'r Comisiwn lunio ei gynigion terfynol. Cyhoeddir cynigion terfynol y Comisiwn mewn adroddiad a gyflwynir i Weinidogion Cymru, a chânt wneud gorchymyn, fel y gwelant orau, i roi unrhyw gynigion a wnaed gan y Comisiwn ar waith, naill ai fel y'u cyflwynwyd neu gydag addasiadau. Mae'r Comisiwn yn rhoi cyhoeddusrwydd i'r ffaith ei fod wedi cyhoeddi ei Adroddiad Cynigion Terfynol, a cheir cyfnod o chwe wythnos pryd y gall partïon â buddiant wneud cynrychiolaethau ynghylch cynigion y Comisiwn i'r Gweinidog.

Amcanion Corfforaethol

Amlinellir Amcanion Corfforaethol y Comisiwn yng Nghynllun Corfforaethol y Comisiwn y cytunwyd arno ym mis Tachwedd 2019:

- Sicrhau bod trefniadau etholiadol prif ardaloedd yn addas i'r diben – datblygu rhaglen o arolygon etholiadol yn unol ag amcanion polisi Llywodraeth Cymru.
- Sicrhau bod ffiniau cymunedol a threfniadau etholiadol yn addas i'r diben – Gweithio gyda phrif gynghorau i sicrhau bod ffiniau cymunedol a threfniadau etholiadol yn cael eu harolygu'n rheolaidd a'u cydlynu â'r rhaglen o arolygon etholiadol.
- Sicrhau bod ffiniau ardaloedd prif gyngor yn addas i'r diben – Arolygu ffiniau prif ardaloedd fel y bo'n briodol.
- Datblygu effeithiolrwydd ac effeithlonrwydd ein busnes – Cynnal lefel uchel o Lywodraethu Corfforaethol, ymgysylltu â rhanddeiliaid yn gyson i greu enw da am ragoriaeth ym mhopeth a wnawn a sicrhau bod sgiliau'r staff yn cael eu datblygu a'u cynnal.
- Sicrhau bod egwyddorion Llywodraeth Cymru o ran datblygu cynaliadwy, cydraddoldeb ac amrywiaeth a'r iaith Gymraeg wedi'u hymsefydlu yn ein gwaith.

Risgiau ac ansicrwydd

Mae'r risgiau a wynebir gan y Comisiwn yn ymwneud yn bennaf â meysydd gweithredol a meysydd gwybodaeth, a'r gallu technegol i gyflawni ei raglen o arolygon a bodloni gofynion Gweinidogion Cymru a amlinellir yn eu Llythyr Cylch Gwaith blynyddol i'r Comisiwn. Rheolir y risgiau yn ymwneud â'r gallu i gyflawni arolygon drwy adolygu gofynion a strwythur staff a mabwysiadu polisïau, fel cyflogi staff yn uniongyrchol, er mwyn sicrhau parhad gwybodaeth am weithdrefnau arolygon. Hefyd, mae'r Comisiwn yn adolygu ei gyllidebau ar gyfer y dyfodol er mwyn sicrhau eu bod yn ddigonol ar gyfer y rhaglen waith sydd i'w chyflawni. Rheolir risgiau gweithredol drwy gynnal cyfarwyddiadau desg clir i staff. Mae gofynion gwybodaeth wedi eu cyfyngu i feysydd arbenigol, gan gynnwys defnyddio meddalwedd y System Gwybodaeth Ddaearyddol. Hefyd, ceir elfennau o risg ym meysydd iechyd a diogelwch, a thwyll/lladrad. Cynhelir gwiriadau iechyd a diogelwch rheolaidd gan uwch reolwyr, ac mae'r Comisiwn yn gweithredu arnynt. Mae cyflogi cyfrifwyr annibynnol, y mae eu rôl yn y systemau ariannol a llunio cyfrifon yn lleihau'r risg o dwyll a gwyngalchu arian, yn rhan annatod o system reolaeth fewnol y Comisiwn. Mae archwilwyr mewnol y Comisiwn yn llunio adroddiad blynyddol a ystyrir gan y Pwyllgor Archwilio a Sicrhau Risg, a gweithredir ar yr argymhellion.

Rheolir risgiau drwy gynnal polisi rheoli risg hefyd, ynghyd â Chofrestrau Risg Corfforaethol, Gweithredol, Pensiynau a TGCh. Mae'r Gofrestr Risg Gorfforaethol yn cael ei hadolygu ym mhob un o gyfarfodydd y Comisiwn ac mae'r holl gofrestrau risg yn cael eu hadolygu yng nghyfarfodydd y Pwyllgor Archwilio a Sicrhau Risg. Yn ogystal â hyn, mae'r Comisiwn yn cynnal Cynllun Parhad Busnes, sy'n cael ei brofi a'i ddiweddarau yn rheolaidd.

Yn ystod 2021-22, parhaodd y Comisiwn i ddilyn canllawiau a chyfyngiadau COVID 19 a gyhoeddwyd gan Lywodraeth Cymru. Parhaodd staff i weithio o gartref yn ystod cyfnodau o gyfyngiadau symud llwyr, gyda threfn dychwelyd i'r swyddfa yn rhannol ar sail rota i nifer fach o staff yn ystod cyfnodau pan oedd cyfyngiadau symud yn cael eu llacio. Parhaodd y Comisiwn i fonitro'r risgiau a oedd yn gysylltiedig â'r cyfyngiadau COVID 19, ac roedd ganddo gamau lliniaru ar waith, fel rhan o'i adolygiad misol o'r gofrestr risg gorfforaethol.

Ceir rhagor o fanylion am y risgiau a wynebir gan y Comisiwn yn y Datganiad Llywodraethu ar dudalen 12.

Busnes Gweithredol

Paratoir y cyfrifon hyn ar sail busnes gweithredol. Hyd y gwn i, rwy'n fodlon y caiff y rhwymedigaethau cyfredol net eu hariannu gan adnoddau y bydd Llywodraeth Cymru (Cymorth Grant) yn pleidleisio arnynt yn y dyfodol.

Crynodeb o Berfformiad

Yn ystod 2021-22, gweithiodd y Comisiwn tuag at fodloni'r gofynion yn ei Lythyr Cylch Gwaith a chadw at derfynau amser a bennwyd yn ei amserlen ar gyfer arolygu trefniadau etholiadol prif gynghorau yng Nghymru. Mae'r Comisiwn o'r farn ei fod wedi cyflawni'r ddau nod hyn yn llwyddiannus, fel yr amlinellir yn y Dadansoddiad o Berfformiad isod.

DADANSODDIAD O BERFFORMIAD

Ar gyfer 2021-22, roedd Llythyr Cylch Gwaith Gweinidogion Cymru a gyhoeddwyd ar 25 Mawrth 2021 yn datgan eu bod yn disgwyl i'r Comisiwn:

- Cwblhau Rhaglen Arolygon Etholiadol 2017 a chynnal ymarfer cynhwysfawr i bennu gwersi a ddysgwyd er mwyn llywio polisi ac ymarfer yn y dyfodol.
- Dylunio a chomisiynu ymchwil annibynnol i lywio polisi ac ymarfer ymhellach ar gyfer y rhaglen arolygon 10 mlynedd nesaf.
- Datblygu adnoddau gwybodaeth ar gyfer partneriaid / rhanddeiliaid sy'n ymwneud â gwaith a rôl y Comisiwn, gyda phwyslais penodol ar hygyrchedd.
- Dechrau gwaith datblygu cychwynnol ar y porth ymgynghori ar gyfer y rhaglen arolygon 10 mlynedd nesaf.

Mae cynllun gweithredol y Comisiwn yn amlinellu sut mae'n bwriadu cyflawni gofynion y Gweinidog. Mae'r canlynol yn manylu ar y camau gweithredu arfaethedig ac i ba raddau y'u cyflawnwyd:

Cwblhau Rhaglen Arolygon Etholiadol 2017 a chynnal ymarfer cynhwysfawr i bennu gwersi a ddysgwyd er mwyn llywio polisi ac ymarfer yn y dyfodol.	Cyhoeddodd y Comisiwn Argymhellion Terfynol ar gyfer y prif gyngor olaf yn ei raglen arolygon, sef Sir Fynwy, ym mis Mehefin 2021. Mae ymarfer gwersi a ddysgwyd wrthi'n cael ei gynnal ar hyn o bryd gyda Llywodraeth Cymru. Cynhaliwyd ymarfer adolygu mewnol gyda Chomisiynwyr a Staff i ystyried gwelliannau i'w gwneud i'r broses arolygu a pholisïau wrth baratoi ar gyfer ERP 2023.
Dylunio a chomisiynu ymchwil annibynnol i lywio polisi ac ymarfer ymhellach ar gyfer y rhaglen arolygon 10 mlynedd nesaf.	Mae'r Comisiwn wedi sefydlu a chyfarfod â grŵp dethol o randdeiliaid i benderfynu ar ddiben y gwaith ymchwil gyda phwyslais ar amddifadedd. Mae'r fanyleb ymchwil wedi cael ei datblygu a bydd ymarfer tendro'n cael ei gynnal yn 2022/23 ynglŷn â hyn.
Datblygu adnoddau gwybodaeth ar gyfer partneriaid / rhanddeiliaid sy'n ymwneud â gwaith a rôl y Comisiwn, gyda phwyslais penodol ar hygyrchedd.	Mae'r Comisiwn wedi datblygu canllaw newydd ar gyfer arolygon cymunedol a bydd canllaw rhwydd ei ddarllen yn cyd-fynd ag ef. Mae'r Comisiwn hefyd wedi dechrau datblygu cyfres o gynhyrchion cyfathrebu ac ymgysylltu i'w defnyddio gyda'i randdeiliaid. Mae hyn yn cynnwys fideos wedi'u hanimeiddio sy'n amlinellu gwahanol agweddau ar waith y Comisiwn.

<p>Dechrau gwaith datblygu cychwynnol ar y porth ymgynghori ar gyfer y rhaglen arolygon 10 mlynedd nesaf.</p>	<p>Mae'r Comisiwn wedi cynnal y broses dendro ac wedi penodi cyflenwr i ddatblygu'r porth ymgynghori. Bydd y porth wedi'i gwblhau yn debyg i'r porth a ddefnyddiwyd ar gyfer Arolygon Seneddol a bydd yn cynnig opsiwn hygyrch i randdeiliaid, gan gynnwys aelodau'r cyhoedd, i ddarparu cynrychiolaethau yn ystod y broses arolygu.</p>
---------------------------------------------------------------------------------------------------------------	------------------------------------------------------------------------------------------------------------------------------------------------------------------------------------------------------------------------------------------------------------------------------------------------------------------------------------------

Defnyddiwyd Holiadur Ôl-arolwg yn dilyn cyhoeddi Argymhellion Terfynol yr arolwg o drefniadau etholiadol ar gyfer pob prif gyngor yng Nghymru. Ystyriodd y Comisiwn y canlyniadau o'r holiaduron ôl-arolwg yn ei gyfarfod ym mis Chwefror 2022.

Mae Cynllun Corfforaethol y Comisiwn, y cytunwyd arno ym mis Tachwedd 2019, yn amlinellu'r amcanion corfforaethol. Mae'r Cynllun Corfforaethol yn cael ei adolygu ar ddechrau pob rhaglen o arolygon etholiadol. Rhoddir pob amcan isod ynghyd â'r camau gweithredu a gymerwyd gan y Comisiwn i'w cyflawni:

1. Sicrhau bod trefniadau etholiadol prif ardaloedd yn addas i'r diben – datblygu rhaglen o arolygon etholiadol yn unol ag amcanion polisi Llywodraeth Cymru.
 - Datblygwyd a chyhoeddwyd rhaglen o arolygon etholiadol yn 2016.
 - Dechreuwyd y rhaglen o arolygon etholiadol yn hwyr yn 2016-17.
 - Roedd y rhaglen o arolygon etholiadol yn cydymffurfio â Pholisi ac Ymarfer Arolygon Etholiadol.
 - Yn ystod 2018-19, cynhyrchodd y Comisiwn ddadansoddiad o effeithiau ymestyn yr etholfraint i bobl ifanc 16/17 oed a phob gwladolyn tramor, ac mae wedi parhau i gynnal arolygon a darparu adroddiadau cynnydd ym mhob cyfarfod.
 - Cyflawnwyd y rhaglen o arolygon etholiadol erbyn dyddiad targed 2021.

2. Sicrhau bod ffiniau cymunedol a threfniadau etholiadol yn addas i'r diben – Gweithio gyda phrif gynghorau i sicrhau bod ffiniau cymunedol a threfniadau etholiadol yn cael eu harolygu'n rheolaidd a'u cydlynu â'r rhaglen o arolygon etholiadol.
 - Ymgynghorwyd ar yr Arweiniad ar Arolygon Cymunedol, ac fe'i cyhoeddwyd.
 - Cyfrannwyd at waith Panel Arolygu Annibynnol Llywodraeth Cymru ar rôl cynghorau cymuned a thref yn y dyfodol.
 - Mae'r Comisiwn wedi rhoi cyngor i brif gynghorau ynglŷn â chynnal arolygon cymunedol fel y bo'r angen.

3. Sicrhau bod ffiniau ardaloedd prif gyngor yn addas i'r diben – Arolygu ffiniau prif ardaloedd fel y bo'n briodol.
 - Mae'r Comisiwn wedi arolygu ffiniau ardaloedd prif gyngor yn barhaus.

4. Datblygu effeithiolrwydd ac effeithlonrwydd ein busnes – Cynnal lefel uchel o Lywodraethu Corfforaethol, ymgysylltu â rhanddeiliaid yn gyson i greu enw da am ragoriaeth ym mhopeth a wnawn a sicrhau bod sgiliau'r staff yn cael eu datblygu a'u cynnal.
 - Adolygwyd y Gofrestr Risg a threfniadau monitro'r gyllideb ym mhob cyfarfod.
 - Adroddiadau Archwilio Mewnol â sgorau sicrwydd da.
 - Barn Archwilio flynyddol dda gan Archwilwyr Mewnol.

- Ymgysylltwyd â phob prif gyngor, cyngor tref a chyingor cymuned ar ddechrau pob arolwg etholiadol.
 - Cyfarfuwyd â'r Gweinidog Tai a Llywodraeth Leol a'r is-adran noddi yn Llywodraeth Cymru, Cymdeithas Llywodraeth Leol Cymru, Cymdeithas y Gweinyddwyr Etholiadol ac Un Llais Cymru.
 - Mae porth arolygon etholiadol y Comisiwn yn dangos effeithlonrwydd, rhagoriaeth ac ymgysylltiad â rhanddeiliaid.
 - Hyfforddiant staff drwy gydol y flwyddyn, gan gynnwys dechrau Diploma Cyswllt mewn Rheoli Pobl, cwrs datblygiad personol undydd ar Fewnwelediad ar gyfer yr holl staff, cwrs Cymraeg i ddechreuwyr, Hyfforddi a hyfforddiant Gwydnwch Ar-lein.
 - Cynhaliwyd system switsfwrdd awtomataidd i ateb siaradwyr Cymraeg. Fodd bynnag, roedd y Comisiwn o'r farn hefyd nad oedd nifer y staff sy'n siarad Cymraeg mor uchel ac nad yw'r arbenigedd Cymraeg mewnol mor gryf ag y byddai'r Comisiwn yn dymuno iddo fod.
5. Sicrhau bod egwyddorion Llywodraeth Cymru o ran datblygu cynaliadwy, cydraddoldeb ac amrywiaeth a'r iaith Gymraeg wedi'u hymsefydlu yn ein gwaith.
- Mae'r Gymraeg wedi'i hymgorffori ym mhob dogfen a gynhyrchir gan y Comisiwn.
 - Mae'r Comisiwn yn cydymffurfio'n llawn â Safonau'r Gymraeg.
 - Mae'r Comisiwn yn cynnal archwiliad y Ddraig Werdd bob blwyddyn.
 - Mae staff y Comisiwn wedi dechrau cael Hyfforddiant Asesu'r Effaith ar Gydraddoldeb ac Amrywiaeth.
 - Er nad yw'n ddarostyngedig i'r Ddeddf Llesiant Cenedlaethau'r Dyfodol, mae'r Comisiwn yn derbyn ysbryd y Ddeddf.
 - Mae arolygon etholiadol y Comisiwn yn ceisio sicrhau pleidleisiau cyfartal sy'n arwain at gydraddoldeb yn y gymuned.
 - Mae'r Comisiwn yn cynnal Asesiad o'r Effaith ar y Gymraeg a Chydraddoldeb ar bob adroddiad arolwg terfynol.

Adolygiad o Weithgareddau yn ystod 2021-22

Yn ystod 2021-22, cyhoeddodd y Comisiwn yr Adroddiad Argymhellion Terfynol ar gyfer ei arolwg o'r trefniadau etholiadol ar gyfer Sir Fynwy ym mis Mehefin 2021. Cwblhaodd hyn raglen o arolygon etholiadol 2017 y Comisiwn o'r prif awdurdodau yng Nghymru cyn terfyn amser Gweinidogion Cymru, sef 22 Awst 2021.

Cynhaliodd y Comisiwn y gwaith angenrheidiol i fodloni gofynion yr Hysbysiad Cydymffurfio â Safonau'r Gymraeg gan Gomisiynydd y Gymraeg yn ystod y flwyddyn, a chyhoeddodd ei Adroddiad Blynyddol ar yr Iaith Gymraeg ar gyfer 2020-21 ym mis Gorffennaf 2021.

Cyflawnodd y Comisiwn ei rwymedigaethau rheoli corfforaethol yn unol â'i Ddogfen Fframwaith, Cod Arfer Gorau'r Comisiynyddwyr, ei Weithdrefn Gwyno, ei God Ymarfer ar Ganiatáu i'r Cyhoedd Weld Gwybodaeth a'i Bolisi Safonau'r Gymraeg.

Parhaodd y Comisiwn i ddarparu gwasanaeth Ysgrifenyddiaeth i'r Comisiwn Ffiniau i Gymru yn ystod 2021-22, a chafodd y Comisiwn gyllid ar gyfer y gwaith hwn yn uniongyrchol gan Swyddfa'r Cabinet. Cafwyd £726,031 (2020-21; £208,830) yn 2021-22 ar gyfer gwaith yn ymwneud â'r Comisiwn Ffiniau i Gymru, fel y datgelir yn Nodyn 4 i'r cyfrifon ar dudalen 42. Bydd y Comisiwn yn parhau i weithio ar Arolwg 2023 o Etholaethau Seneddol yn ystod 2022-23, er y disgwyliar gostyngiad mewn cyllid oherwydd bod swm y gwaith seneddol yn lleihau yn arwain at gyhoeddi'r cynigion terfynol.

Datblygiadau yn y Dyfodol

Yn ystod 2022-23, bydd y Comisiwn yn dechrau ystyried ei Bolisi ac Ymarfer ar gyfer y rhaglen nesaf o arolygon etholiadol, y disgwylir iddi ddechrau yn 2023.

Bydd y Comisiwn hefyd yn ymgymryd â'i rôl mewn unrhyw arolygon cymunedol yn y dyfodol a gynhelir gan brif gynghorau. Bydd hefyd yn parhau i roi unrhyw gyngor ac arweiniad i brif gynghorau y gallai fod arnynt ei angen.

Hefyd, mae gan y Comisiwn rwymedigaeth barhaus i gadw ardaloedd prif gynghorau dan arolwg ac ystyried unrhyw argymhellion a wneir gan brif gynghorau mewn perthynas ag arolygon o ardaloedd cymunedol a gyflawnir ganddynt.

Bydd y Prif Weithredwr yn parhau i asesu prosesau'r Comisiwn ar gyfer llunio'r Datganiad Llywodraethu drwy gydol y flwyddyn. Fel rhan o lunio'r Adroddiad Blynyddol a Chyfrifon, caiff Datganiad Llywodraethu ei gynhyrchu, a ategir gan Adroddiad Blynyddol y Pwyllgor Archwilio a Sicrhau Risg. Caiff risgiau corfforaethol eu hystyried ym mhob un o gyfarfodydd y Comisiwn.

Mae Ysgrifenyddiaeth y Comisiwn yn darparu gwasanaeth Ysgrifenyddiaeth i'r Comisiwn Ffiniau i Gymru hefyd, a bydd yn parhau ag Arolwg o Etholaethau Seneddol 2023 yng Nghymru drwy gyhoeddi'r Cynigion Diwygiedig.

Canlyniadau Ariannol

Cyfanswm y gwariant net ar gyfer y flwyddyn oedd £435,955 (2020-21; £807,767) ac fe'i trosglwyddwyd i'r gronfa wrth gefn gyffredinol. Cyfanswm y Cymorth Grant a gafwyd gan Lywodraeth Cymru oedd £441,241 (2020-21; £765,197) ac fe'i credydwyd yn uniongyrchol i'r gronfa wrth gefn gyffredinol.

Talu Credydwy

Polisi talu'r Comisiwn yw talu pob anfoneb cyn pen 30 niwrnod o'i derbyn. Mae'r polisi hwn yn unol â'r gofynion a bennir yn Neddff Talu Dyledion Masnachol yn Hwyr (Llog) 1998, ac mae'n dilyn y Cod Ymarfer Talu Gwell a gyhoeddwyd gan yr Adran Masnach a Diwydiant. Yn 2021-22, derbyniodd y Comisiwn 294 o anfonebau a thalodd 100% o'r rhain cyn pen 30 niwrnod a 95% cyn pen 10 niwrnod (2020-21, derbyniwyd 274 o anfonebau a thalwyd 99% o'r rhain cyn pen 30 niwrnod a 91% cyn pen 10 niwrnod).

Materion Amgylcheddol, Cymdeithasol a Chymunedol

Mae'r Comisiwn yn mynd ar drywydd polisïau a fydd yn ceisio lleihau effaith gweithrediadau'r Comisiwn ar yr amgylchedd yn weithredol. Er y bydd y Comisiwn yn ymgymryd â nifer o fentrau i leihau ei effaith amgylcheddol, fel sicrhau bod pob aelod o staff yn cael hyfforddiant datblygu cynaliadwy, caiff ei gyflawni'n bennaf drwy Safon Amgylcheddol y Ddraig Werdd a thrwy bolisïau caffael cynaliadwy y Comisiwn. Mae'r Comisiwn wedi datblygu Polisi a Strategaeth Caffael Cynaliadwy, a chydabuwyd gwaith y Comisiwn tuag at leihau effaith amgylcheddol ei weithgareddau drwy ddyfarnu lefel dau Safon Amgylcheddol y Ddraig Werdd. Mae'r Comisiwn hefyd wedi cyflawni lefel tri y Fframwaith Asesu Caffael Cynaliadwy yn y meysydd allweddol.

Amlinellir agenda strategol Llywodraeth Cymru yn y Rhaglen Lywodraethu. Mae'n pwysleisio'r deilliannau y mae Llywodraeth Cymru yn gweithio tuag atynt: pobl iach sy'n byw bywydau cynhyrchiol mewn economi fwy llewyrchus a blaengar; cymunedau mwy diogel a

chydlynol, gyda llai o dlodi a mwy o gydraddoldeb; amgylchedd gwydn gyda defnydd mwy cynaliadwy o'n hadnoddau naturiol a chymdeithas â gwir ymdeimlad â'i diwylliant a'i threftadaeth ei hun. Mae'r Comisiwn yn cydnabod ac yn cefnogi ymrwymiad Llywodraeth Cymru i ddatblygu cymunedau mwy cynhwysol a chydlynol ledled Cymru, a bydd yn ymdrechu i ystyried yr ymrwymiad hwnnw wrth wneud unrhyw argymhellion.

Tueddiadau Gwariant Tymor Hir

Mae cyllid a gwariant y Comisiwn yn gysylltiedig â rhaglenni gwaith arolygon etholiadol yr ymgymherir â nhw ar gyfer prif gynghorau yng Nghymru. Disgwylir y bydd lefel gwariant y Comisiwn yn ystod 2022-23 yn llai na'r flwyddyn flaenorol o ganlyniad i gwblhau'r rhaglen o waith arolygon etholiadol yn ystod 2021-22.

SHEREEN WILLIAMS

Swyddog Cyfrifyddu
25 Gorffennaf 2022

ADRODDIAD ATEBOLRWYDD

ar gyfer y flwyddyn a ddaeth i ben ar 31 Mawrth 2022

ADRODDIAD LLYWODRAETHU CORFFORAETHOL

Aelodau'r Comisiwn, y Prif Weithredwr ac Uwch Aelodau Staff

Aelodau'r Comisiwn yn ystod 2021-22 oedd:

Debra Williams	(Cadeirydd – mis Ebrill 2021 hyd at fis Ionawr 2022)
Beverley Smith	(Cadeirydd – mis Chwefror 2022 hyd at fis Mawrth 2022)
Ceri Stradling	(Dirprwy Gadeirydd)
David Powell	(Aelod)
Julie May	(Aelod – mis Ebrill hyd at fis Rhagfyr 2021)
Theodore Joloza	(Aelod – mis Ebrill hyd at fis Mehefin 2021)
Michael Imperato	(Aelod – mis Mawrth 2022)

Aelod Annibynnol y Pwyllgor Archwilio a Sicrhau Risg:

Julie James

Yr uwch reolwyr yn ystod 2021-22 oedd:

Shereen Williams (Prif Weithredwr a Swyddog Cyfrifyddu)
Tom Jenkins (Pennaeth Polisi a Rhaglenni)

Roedd penodiad y Cadeirydd, sef Debra Williams, am gyfnod o 2 flynedd o 1 Ionawr 2020 hyd at 31 Rhagfyr 2021. Estynnwyd ei phenodiad gan Lywodraeth Cymru tan 31 Ionawr 2022.

Mae penodiad Beverley Smith fel Cadeirydd am gyfnod o 4 blynedd o 1 Chwefror 2022 hyd at 31 Ionawr 2026.

Roedd penodiadau'r Dirprwy Gadeirydd, Ceri Stradling, a'r Aelod, David Powell, am gyfnodau o 2 flynedd a 6 mis o 1 Hydref 2019 hyd at 31 Mawrth 2022.

Roedd penodiadau'r Aelodau Julie May a Theodore Joloza am gyfnodau o 3 blynedd o 1 Medi 2018 hyd at 31 Awst 2021. Ar ôl y cyfnod adrodd, cafodd penodiadau Julie May a Theodore Joloza eu hymestyn am 4 mis arall hyd at 31 Rhagfyr 2021. Fodd bynnag, penderfynodd Theodore Joloza roi'r gorau i'w rôl fel aelod o'r Comisiwn ym mis Gorffennaf 2021.

Mae penodiad yr Aelod Michael Imperato am gyfnod o 3 blynedd o 1 Mawrth 2022 hyd at 28 Chwefror 2025.

Mae penodiad Julie James fel Aelod Annibynnol y Pwyllgor Archwilio a Sicrhau Risg am gyfnod o 3 blynedd o 1 Medi 2019 hyd at 31 Awst 2022.

Cofrestr Buddiannau

Caiff cofrestr o unrhyw swyddi cyfarwyddwr a buddiannau arwyddocaol eraill ei chynnal a'i chadw yn swyddfeydd y Comisiwn yn Nhŷ Hastings, Caerdydd, ac mae ar gael i'r cyhoedd ei harchwilio ar gais. Fel arall, mae'r gofrestr i'w gweld ar wefan y Comisiwn yn: <http://cfdl.llyw.cymru/tudalen/cofrestr-o-fuddiannau-comisiynwyr-2021-22>. Anfonir nodyn

bob blwyddyn i atgoffa o'r angen i ddiweddarau'r wybodaeth hon. Mae trefniadau ar waith hefyd i aelodau a swyddogion ddatgan buddiannau mewn perthynas â gwneud penderfyniadau ar ddechrau pob cyfarfod o'r Comisiwn a'r Pwyllgor Archwilio a Sicrhau Risg.

Rheoli Data Personol

Mae Comisiwn Ffiniau a Democratiaeth Leol Cymru yn cymryd pob cam rhesymol i warchod y data personol a geir gan ei randdeiliaid a'i gyflogeion wrth iddo gyflawni ei weithgareddau busnes. Mae rheolaethau rheoli data yn cynnwys diogelwch cyfrineiriau ar bob cronfa ddata sy'n cynnwys data personol a sensitif, cyfyngu ar bwy sy'n gallu gweld data, cadw data ar ffurf copïau papur dan glo mewn cypyrddau a sicrhau bod protocolau trin data ar waith.

Er bod y data personol sy'n cael ei drin gan y Comisiwn wedi'i gyfyngu'n bennaf i hwnnw sy'n ymwneud â chyflogeion y Comisiwn, mae rhwymedigaethau diogelwch gwybodaeth yn cael eu trin o ddifrif. Mae pob aelod o staff wedi dilyn hyfforddiant 'Diogelu Gwybodaeth' ac mae'r holl ffeiliau data personol yn cael eu cadw dan glo mewn cypyrddau. Mae'r Comisiwn yn gweithredu ei system TGCh ei hun ac mae'n ofynnol i aelodau staff y Comisiwn gydymffurfio'n llawn â rheolau a gweithdrefnau diogelwch data TG y Comisiwn.

Nid oedd unrhyw ddigwyddiadau diogelwch data yn ystod 2021-22 (2020-21: dim digwyddiadau diogelwch data).

Penodi Archwilydd

Caiff cyfrifon y Comisiwn eu harchwilio gan Archwilydd Cyffredinol Cymru dan Adran 19 Deddf Llywodraeth Leol (Democratiaeth) (Cymru) 2013. Caiff ffoedd archwilio eu datgelu yn Nodyn 3 i'r cyfrifon hyn.

Pwyllgor Archwilio a Sicrhau Risg

Cyfarfu'r Pwyllgor Archwilio a Sicrhau Risg ar dri achlysur yn ystod 2021-22. Cadeiriwyd y Pwyllgor gan Ceri Stradling. Gwasanaethodd David Powell a Julie May fel aelodau o'r Pwyllgor a gwasanaethodd Julie James fel aelod annibynnol y Pwyllgor. Prif ddyletswyddau'r Pwyllgor Archwilio a Sicrhau Risg yw ystyried effeithiolrwydd rheolaeth fewnol gyffredinol a systemau rheoli risg y Comisiwn a sicrhau bod prosesau a dulliau digonol ar waith i asesu a rheoli risg. Mae'n ystyried cwmpas archwilio a digonolrwydd ymatebion rheolwyr i'r argymhellion archwilio, ac yn cynghori'r Prif Weithredwr ar faterion archwilio a chydymffurfio.

Offerynnau Ariannol

Rhoddir manylion Offerynnau Ariannol yn Nodyn 6 i'r cyfrifon ar dudalen 43.

Gwybodaeth

Mae Cod Ymarfer y Comisiwn ar Ganiatáu i'r Cyhoedd Weld Gwybodaeth yn mynnu bod yr holl geisiadau am wybodaeth a gwmpesir gan y Ddeddf Rhyddid Gwybodaeth yn cael eu bodloni cyn pen 15 niwrnod gwaith. Yn 2021-22, cafwyd 19 cais am wybodaeth o dan y Ddeddf Rhyddid Gwybodaeth, a darparwyd 100% ohonynt cyn pen 20 niwrnod gwaith o dderbyn y cais. Mae hyn o gymharu â 2020-21, pan gafwyd 15 cais am wybodaeth (y darparwyd 100% ohonynt cyn pen 20 niwrnod gwaith o dderbyn y cais).

Mae Comisiwn Ffiniau a Democratiaeth Leol Cymru wedi cydymffurfio â'r gofynion dyrannu costau a thaliadau a amlinellir yng nghyfarwyddyd Trysorlys EM a Swyddfa Gwybodaeth y Sector Cyhoeddus.

Cyfarwyddiadau gan Weinidogion

Fel Corff a Noddir gan Lywodraeth Cymru, rydym yn ddarostyngedig i offerynnau anstatudol, sy'n cynnwys cyfarwyddiadau priodol. Ni roddwyd unrhyw Gyfarwyddiadau Gweinidogol i'r Comisiwn yn ystod 2021-22.

Rhoddion a Lletygarwch

Cedwir cofrestr Rhoddion a Lletygarwch ar gyfer aelodau a staff. Mae Polisi Rhoddion a Lletygarwch y Comisiwn yn mynnu bod aelodau a staff yn datgan cynigion o roddion sy'n werth £5 neu fwy, a lletygarwch o werth £20 neu fwy, p'un ai y cawsant eu derbyn neu eu gwrthod a ph'un a ydynt yn ymwneud yn uniongyrchol â busnes y Comisiwn ai peidio. Ystyrir y Gofrestr Rhoddion a Lletygarwch a datganiadau ym mhob cyfarfod o'r Pwyllgor Archwilio a Sicrhau Risg. Yn ystod 2021-22, ni chafwyd unrhyw gynigion o roddion na lletygarwch (2020-21: ni dderbyniwyd unrhyw gynigion o roddion na lletygarwch).

Gweithdrefn Gwyno

Mae gan y Comisiwn Weithdrefn Gwyno a gellir gwneud cwynion (trwy lythyr, e-bost neu dros y ffôn) trwy gysylltu â'r Comisiwn. Cafodd Polisi Cwyno'r Comisiwn ei ddiwygio'n llwyr ym mis Ionawr 2014 yn dilyn un o ddarpariaethau Deddf Llywodraeth Leol (Democratiaeth) (Cymru) 2013 a ychwanegodd y Comisiwn at yr awdurdodau rhestredig yn Atodlen 3 i Ddeddf Ombwdsmon Gwasanaethau Cyhoeddus (Cymru) 2005 ac a ddaeth â'r Comisiwn o dan awdurdodaeth Ombwdsmon Gwasanaethau Cyhoeddus Cymru. Gellir cael gwybodaeth am y modd yr ymdrinnir â chwynion yn nogfen Gweithdrefn Gwyno'r Comisiwn sydd i'w gweld ar wefan y Comisiwn (www.cffdl.llyw.cymru) neu sydd ar gael o swyddfeydd y Comisiwn yn y cyfeiriad canlynol:

Y Prif Weithredwr
CFfDLC
Llawr Gwaelod
Tŷ Hastings
Llys Ffitzalan
Caerdydd CF24 0BL

Daw gwaith y Comisiwn o fewn cylch gwaith Ombwdsmon Gwasanaethau Cyhoeddus Cymru. Mae'n ofynnol i'r holl aelodau staff ddilyn hyfforddiant ar ymdrin â chwynion. Ni dderbyniodd y Comisiwn unrhyw gwynion yn ystod 2021-22 (2020-21: derbyniwyd un gŵyn).

Safonau'r Gymraeg

Mae'r Comisiwn wedi penodi aelod staff parhaol sy'n siarad Cymraeg yn Hyrwyddwr yr Iaith Gymraeg. Mae ganddo gylch gwaith agored i weithio gyda staff y Comisiwn i gynyddu a gwella ein defnydd o'r Gymraeg. Mae'r Comisiwn yn cyhoeddi adroddiadau blynyddol sy'n manylu ar sut mae wedi cydymffurfio â Safonau'r Gymraeg fel y'u gosodwyd yn Hysbysiad o Gydymffurfio Terfynol 2016 Comisiynydd y Gymraeg i'r Comisiwn. Bydd copi o adroddiad 2021-22 yn cael ei gyflenwi ar gais neu gellir ei weld ar wefan y Comisiwn.

Datganiad o Gyfrifoldebau'r Comisiwn a'r Swyddog Cyfrifyddu

O dan Ddeddf Llywodraeth Leol (Democratiaeth) Cymru 2013, mae Gweinidogion Cymru

wedi cyfarwyddo'r Comisiwn i baratoi datganiad o gyfrifon ar gyfer pob blwyddyn ariannol, ar y ffurf a'r sail a bennir gan Weinidogion Cymru. Paratwir y cyfrifon ar sail croniadau a rhaid iddynt roi darlun gwir a theg o sefyllfa'r Comisiwn a'i incwm a gwariant, Datganiad o'r Sefyllfa Ariannol a llifoedd arian ar gyfer y flwyddyn ariannol.

Wrth baratoi'r cyfrifon, mae'n ofynnol i'r Swyddog Cyfrifyddu gydymffurfio â gofynion Llawlyfr Adroddiadau Ariannol y Llywodraeth ac, yn benodol, i:

- i) gadw at y cyfarwyddyd cyfrifon a gyhoeddwyd gan Weinidogion Cymru, gan gynnwys y gofynion cyfrifyddu a datgelu perthnasol, a chymhwyso polisiau cyfrifyddu addas ar sail gyson;
- ii) llunio barnau ac amcangyfrifon ar sail resymol;
- iii) datgan p'un a ddilynwyd safonau cyfrifyddu perthnasol, fel yr amlinellir yn Llawlyfr Adroddiadau Ariannol y Llywodraeth, a datgelu ac esbonio unrhyw wyriadau perthnasol yn y datganiadau ariannol;
- iv) paratoi'r datganiadau ariannol ar sail busnes gweithredol; a
- v) chadarnhau bod yr Adroddiad Blynyddol a'r Cyfrifon yn eu cyfanrwydd yn deg, yn gytbwys ac yn ddealladwy, a chymryd cyfrifoldeb personol am yr Adroddiad Blynyddol a'r Cyfrifon a'r barnau sy'n ofynnol i benderfynu eu bod yn deg, yn gytbwys ac yn ddealladwy.

Mae Llywodraeth Cymru wedi penodi'r Prif Weithredwr yn Swyddog Cyfrifyddu'r Comisiwn. Mae cyfrifoldebau Swyddog Cyfrifyddu, gan gynnwys cyfrifoldeb dros briodoldeb a rheoleiddra cyllid cyhoeddus y mae'r Swyddog Cyfrifyddu yn atebol amdano, dros gadw cofnodion priodol a diogelu asedau'r Comisiwn, fel y'u hamlinellir ym Memorandwm y Swyddogion Cyfrifyddu a Rheoli Arian Cyhoeddus Cymru, a gyhoeddwyd gan Lywodraeth Cymru.

Fel Swyddog Cyfrifyddu'r Comisiwn, rwyf wedi cymryd yr holl gamau y dylaswn fod wedi'u cymryd i fod yn ymwybodol o unrhyw wybodaeth archwilio berthnasol ac i gadarnhau bod archwilwyr y Comisiwn yn ymwybodol o'r wybodaeth honno. Hyd eithaf fy ngwybodaeth, nid oes unrhyw wybodaeth archwilio berthnasol nad yw'r archwilwyr yn ymwybodol ohoni.

SHEREEN WILLIAMS

Swyddog Cyfrifyddu
25 Gorffennaf 2022

DATGANIAD LLYWODRAETHU BLYNYDDOL

2021/22

1. CYFLWYNIAD

Corff statudol a noddir gan Lywodraeth Cymru yw Comisiwn Ffiniau a Democratiaeth Leol Cymru (“y Comisiwn”) ac, fel y cyfryw, mae’n ofynnol i’r Comisiwn weithredu system gadarn o lywodraethu corfforaethol. Mae’r Comisiwn yn gyfrifol am sicrhau y caiff ei fusnes ei gynnal yn unol â’r gyfraith a safonau priodol, y caiff arian cyhoeddus ei ddiogelu ac y rhoddir cyfrif priodol ohono, ac y caiff ei ddefnyddio’n ddarbodus, yn effeithlon ac yn effeithiol. Caiff y berthynas rhwng y Comisiwn a Llywodraeth Cymru ei diffinio mewn Dogfen Fframwaith.

Nod y Datganiad Llywodraethu hwn yw darparu tystiolaeth o sut mae’r Swyddog Cyfrifyddu wedi rheoli’r adnoddau a ddefnyddiwyd yn ei sefydliad yn ystod y flwyddyn, yn unol â’r egwyddorion a bennir yng Nghod Llywodraethu Corfforaethol Trysorlys EM¹.

2. DIBEN Y FFRAMWAITH LLYWODRAETHU

Mae’r fframwaith llywodraethu yn cynnwys y pwyllgorau, y systemau a’r prosesau, y diwyllianau a’r gwerthoedd y mae’r Comisiwn yn gweithredu yn unol â nhw, a’r gweithgareddau y mae’n ymgymryd â nhw i roi cyfrif i’r gymuned, yn ymgysylltu â hi ac yn adrodd iddi. Mae’n galluogi’r Comisiwn i fonitro cyflawniad ei amcanion strategol ac ystyried p’un a yw’r amcanion hynny wedi arwain at gyflwyno gwasanaethau priodol, cost effeithiol.

Mae’r system rheolaeth fewnol yn rhan arwyddocaol o’r fframwaith hwnnw ac mae wedi ei llunio i reoli risg i lefel resymol. Ni all ddileu pob risg o fethu â chyflawni polisïau, nodau ac amcanion, ac felly gall ddarparu sicrwydd rhesymol o effeithiolrwydd yn unig, yn hytrach na sicrwydd llwyr. Mae’r system rheolaeth fewnol wedi’i seilio ar broses barhaus sydd wedi’i llunio i amlygu a blaenoriaethu’r risgiau rhag cyflawni polisïau, nodau ac amcanion y Comisiwn, gwerthuso’r tebygolrwydd o wireddu’r risgiau hynny a’u heffaith os cânt eu gwireddu, a’u rheoli’n effeithlon, yn effeithiol ac yn ddarbodus.

Casgliad cyffredinol y Comisiwn ar gyfer 2021-22 yw y bu’r lefel llywodraethu drwy gydol y flwyddyn yn gadarn. Dangosodd ymarfer hunanasesu blynyddol y Pwyllgor Archwilio a Sicrhau Risg ar gyfer 2021-22 y cydymffurfiwyd yn llawn ag arfer da.

3. FFRAMWAITH LLYWODRAETHU

3.1 Dogfen Fframwaith Llywodraeth Cymru, y Cynllun Gweithredol a’r Llythyr Cylch Gwaith

Caiff rolau priodol Llywodraeth Cymru, fel yr Adran Noddi, a’r Comisiwn eu hamlinellu mewn Dogfen Fframwaith. Mae’r Ddogfen Fframwaith yn amlinellu’r fframwaith eang y mae’r Comisiwn yn gweithredu oddi mewn iddo ac yn manylu ar y telerau ac amodau y mae Gweinidogion Cymru yn darparu Cymorth Grant i’r Comisiwn oddi tanynt. Mae hyn yn cynnwys y gofyniad i’r Comisiwn lunio Cynllun Gweithredol blynyddol. Ar hyn

¹ http://www.hm-treasury.gov.uk/psr_governance_corporate.htm

o bryd mae'r Comisiwn yn ymgynghori â Llywodraeth Cymru ynglŷn â fersiwn ddiwygiedig o'i Ddogfen Fframwaith.

Caiff Cynllun Gweithredol blynyddol y Comisiwn ei gytuno rhwng y Comisiwn a Llywodraeth Cymru, ac mae'n amlinellu prif waith y Comisiwn ar gyfer y flwyddyn ariannol sydd i ddod a sut caiff y gwaith hwn ei ariannu. Caiff y Cynllun Gweithredol ei lunio ar ôl derbyn Llythyr Cylch Gwaith gan Weinidog Llywodraeth Cymru, sy'n amlinellu ei nodau polisi, hysbysiad o'r cymorth grant a ddyrannwyd i'r Comisiwn â rheolaeth gyllidebol gysylltiedig, ac arweiniad ar ofynion penodol sy'n ymwneud â chynllunio busnes ar gyfer y flwyddyn sydd i ddod.

3.2 Swyddog Cyfrifyddu

Llywodraeth Cymru sy'n enwi Swyddog Cyfrifyddu'r Comisiwn (y Prif Weithredwr, fel arfer). Caiff cyfrifoldebau'r Swyddog Cyfrifyddu eu hamlinellu yng nghyhoeddiad Rheoli Arian Cyhoeddus Cymru Llywodraeth Cymru.

Enwyd Prif Weithredwr y Comisiwn, sef Shereen Williams, yn Swyddog Cyfrifyddu gan Llywodraeth Cymru ar 7 Ionawr 2019.

3.3 Y Tîm Rheoli Corfforaethol

Mae'r Tîm Rheoli Corfforaethol yn cyfarfod yn fisol ac mae fel arfer yn cynnwys y Prif Weithredwr, y Pennaeth Polisi a Rhaglenni, y Pennaeth Busnes a'r Rheolwr Cyllid. Gelwir ar swyddogion eraill i gyfrannu eu harbenigedd proffesiynol yn ôl y gofyn.

3.4 Strwythur Pwyllgorau

Mae'r ddeddfwriaeth yn mynnu bod bwrdd y Comisiwn yn cynnwys 'aelod cadeirio' (Cadeirydd), 'dirprwy i'r aelod cadeirio' (Dirprwy Gadeirydd) a heb fod yn fwy na thri aelod arall. Yn ystod 2021-22 cynhaliodd y Comisiwn gworwm o 3 aelod yn bresennol ym mhob cyfarfod, fel y pennir yng Nghylch Gwaith y Comisiwn, gan felly fodloni gofynion y ddeddfwriaeth. Yn gyffredinol, mae'r Comisiwn yn cyfarfod unwaith y mis, ond gall gyfarfod yn fwy neu'n llai aml, yn dibynnu ar y llif gwaith.

Er mwyn cynorthwyo'r Comisiwn mewn perthynas â materion yn ymwneud â risg, priodoldeb ariannol, rheolaeth a llywodraethu mewnol, a sicrwydd cysylltiedig, penodwyd Pwyllgor Archwilio a Sicrhau Risg. Mae'r Pwyllgor Archwilio a Sicrhau Risg yn cynnwys tri aelod o'r Comisiwn (nid y Cadeirydd) ac aelod annibynnol penodedig. Trefnir i'r Pwyllgor Archwilio a Sicrhau Risg gyfarfod o leiaf deirgwaith y flwyddyn. Caiff Cadeirydd y Pwyllgor Archwilio a Sicrhau Risg gynnull cyfarfodydd ychwanegol fel yr ystyria'n briodol. Gall cynrychiolydd o is-adran noddi'r Comisiwn yn Llywodraeth Cymru fynychu cyfarfodydd y Pwyllgor Archwilio a Sicrhau Risg pe bai'n ystyried ei bod yn angenrheidiol gwneud hynny.

Hefyd, cefnogir y Comisiwn o ran materion y gweithlu sydd o natur gyfrinachol neu sensitif gan Is-bwyllgor y Gweithlu sy'n cyfarfod yn ôl y gofyn.

Mae'r Tîm Rheoli Corfforaethol yn mynychu cyfarfodydd y Comisiwn a'r Pwyllgor Archwilio a Sicrhau Risg. Gelwir ar swyddogion eraill am eu harbenigedd proffesiynol yn ôl y gofyn. Mae cynrychiolwyr yr Archwilwyr Mewnol a'r Archwilwyr Allanol yn mynychu'r Pwyllgor Archwilio a Sicrhau Risg.

Ceir Map Fframwaith Sicrwydd y Comisiwn yn Atodiad A.

3.5 Y Comisiwn

Mae'r Comisiwn yn gyfrifol am gyfeiriad strategol a rheolaeth ein sefydliad. Rôl y Comisiwnwyr yw gwneud penderfyniadau allweddol am bolisi corfforaethol a ffurfio'r Cynlluniau Corfforaethol a Gweithredol. Maen nhw hefyd yn hyrwyddo safonau uchel o gyllid cyhoeddus, gan gynnal egwyddorion rheoleidd-dra, priodoldeb a gwerth am arian, ac yn sicrhau bod gweithgareddau'r Comisiwn yn cael eu cynnal yn effeithlon ac yn effeithiol.

Yn ystod 2021-22, roedd y Comisiwn wedi paratoi a monitro'r Cynlluniau Gweithredol a Chorfforaethol, adolygu'r Gofrestr Risg a derbyn diweddariadau ar Safonau'r Gymraeg. Roedd y polisi'n canolbwyntio yn ystod y flwyddyn ar oruchwylio'r broses o gyflawni'r Cynllun Gweithredol a sicrhau bod y rhaglen waith arolygon etholiadol yn cael ei chwblhau erbyn y dyddiad targed, sef 22 Awst 2022, trwy gyhoeddi'r adroddiad Argymhellion Terfynol olaf ar 8 Mehefin 2022.

Cyfarfu'r Comisiwn 9 gwaith yn ystod 2021-22 i gyflawni ei gyfrifoldebau. Amlinellir presenoldeb Aelodau'r Comisiwn yn y cyfarfodydd hyn isod:

Cyfarfodydd y Comisiwn 2021 – 22		
	Cyfarfodydd a gynhaliwyd yn ystod cyfnod y penodiad	Cyfarfodydd a fynychwyd
D Williams (Cadeirydd) ¹	7	6
B Smith (Cadeirydd) ²	2	2
C Stradling (Dirprwy Gadeirydd) ³	9	8
D Powell (Aelod)	9	9
T Joloza (Aelod) ⁴	3	3
J May (Aelod) ⁵	6	6
M Imperato (Aelod) ⁶	1	1

¹ . Nid oedd D Williams yn gallu mynychu cyfarfod y Comisiwn a gynhaliwyd ar 29 Mehefin 2021. Daeth ei phenodiad i ben ar 31 Ionawr 2022.

² . Dechreuodd penodiad B Smith fel Cadeirydd ar 1 Chwefror 2022.

³ . Nid oedd C Stradling yn gallu mynychu cyfarfod y Comisiwn a gynhaliwyd ar 23 Mawrth 2022.

⁴ Daeth penodiad T Joloza i ben ar 30 Mehefin 2021.

⁵ Daeth penodiad J May i ben ar 31 Rhagfyr 2021.

⁶ Dechreuodd penodiad M Imperato ar 1 Mawrth 2022.

3.6 Pwyllgor Archwilio a Sicrhau Risg

Yn ystod 2021-22, craffodd y Pwyllgor ar y Gofrestr Risg Gorfforaethol a'r trefniadau rheoli risg ynghyd â'r Fframwaith Sicrwydd, rheolaethau mewnol a threfniadau llywodraethu, a rhoddodd sicrwydd i'r Comisiwn fod y systemau, y prosesau a'r ymddygiadau sy'n dangos llywodraethu da a gweithredu effeithiol ar waith. Roedd y Pwyllgor wedi derbyn yr holl adroddiadau archwilio ac wedi monitro cynnydd argymhellion archwilio a godwyd. Roedd hefyd wedi asesu effeithiolrwydd archwilio mewnol.

Mae Pwyllgor Archwilio a Sicrhau Risg y Comisiwn yn llunio Adroddiad Blynyddol, a roddodd adborth cadarnhaol i'r Swyddog Cyfrifyddu ar gyflawnrwydd a dibynadwyedd y sicrwydd a gafwyd gan y Comisiwn ar reoli risg a'i reolaethau mewnol.

Cyhoeddir cofnodion Pwyllgor Archwilio a Sicrhau Risg y Comisiwn ar wefan y Comisiwn.

Cyfarfu'r Pwyllgor Archwilio a Sicrhau Risg 3 gwaith yn ystod 2021-22 i gyflawni ei gyfrifoldebau. Amlinellir presenoldeb Aelodau'r Comisiwn yn y cyfarfodydd hyn isod:

Cyfarfodydd y Pwyllgor Archwilio a Sicrhau Risg 2021 – 22		
	Cyfarfodydd a gynhaliwyd yn ystod cyfnod y penodiad	Cyfarfodydd a fynychwyd
C Stradling (Cadeirydd)	3	3
D Powell (Aelod)	3	3
J May (Aelod)	2	2
J James (Aelod Annibynnol)	3	3

3.7 Is-bwyllgor y Gweithlu

Mae Is-bwyllgor Gweithlu'r Comisiwn yn is-bwyllgor o Fwrdd y Comisiwn. Rôl Is-bwyllgor y Gweithlu yw ystyried materion y gweithlu sydd o natur gyfrinachol neu sensitif ar ran Bwrdd y Comisiwn, ac adrodd ar y materion hyn i'r Bwrdd a gwneud argymhellion, lle bo hynny'n briodol.

3.8 Heriau yn Ystod y Flwyddyn

Yn ystod 2021-22, cwblhaodd y Comisiwn ei arolygon o drefniadau etholiadol y prif gynghorau, a ddechreuodd yn hwyr yn 2016-17. Cyhoeddodd y Comisiwn Argymhellion Terfynol mewn perthynas â Sir Fynwy ym mis Mehefin 2021. Cynhaliodd y Comisiwn Asesiadau o'r Effaith ar Gydraddoldeb a'r Gymraeg ar gyfer arolwg Sir Fynwy ar ôl cyhoeddi'r adroddiadau Argymhellion Terfynol.

Y prif heriau a wynebodd y Comisiwn yn ystod y flwyddyn oedd cwblhau ei raglen o arolygon etholiadol erbyn y terfyn amser a osodwyd gan Lywodraeth Cymru a'r cyfnod clo a'r cyfyngiadau parhaus yn sgil y pandemig COVID 19. Lliniarwyd effaith hynny ymhellach trwy ddigideiddio'r nifer fach o weithdrefnau papur a oedd yn weddill.

4. RHEOLI RISG

Mae'r Comisiwn wedi ymrwymo i amlygu ac asesu risg yn rheolaidd ac mae ganddo raglen Rheoli Risg sydd â'r nod o amlygu, rheoli a monitro pob risg, boed yn Gorfforaethol, yn Weithredol a'r risgiau hynny sy'n benodol i gynnal gwaith arolygu, gweinyddu'r cynllun pensiwn a'r system TGCh. Nod y Comisiwn yw sicrhau, wrth gyflawni ei gyfrifoldebau i Lywodraeth Cymru, y caiff y tebygolrwydd o fethu â chyflawni ei Gynllun Gweithredol a'i Amcanion Strategol ei leihau drwy ragfynegi a rheoli risgiau hysbys. Bydd y Prif Weithredwr ac uwch reolwyr yn sefydlu ac yn cyflwyno'r Rhaglen Rheoli Risg gan sicrhau y caiff yr holl risgiau eu cydnabod, eu hasesu, eu hadolygu a'u gwella'n rheolaidd. Caiff y Risgiau Corfforaethol eu cyflwyno i aelodau ar ffurf Cofrestr Risgiau Corfforaethol, a ategir gan Radar Risgiau. Mae'r Pwyllgor Archwilio a Sicrhau Risg yn ystyried pob Cofrestr Risg ynghyd â'r polisi Rheoli Risg ym mhob cyfarfod i roi sicrwydd i broses Rheoli Risg y Comisiwn.

Mae trefniadau rheoli risg y Comisiwn yn cyd-fynd â'r egwyddorion yn Llyfr Oren Trysorlys EM (Rheoli Risg – Egwyddorion a Chysyniadau), sef:

- Bydd rheoli risg yn rhan hanfodol o lywodraethu ac arwain, ac yn allweddol i'r ffordd y mae'r sefydliad yn cael ei gyfarwyddo a'i reoli ar bob lefel.
- Bydd rheoli risg yn rhan annatod o'r holl weithgareddau sefydliadol i gefnogi gwneud penderfyniadau wrth gyflawni amcanion.
- Bydd rheoli risg yn gydweithredol ac yn cael ei lywio gan y wybodaeth orau sydd ar gael.
- Bydd prosesau rheoli risg yn cael eu strwythuro i gynnwys:
 - a. amlygu ac asesu risgiau i bennu a blaenoriaethu sut y dylai'r risgiau gael eu rheoli;
 - b. dethol, dylunio a gweithredu opsiynau trin risgiau sy'n helpu i gyflawni'r canlyniadau a fwriedir a rheoli risgiau i lefel dderbyniol;
 - c. dylunio a gweithredu proses integredig, graff a gwybodys i fonitro risgiau; ac
 - ch. adrodd am risgiau'n amserol, yn gywir ac yn ddefnyddiol i wella ansawdd y penderfyniadau a wneir a chynorthwyo rheolwyr a chyrrff goruchwylio i gyflawni eu cyfrifoldebau.
- Bydd rheoli risg yn cael ei wella'n barhaus trwy ddysgu a phrofiad.

Mae'r Comisiwn yn cydymffurfio â'r egwyddorion hyn trwy ystyried ei barodrwydd i dderbyn risg a monitro risgiau presennol a amlygwyd, ynghyd ag ystyried ei amcanion corfforaethol a'i gynllun gweithredol ac amserlenni a therfynau amser ei raglen waith er mwyn amlygu risgiau ychwanegol sy'n dod i'r amlwg. Mae'r Comisiwn yn adolygu ei gofrestrau risg Corfforaethol a Rhaglen Waith Arolygon ym mhob cyfarfod ac yn diweddarau'r risgiau a'r camau lliniarol fel y bo'r angen. Mae Tîm Rheoli'r Comisiwn yn adolygu cofrestrau risg Gweithredol, TGCh a Phensiynau'r Comisiwn o leiaf ddwywaith y flwyddyn. Mae'r Pwyllgor Archwilio a Sicrhau Risg yn derbyn adroddiadau ar weithgarwch rheoli risg a pholisi rheoli risg y Comisiwn ym mhob cyfarfod.

Yn ystod 2021-22, roedd y prif risgiau a amlygwyd ac a reolwyd gan y Comisiwn fel a ganlyn:

Risg a Amlygwyd
Effaith cyfyngiadau'r Llywodraeth a mesurau cadw pellter cymdeithasol yn ystod pandemig y coronafeirws.
Nid yw'r Comisiwn yn cynnal enw da a pherthynas waith a chyfathrebu da â phrif gynghorau ac uwch randdeiliaid.
Mae enw da'r Comisiwn a rhaglenni arolwg yn y dyfodol yn cael eu niweidio'n ddifrifol gan nad yw gwaith y Comisiwn yn cael ei weithredu gan Lywodraeth Cymru ar gyfer etholiadau 2022 o ganlyniad i bwysau pennaf mewn manau eraill ac unrhyw oedi o ran llofnodi gorchmynion arolwg gan Lywodraeth Cymru.

Lliniarwyd y risg ynglŷn ag effaith cyfyngiadau'r llywodraeth yn sgil pandemig COVID19 trwy weithredu'r Cynllun Parhad Busnes, gan roi diweddariadau rheolaidd am y sefyllfa i'r Comisiwn mewn cyfarfodydd, system TG cwmwl sy'n caniatáu i staff weithio o gartref a chynnal cyfarfodydd y Comisiwn a'r rheolwyr o bell, cyswllt gyda Llywodraeth Cymru a chyflenwyr/ contractwyr allweddol, gohirio terfynau amser ar gyfer ymgynghoriadau arolygon i roi mwy o amser i brif awdurdodau o ganlyniad i'r pandemig, cynhaliwyd arolwg o les staff ac mae Archwiliad Mewnol o'r Ymateb i'r Pandemig yn cael ei gynnal. Arweiniodd archwiliad mewnol y Comisiwn o'i Ymateb i'r Pandemig, a gynhaliwyd ym mis Ionawr 2021, at sgôr sicrwydd archwilio Sylweddol.

Lliniarwyd risg methu â chynnal enw da a pherthynas waith a chyfathrebu da â phrif gynghorau ac uwch randdeiliaid trwy gyfarfodydd misol rhwng y Cadeirydd a

Llywodraeth Cymru, cyfarfodydd cyswllt chwarterol rhwng yr Ysgrifenyddiaeth a Llywodraeth Cymru, cyfarfodydd â phrif gynghorau i drafod arolygon cyn ac yn ystod arolwg, ymgynghoriadau â rhanddeiliaid ynglŷn ag unrhyw bolisiau newydd neu newidiadau mawr i bolisiau, holiaduron ôl-arolwg sy'n rhoi cyfle gwell i randdeiliaid fynegi eu safbwyntiau ynglŷn â ph'un a oedd y Comisiwn wedi cyflawni ei swyddogaethau'n briodol ac yn deg, gohirio terfynau amser ar gyfer ymgynghoriadau arolygon i ganiatáu mwy o amser i brif awdurdodau yn sgil y pandemig, delio â'r holl ohebiaeth gan brif awdurdodau a rhanddeiliaid yn effeithlon gan gysylltu â Llywodraeth Cymru a chael cyngor cyfreithiol pan oedd angen ac ymrwymiad i ymgynghori ar Bolisi ac Ymarfer ar gyfer y Rhaglen Arolygon newydd wedi'i gynnwys mewn llythyr at Brif Swyddogion Gweithredol.

Lliniarwyd risgiau niwed difrifol i enw da'r Comisiwn a rhaglenni arolwg yn y dyfodol gan nad yw gwaith y Comisiwn yn cael ei weithredu gan Lywodraeth Cymru ar gyfer etholiadau 2022 o ganlyniad i bwysau pennaf mewn manau eraill ac unrhyw oedi o ran llofnodi gorchymynion arolwg gan Lywodraeth Cymru trwy gael ymrwymiad Gweinidogol i gynhyrchu gorchymyn ar gyfer arolwg cymunedol Sir Fynwy, cysylltu â phrif awdurdod Sir Fynwy ynglŷn â gweithredu cynigion yr arolwg, ceisio cyngor cyfreithiol ynglŷn ag arolwg cymunedol Sir Fynwy, cyhoeddi datganiad i'r wasg ar ôl y cyhoeddiad terfynol i roi gwybod i brif awdurdodau fod y rhaglen arolygon wedi'i chwblhau, anfon llythyrau at Brif Weinidog Cymru, Gweinidog Llywodraeth Cymru a Phrif Swyddogion Gweithredol prif awdurdodau yn rhoi gwybod iddynt fod y rhaglen arolygon wedi'i chwblhau a rhoi trefniadau ar waith i ddelio â cheisiadau Rhyddid Gwybodaeth ynglŷn ag argymhellion arolwg etholiadol.

5. ARCHWILIO MEWNOL

Caiff yr adolygiad o effeithiolrwydd y system rheolaeth fewnol a'r trefniadau llywodraethu ei lywio gan waith yr Archwilwyr Mewnol a'u hadroddiad i'r Comisiwn. Gwneir y gwaith hwn gan archwilwyr penodedig sy'n strwythuro eu gwaith ar sail rhaglen archwilio flynyddol. Mae cylch gorchwyl yr archwilwyr mewnol yn mynnu y caiff gwaith ei gyflawni'n unol â Safonau Archwilio Mewnol y Sector Cyhoeddus.

Fel rhan o gylch busnes corfforaethol y Comisiwn, mae Archwilwyr Mewnol y Comisiwn, sef TIAA Ltd., yn llunio rhaglen archwilio mewnol a gymeradwyir gan y Pwyllgor Archwilio a Sicrhau Risg. Mae'r broses archwilio yn defnyddio canllawiau archwilio safonol Safonau Archwilio Mewnol y Sector Cyhoeddus (PSIAS) ac arfer gorau arall, gyda'r nod o amlygu gwendidau posibl mewn rheolaethau. Yna, caiff pob un o'r gwendidau posibl hyn eu hasesu ar y cyd â'r archwilwyr i ystyried y risg debygol a maint yr effaith, a'r rheolaethau amgen a'r gwelliannau posibl o fewn adnoddau'r Comisiwn.

Lluniwyd y Farn Archwilio Mewnol ar Reolaeth Fewnol 2021-22 gan TIAA Ltd. gyda'r nod o ategu'r Datganiad Llywodraethu Blynyddol drwy roi barn am lefel y rheolaeth fewnol ar sail y gwaith mewnol a amlinellir isod. Mae'r Datganiad Sicrwydd Archwilio Mewnol ar gyfer 2021-22 yn dweud:

'Mae TIAA yn fodlon, o ran y meysydd a adolygwyd yn ystod y flwyddyn, bod gan Gomisiwn Ffiniau a Democratiaeth Leol Cymru brosesau rheoli risg, rheolaeth a llywodraethu rhesymol ac effeithiol ar waith.'

Adroddiad Archwilio Canol Blwyddyn 2021-22

Maes Archwilio	Dyddiad Cyhoeddi	Gwendid a Amlygwyd			Lefel Sicrwydd
		Blaenoriaeth frys	Blaenoriaeth bwysig	Blaenoriaeth arferol	
Rheoli Risg	Hydref 21	-	-	1	Sylweddol
Rheolaeth Strategol	Hydref 21	-	-	-	Sylweddol
Y Gyflogres	Hydref 21	-	-	2	Sylweddol

Adroddiad Archwilio Diwedd Blwyddyn 2021-22

Maes Archwilio	Dyddiad Cyhoeddi	Gwendid a Amlygwyd			Lefel Sicrwydd
		Blaenoriaeth frys	Blaenoriaeth bwysig	Blaenoriaeth arferol	
Rheolaethau Cyffredinol TGCh	Chwefror 22	-	1	2	Rhesymol
Rheolaethau Ariannol Allweddol	Chwefror 22	-	-	2	Sylweddol

Rhoddodd adroddiad yr archwiliad canol blwyddyn sgôr sicrwydd Sylweddol ar gyfer Rheoli Risgiau Allweddol, Rheolaethau Strategol a'r Gyflogres. Mae'r canfyddiadau hyn yn rhoi sicrwydd bod trefniadau CFfDLC yn lleihau ei amlygiad i risg. Nododd y Pwyllgor drylwyrdeb y gwaith archwilio, ymarferoldeb yr argymhellion ac ymateb agored a chadarnhaol rheolwyr CFfDLC.

Rhoddodd yr archwiliad diwedd blwyddyn sgôr sicrwydd Sylweddol ar gyfer Rheolaethau Ariannol Allweddol a sgôr sicrwydd Rhesymol ar gyfer Rheolaethau Cyffredinol TGCh. Mae CFfDLC yn cymryd camau i godi'r sgôr sicrwydd archwilio ar gyfer Rheolaethau Cyffredinol TGCh o Resymol i Sylweddol trwy weithredu'r argymhellion archwilio a wnaed cyn gynted â phosibl.

Rhoddodd yr adroddiad archwilio Dilynol ar gyfer 2021-22 ymateb cadarnhaol i weithredu argymhellion y flwyddyn flaenorol, ac roedd yr holl argymhellion a oedd yn weddill wedi cael eu gweithredu.

6. ARCHWILIO ALLANOL

Archwilydd Cyffredinol Cymru yw archwilydd statudol y Comisiwn sy'n archwilio cyfrifon ariannol blynyddol y Comisiwn yn unol ag arfer sefydledig.

Adolygwyd y casgliadau Archwilio ar gyfer blwyddyn ariannol 2020-21 yng nghyfarfod y Pwyllgor Archwilio a Sicrhau Risg ym mis Gorffennaf 2021. Rhoddwyd barn ddiamod ar Gyfrifon 2020-21 a chodwyd 2 argymhelliad archwilio a dderbyniwyd gan y Comisiwn. Roedd y rhain fel a ganlyn:

- Dylai'r Comisiwn fireinio ei bolisi cyfrifyddu i gynnwys lefel de-minimis y bydd pob ased sy'n uwch na'r lefel hon yn cael ei asesu yn erbyn IAS 38. Mae angen i'r holl

wariant ar feddalwedd gael ei asesu yn erbyn y meini prawf yn IAS 38 ar gyfer cyfalafu, fel hyd y drwydded ac ati.

- Dylai'r Comisiwn gynnal arolwg o'r gofrestr asedau sefydlog i sicrhau bod oes asedau'n parhau i fod yn briodol a bod y gofrestr wedi cael ei diweddarau i adlewyrchu asedau sydd wedi cael eu gwaredu wedi hynny.

7. EFFEITHIOLRWYDD Y BWRDD

7.1 Ymsefydlu, Datblygu, Hyfforddi ac Arfarnu Perfformiad

Caiff Comisiynwyr newydd ac aelodau'r Pwyllgor Archwilio a Sicrhau Risg becyn ymsefydlu sy'n cynnwys gwybodaeth am y gwaith arolygu, yn ogystal â'r holl bolisiâu a gweithdrefnau llywodraethu corfforaethol. Caiff y becyn ymsefydlu ei ddarparu mewn fformat electronig a chaiff dogfennau unigol eu hargraffu ar gais. Fel rhan o raglen ymsefydlu Comisiynwyr ac aelodau'r Pwyllgor Archwilio a Sicrhau Risg, caiff hyfforddiant ei ddarparu mewn perthynas â'r broses o gynnal arolwg etholiadol. Hefyd, darperir rhestr wirio ymsefydlu benodol ar gyfer aelodau annibynnol y Pwyllgor Archwilio a Sicrhau Risg nad ydynt yn aelodau'r Comisiwn.

Anogir Comisiynwyr i feithrin cysylltiadau ag aelodau cyrff eraill sydd â buddiannau sy'n gyffredin â rhai'r Comisiwn. Mae trefniant sefydledig o gyfarfodydd blynyddol rhwng Comisiynau Ffiniau amrywiol y Deyrnas Unedig, a cheir cyfarfodydd cyfnodol rhwng Aelodau'r Comisiwn a Chymdeithas Llywodraeth Leol Cymru, Un Llais Cymru a chyrrff rhanddeiliaid eraill hefyd. Bydd y Comisiwn hefyd yn ystyried darparu cyfleoedd hyfforddiant ar gyfer meysydd arbenigedd penodol y nodwyd y byddant o fudd i'r Comisiwn.

Caiff perfformiad Cadeirydd y Comisiwn ei arfarnu'n flynyddol gan Ddirprwy Gyfarwyddwr Adran Noddi'r Comisiwn yn Llywodraeth Cymru. Caiff perfformiad Aelodau'r Comisiwn ei arfarnu'n flynyddol gan Gadeirydd y Comisiwn. Ar gyfer 2021-22, daeth y Cadeirydd i'r casgliad fod perfformiad holl Aelodau'r Comisiwn yn gwbl foddhaol. Caiff perfformiad Aelod Annibynnol y Pwyllgor Archwilio a Sicrhau Risg ei arfarnu'n flynyddol gan Gadeirydd y Pwyllgor Archwilio a Sicrhau Risg. Ar gyfer 2021-22, daeth y Cadeirydd y Pwyllgor Archwilio a Sicrhau Risg i'r casgliad fod perfformiad Aelod Annibynnol y Pwyllgor Archwilio a Sicrhau Risg yn gwbl foddhaol.

7.2 Gwybodaeth am y Bwrdd

- Mabwysiadwyd Cylch Gorchwyl ar gyfer cyfarfodydd y Comisiwn;
- Mabwysiadwyd Cynllun Gwaith ar gyfer cyfarfodydd y Comisiwn;
- Mabwysiadwyd fformat safonol ar gyfer adroddiadau. Mae hyn yn sicrhau cysondeb ac yn mynnu bod materion fel risgiau a goblygiadau cyfreithiol yn cael eu hystyried;
- Anogir awduron adroddiadau i ddefnyddio ffynonellau gwybodaeth hygyrch a dibynadwy, fel Llywodraeth Cymru, prif gynghorau, Comisiynau Ffiniau eraill, adrannau'r llywodraeth ac ati;
- Mabwysiadwyd fformat safonol ar gyfer agendâu a chofnodion cyfarfodydd. Mae eitemau sefydlog ar agendâu yn cynnwys datganiadau buddiannau, materion sy'n codi, rheoli risg, adroddiad ar y gyllideb a chalendr digwyddiadau. Caiff cofnodion cyfarfodydd y Comisiwn eu cyhoeddi ac maent ar gael ar wefan y Comisiwn;
- Mae aelodau'r Comisiwn wedi parhau i ddefnyddio gliaduron ar gyfer storio a gweld papurau cyfarfodydd a dogfennau eraill sy'n berthnasol i'w dyletswyddau,

ac mae hyn wedi parhau i leihau costau deunydd ysgrifennu sy'n gysylltiedig ag argraffu a chopio papurau cyfarfodydd.

7.3 Gwerthuso Perfformiad y Bwrdd

Cynhaliodd y Comisiwn a'r Pwyllgor Archwilio a Sicrhau Risg adolygiad hunanasesu blynyddol o'u perfformiad trwy gyfrwng holiadur a gwblhawyd gan aelodau. Yn gyffredinol, roedd canfyddiadau'r gwerthusiadau hyn yn gadarnhaol yn ystod 2021-22 a daethant i'r casgliad bod mwyafrif helaeth y dangosyddion effeithiolrwydd a chydymffurfio ag arfer da wedi'u bodloni. Mae meysydd a amlygwyd i'w gwella yn cael eu nodi mewn cynlluniau gweithredu ac yn derbyn sylw yn ystod y flwyddyn ganlynol. O ran y gwerthusiad o'r Pwyllgor Archwilio a Sicrhau Risg, nid oedd unrhyw bwyntiau gweithredu o'r flwyddyn flaenorol i fynd i'r afael â nhw. Ni chododd y gwerthusiad o'r Pwyllgor Archwilio a Sicrhau Risg unrhyw bwyntiau gweithredu.

Cynhaliwyd y gwerthusiad o Fwrdd y Comisiwn ar gyfer 2020-21 ym mis Mawrth 2021 ac ystyriwyd y canlyniad yng nghyfarfod y Comisiwn ym mis Mehefin 2021. Nodwyd cynnydd ar y pwyntiau gweithredu a chytunwyd y byddai cynllun gweithredu gwerthusiad y Bwrdd yn cael ei fonitro bob chwe mis. Gwnaed hyn yng nghyfarfod y Comisiwn ym mis Rhagfyr 2021, pryd y penderfynwyd y byddai'r adolygiad nesaf o effeithiolrwydd y bwrdd yn cael ei ohirio tan fis Ebrill 2023 er mwyn rhoi amser i aelodau o'r Comisiwn a oedd newydd eu penodi gael profiad o sut mae'r bwrdd yn gweithredu.

8. COD LLYWODRAETHU CORFFORAETHOL

Mae trefniadau'r Comisiwn yn cydymffurfio ag egwyddorion y Cod Llywodraethu Corfforaethol ym mhob cyswllt perthnasol.

9. ANSAWDD ADRODDIADAU I'R BWRDD

Ar ôl safoni fformat adroddiadau a system o wirio'r wybodaeth a gynhwysir yn yr adroddiadau, erbyn hyn mae'r Comisiwn o'r farn bod ansawdd y data yn dderbyniol a bydd yn ymdrechu i wneud gwelliannau pellach i adroddiadau safonedig ar arolygon i'r Bwrdd.

10. CYFARFODYDD Â'R ADRAN NODDI

Mae Cadeirydd a Phrif Weithredwr y Comisiwn yn cynnal cyfarfodydd rheolaidd ag Is-adran Noddi'r Comisiwn yn Llywodraeth Cymru, a cheir cysylltiad cyson rhwng aelodau'r Ysgrifenyddiaeth ac aelodau'r Is-adran Noddi ar faterion gweithredol. Yn ogystal, mae Ysgrifenyddiaeth y Comisiwn yn cynnal cyfarfodydd cyswllt chwarterol â chynrychiolwyr Is-adran Noddi'r Comisiwn yn Llywodraeth Cymru i drafod cynnydd ar waith arolygu, materion llywodraethu corfforaethol ac unrhyw faterion eraill sy'n codi yn ymwneud â gweithrediad y Comisiwn.

11. RHEOLI PERFFORMIAD

Mae system rheoli perfformiad ar waith i sicrhau bod aelodau staff yn deall beth maent yn ei wneud a pham, a sut mae eu gwaith yn cysylltu â'r hyn y mae'r Comisiwn yn ceisio ei gyflawni. Gan ddefnyddio'r feddalwedd Clear Review, mae gofyn i bob rheolwr osod amcanion i'w staff sy'n cael eu hadolygu drwy gydol y flwyddyn wedyn a'u diweddarau fel y bo'r angen. Mae hyn yn cynnwys cynllun datblygu a hyfforddi llawn sy'n gysylltiedig â gyrfa a swydd i gynorthwyo datblygiad staff.

Caiff perfformiad aelodau'r Comisiwn ei asesu gan Gadeirydd y Comisiwn yn flynyddol, a chaiff perfformiad y Comisiwn o ran cyflawni ei ddyletswyddau ei fonitro yng nghyfarfodydd y Comisiwn.

12. DIOGELWCH DATA TGCH

Mae'r Comisiwn yn cael adroddiadau Diogelwch TGCh gan ei swyddogion cymorth TGCh a ddarperir gan Gymwysterau Cymru. Ystyrir yr adroddiadau hyn ym mhob un o gyfarfodydd y Pwyllgor Archwilio a Sicrhau Risg. Yn ystod y cyfnod adrodd, cynhaliodd y Comisiwn ei Archwiliad Seiberddiogelwch blynyddol, a chynhaliodd ymarfer diogelwch manwl gyda chymorth Cymwysterau Cymru hefyd.

Yn ystod 2021-22, cynhaliodd y Comisiwn hyfforddiant gloywi Ymwybyddiaeth o Ddiogelwch TGCh ar gyfer holl aelodau'r Comisiwn, yr aelod annibynnol o'r Pwyllgor Archwilio a Sicrhau Risg a staff.

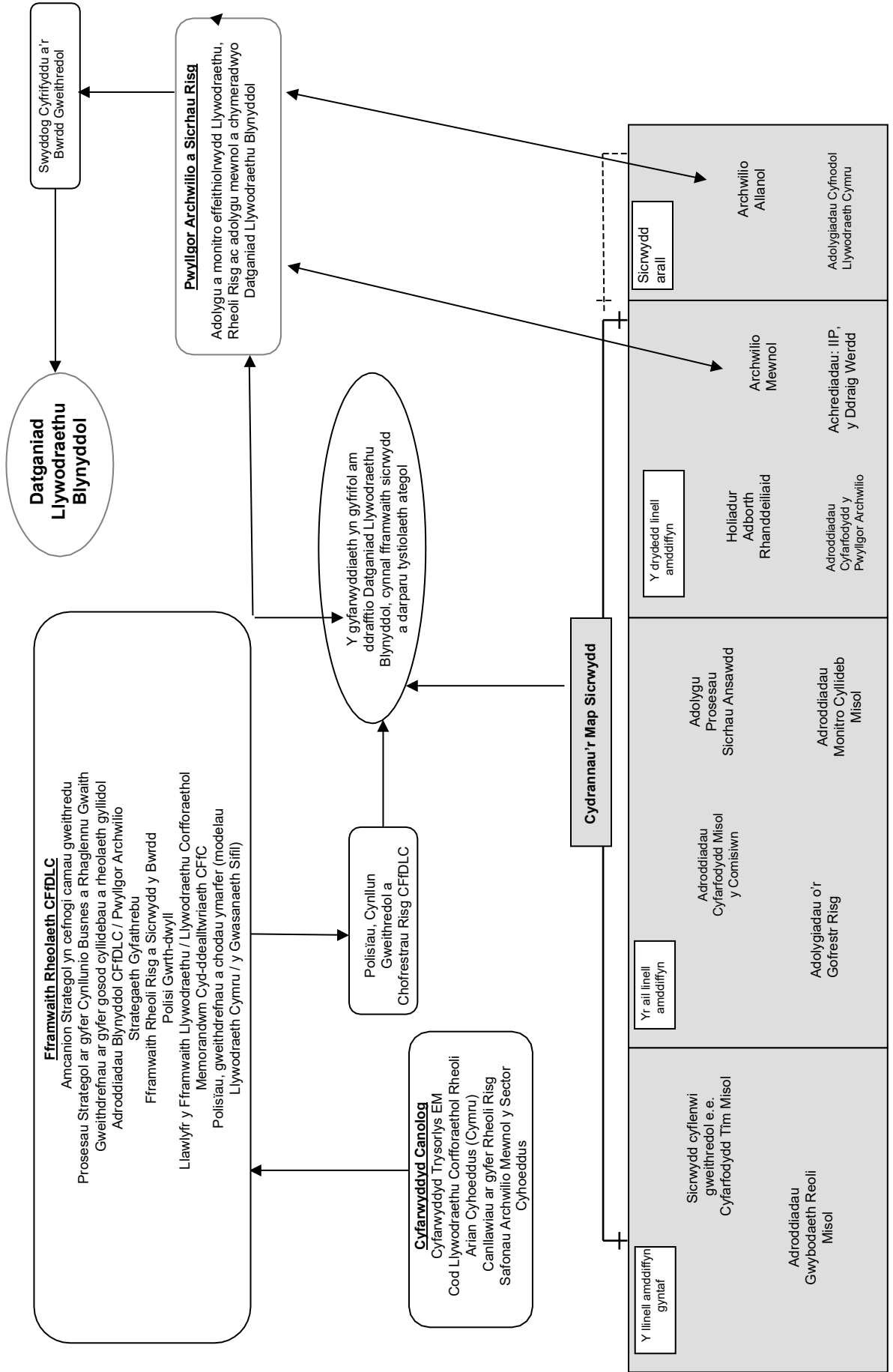
13. CHWYTHU'R CHWIBAN A THWYLL

Mae'r Comisiwn yn gweithredu Polisiâu Chwythu'r Chwiban a Thwyll sydd ar gael i staff drwy fewnrwyd y Comisiwn ac i Aelodau'r Comisiwn drwy'r pecynnau ymsefydlu sy'n cael eu dosbarthu iddynt ar ôl iddynt gael eu penodi. Caiff trefniadau Chwythu'r Chwiban y Comisiwn, ynghyd ag adroddiad ar unrhyw achosion o chwythu'r chwiban a thwyll, eu hystyried ym mhob un o gyfarfodydd y Pwyllgor Archwilio a Sicrhau Risg. Nid oedd unrhyw achosion o chwythu'r chwiban neu dwyll drwgdybiedig yn ystod 2021-22 (2020-21 – dim digwyddiadau chwythu'r chwiban).

Beverley Smith
Cadeirydd

Shereen Williams
Prif Weithredwr a Swyddog Cyfrifyddu

Trefniadau Fframwaith Sicrwydd CFIDL



Adroddiad Tâl a Staff

Contractau Gwasanaeth

Mae Deddf Diwygio a Llywodraethu Cyfansoddiadol 2010 yn ei gwneud yn ofynnol i benodiadau'r Gwasanaeth Sifil gael eu gwneud yn ôl teilyngdod ar sail cystadleuaeth deg ac agored. Mae'r Egwyddorion Recriwtio a gyhoeddwyd gan Gomisiwn y Gwasanaeth Sifil yn manylu ar yr amgylchiadau pan ellir gwneud penodiadau fel arall.

Oni nodir fel arall isod, mae gan y swyddogion a gynhwysir yn yr adroddiad hwn swyddi penagored. Byddai terfynu'n gynnar, heblaw ar gyfer camymddwyn, yn arwain at yr unigolyn yn cael iawndal, fel y pennir yng Nghynllun Iawndal y Gwasanaeth Sifil.

Mae rhagor o wybodaeth am waith Comisiwn y Gwasanaeth Sifil i'w gweld yn www.civilservicecommission.org.uk

Polisi Tâl

Caiff y pwerau i wneud taliadau i Aelodau'r Comisiwn eu hamlinellu yn Atodlen 8 paragraff 2 Deddf Llywodraeth Leol 1972. Trosglwyddwyd y swyddogaeth hon i Gynulliad Cenedlaethol Cymru o dan OS 1999 Gorchymyn Trosglwyddo Swyddogaethau Rhif 672. Caiff cynnydd i dâl Cadeiryddion ac Aelodau Cyrff a Noddir gan Lywodraeth Cymru ei awdurdodi gan Brif Weinidog Cymru.

Mae'r Comisiwn hefyd yn gyfrifol am dalu tâl aelodau'r Comisiwn Ffiniau i Gymru ar gyfraddau dyddiol a bennir gan Swyddfa'r Cabinet ac a gymeradwyir gan Drysorlys EM. Telir am y taliadau hyn drwy'r cyllid a ddarperir gan Swyddfa'r Cabinet a ddisgrifir ar dudalen 5 ac a ddatgelir yn y tabl costau staff ar dudalen 27.

Caiff codiadau cyflog blynyddol eu cymhwyso yn unol â'r rhai a gytunir ar gyfer staff Llywodraeth Cymru, ac nid oes unrhyw daliadau bonws perfformiad yn berthnasol.

Mae'r wybodaeth a gynhwysir yn yr adroddiad hwn yn destun archwiliad ac eithrio'r ffigurau yn ymwneud â chyfansoddiad staff ac absenoldeb oherwydd salwch.

Tâl (gan gynnwys cyflog) a hawliau pensiwn

Mae'r adrannau canlynol yn darparu manylion am gyflog a buddion pensiwn rheolwyr uchaf ac aelodau bwrdd y Comisiwn.

Tâl Aelodau'r Comisiwn (yn destun archwiliad)

Enw	2021-22	2020-21
	Ffioedd £'000	Ffioedd £'000
Debra Williams (Cadeirydd CFfDLC – mis Ebrill 2021 i fis Ionawr 2022)	9	13
Beverley Smith (Cadeirydd CFfDLC – mis Chwefror i fis Mawrth 2022)	1	-
Ceri Stradling (Dirprwy Gadeirydd CFfDLC)	4	10
David Powell (Aelod CFfDLC)	4	7
Julie May (Aelod CFfDLC – mis Ebrill i fis Rhagfyr 2021)	3	8
Theodore Joloza (Aelod CFfDLC – mis Ebrill i fis Mehefin 2021)	1	8
Michael Imperato (Aelod CFfDLC – Mawrth 2022)	-	-

Julie James (Aelod Annibynnol o'r Pwyllgor Archwilio – CFFDLC)	1	1
Huw V Thomas (Aelod – Comisiwn Ffiniau i Gymru)	7	5
Sam Hartley (Aelod – Comisiwn Ffiniau i Gymru)	4	5
Paul Loveluck (Aelod – Comisiwn Ffiniau i Gymru)	-	3
Robert McNabb (Aelod – Comisiwn Ffiniau i Gymru)	-	3

Roedd tâl aelodau'r Comisiwn yn ymwneud yn gyfan gwbl â ffioedd ar gyfer gwasanaethau a ddarparwyd yn ystod y flwyddyn. Nid yw cyfraniadau pensiwn yn daladwy.

Llefarydd Tŷ'r Cyffredin yw Gadeirydd ex-officio y Comisiwn Ffiniau i Gymru. Mae Dirprwy Gadeirydd y Comisiwn Ffiniau i Gymru, sy'n llywyddu'r cyfarfodydd, yn Farnwr yr Uchel Lys: Meistres Ustus Jefford DBE. Mae swydd Dirprwy Gadeirydd y Comisiwn Ffiniau i Gymru yn swydd ddi-dâl, a thelir treuliau yn unig.

Yn ystod 2021-22, cyflogodd y Comisiwn Ffiniau i Gymru bedwar Comisiynydd Cynorthwyol hefyd, sef Steven Phillips, Arun Midha, Andrew Clemes a Gwenllian Lansdown Davies, a'r ymgynghorydd Claire Clancy, ar sail dros dro i oruchwylio Gwrandawiadau Cyhoeddus a gynhaliwyd yn rhan o Arolwg 2023 o Etholaethau Seneddol yng Nghymru. Tâl y Comisiynwyr Cynorthwyol a'r ymgynghorydd ar gyfer 2021-22 oedd £10,110, £6,138, £5,813, £3,033, a £1,011, yn ôl eu trefn.

Cyflog a Hawliau Pensiwn Uwch Reolwyr (yn destun archwiliad)

Cyfanswm tâl unigol						
Swyddog	Cyflog (£'000)		Buddion Pensiwn (i'r £1,000 agosaf) ¹		Cyfanswm (£'000)	
	2021-22	2020-21	2021-22	2020-21	2021-22	2020-21
Mrs S Williams (Prif Weithredwr)	65-70	60-65	29,000	25,000	95-100	85-90
Mr D T Jenkins (Pennaeth Polisi a Rhaglenni)	55-60	50-55	23,000	21,000	75-80	70-75
Mr M Redmond (Dirprwy Brif Weithredwr) 1 Ebrill tan 10 Ionawr 2021	-	35-40 (45-50) ²	-	18,000	-	55-60

¹ Caiff gwerth y buddion pensiwn a gronwyd yn ystod y flwyddyn ei gyfrifo fel (y cynnydd gwirioneddol i'r pensiwn wedi'i luosi ag 20) llai (cyfraniadau a wnaed gan yr unigolyn). Nid yw'r cynnydd gwirioneddol yn cynnwys cynnydd o ganlyniad i chwyddiant nac unrhyw gynnydd neu ostyngiad o ganlyniad i drosglwyddo hawliau pensiwn.

² Cyflog cyfwerth â blwyddyn lawn

Nifer yr Uwch Reolwyr

Cyflogodd y Comisiwn 2 uwch reolwr yn ystod 2021-22 (2020-21: 3 uwch reolwr), sef Prif Weithredwr a Phennaeth Polisi a Rhaglenni. Ystyrir bod Prif Weithredwr y Comisiwn yn gyfwerth â Band Gweithredol 2 Llywodraeth Cymru, ac ystyrir bod Dirprwy Brif Weithredwr y Comisiwn a'r Pennaeth Polisi a Rhaglenni yn gyfwerth â Band Rheoli 1 Llywodraeth Cymru.

Cyflog

Mae 'cyflog' yn cynnwys cyflog crynswth a goramser. Derbyniodd un aelod o staff lwfans Recriwtio a Chadw 5% yn ystod 2021-22. Yn ystod 2021-22, ni wnaed unrhyw daliadau mewn perthynas â thâl perfformiad neu daliadau bonws. Mae'r adroddiad hwn wedi ei seilio ar daliadau cronedig a wnaed gan y Comisiwn, ac y'u cofnodwyd felly yn y cyfrifon hyn.

Datgeliad Cyflog Teg (yn destun archwiliad)

Mae'n ofynnol i gyrrff adrodd ddatgelu'r berthynas rhwng tâl y cyfarwyddwr sydd ar y cyflog uchaf yn eu sefydliad a thâl canolrifol gweithlu'r sefydliad.

Tâl wedi'i fandio y cyfarwyddwr sy'n derbyn y cyflog uchaf yn y Comisiwn yn y flwyddyn ariannol 2021-22 oedd £65-70,000 (2020-21: £60-65,000), sef 6.5% yn uwch na 2020-21. Defnyddir pwynt canol tâl wedi'i fandio y cyfarwyddwr sy'n derbyn y cyflog uchaf wrth gyfrifo'r gymhareb rhwng tâl y cyfarwyddwr sy'n derbyn y cyflog uchaf a thâl canolrifol y gweithlu. Roedd hyn 1.9 gwaith (2020-21: 1.8 gwaith) yn fwy na thâl canolrifol y gweithlu, sef £35,180 (2020-21: £32,540), sef 6% yn uwch na 2020-21.

Blwyddyn	Cymhareb Cyflog y 25 ^{ain} Canradd	Cymhareb Cyflog Canolrifol	Cymhareb Cyflog y 75 ^{ain} Canradd
2021-22	2.3 : 1	1.9 : 1	1.7 : 1
2020-21	2.2 : 1	1.9 : 1	1.7 : 1

Ar gyfer 2021-22, cyfanswm cyflog y 25^{ain} Canradd oedd £27,570, cyfanswm y cyflog canolrifol oedd £32,540 a chyfanswm cyflog y 75^{ain} Canradd oedd £36,885.50 (2020-21: y 25^{ain} Canradd oedd £28,995, y Canolrif oedd £35,180 a'r 75^{ain} Canradd oedd £39,591).

Yn 2021-22, ni chafodd unrhyw gyflogai (2020-21, 0) dâl uwch na'r cyfarwyddwr â'r cyflog uchaf. Roedd cyflogau'n amrywio o £21,300 i £67,772 (2020-21: £20,500 i £63,625).

Mae'r cyfanswm tâl yn cynnwys cyflog, lwfansau cyfunol, tâl anghyfunol yn gysylltiedig â pherfformiad, buddion mewn nwyddau yn ogystal â thaliadau diswyddo. Nid yw'n cynnwys cyfraniadau pensiwn y cyflogwr a gwerth trosglwyddo cyfwerth ag arian parod pensiynau.

Sicrwydd Treth ar gyfer Cyflogaion nad ydynt ar y Gyflogres

Caiff yr holl staff a gyflogir yn uniongyrchol gan y Comisiwn ac aelodau'r bwrdd eu talu drwy system gyflogres y Comisiwn ac maent yn ddarostyngedig i'r cyfraniadau treth ac Yswiriant Gwladol priodol. Mae'r holl staff sydd ar secondiad i'r Comisiwn o adrannau eraill y llywodraeth yn aros ar system gyflogres eu rhiant-adrannau. Yn ystod 2021-22, ni wnaeth y Comisiwn unrhyw daliadau oddi ar y gyflogres.

Buddion Pensiwn (yn destun archwiliad)

Enw	Pensiwn cronodig wrth gyrraedd oed pensiwn ar 31/03/22 a'r cyfandaliad cysylltiedig	Cynnydd gwirioneddol mewn pensiwn a chyfandaliad cysylltiedig wrth gyrraedd oed pensiwn	CETV ar 31/3/22	CETV ar 31/3/21	Cynnydd gwirioneddol mewn CETV	Cyfraniadau'r cyflogwr at gyfrifon pensiwn partneriaeth
	£'000	£'000	£'000	£'000	£'000	
Mrs S Williams Prif Weithredwr	10 – 15	0 – 2.5	118	99 ¹	10	-
Mr D T Jenkins Pennaeth Polisi a Rhaglenni	5 – 10	0 – 2.5	59	48	8	-

¹ Mae CETV ar 31/3/21 wedi newid o 130, fel y datgelwyd yng nghyfrifon 2020-21, i 99 o ganlyniad i drosglwyddo i alffa ac i nuvos gyda chysylltiad â chyflog terfynol wedi'i gofnodi'n anghywir yn 2021.

Pensiynau'r Gwasanaeth Sifil

Darperir buddiannau pensiwn drwy drefniadau pensiwn y Gwasanaeth Sifil. O 1 Ebrill 2015, cyflwynwyd cynllun pensiwn newydd i weision sifil – y Cynllun Pensiwn Gweision Sifil ac Eraill neu **alpha**, sy'n darparu buddion ar sail cyfartaledd gyrfa ag oedran pensiwn arferol sy'n gyfwerth ag oedran Pensiwn y Wladwriaeth yr aelod (neu 65 os yw'n uwch). O'r dyddiad hwnnw, mae'r holl weision sifil sydd newydd eu penodi a mwyafrif y rhai sydd eisoes yn gwasanaethu, wedi ymuno ag **alpha**. Cyn y dyddiad hwnnw, roedd gweision sifil yn cymryd rhan ym Mhrif Gynllun Pensiwn y Gwasanaeth Sifil (PCSPS). Mae gan PCSPS bedair adran: 3 sy'n darparu buddion ar sail cyflog terfynol (**classic**, **premium** neu **classic plus**) ag oedran pensiwn arferol o 60; ac un sy'n darparu buddion ar sail gyrfa gyfan (**nuvos**), sydd ag oedran pensiwn arferol o 65.

Ni chaiff y trefniadau statudol hyn eu hariannu a chaiff cost y buddion eu talu gan symiau arian y mae'r Senedd yn pleidleisio arnynt bob blwyddyn. Caiff y pensiynau sy'n daladwy o dan **classic**, **premium**, **classic plus**, **nuvos** ac **alpha** eu cynyddu'n flynyddol yn unol â deddfwriaeth Cynyddu Pensiynau. Arhosodd aelodau presennol PCSPS a oedd o fewn 10 mlynedd o'u hoedran pensiwn arferol ar 1 Ebrill 2012 yn PCSPS ar ôl 1 Ebrill 2015. Bydd y rhai a oedd rhwng 10 mlynedd ac 13 mlynedd a 5 mis o'u hoedran pensiwn arferol ar 1 Ebrill 2012 yn symud i **alpha** rywbryd rhwng 1 Mehefin 2015 ac 1 Chwefror 2022. Gan fod y Llywodraeth yn bwriadu dileu'r gwahaniaethu a nodwyd gan y llysoedd yn y ffordd y cyflwynwyd diwygiadau pensiwn 2015 ar gyfer rhai aelodau, disgwylir, maes o law, y gallai aelodau cymwys sydd â gwasanaeth perthnasol rhwng 1 Ebrill 2015 a 31 Mawrth 2022 fod â hawl i wahanol fuddion pensiwn mewn perthynas â'r cyfnod hwnnw (a gall hyn effeithio ar y Gwerthoedd Trosglwyddo sy'n Gyfwerth ag Arian Parod a ddangosir yn yr adroddiad hwn – gweler isod). Caiff buddion PCSPS yr holl aelodau sy'n symud i **alpha** eu 'bancio', a bydd buddion y rhai hynny sydd â buddion cynharach yn un o adrannau cyflog terfynol PCSPS wedi'u seilio ar eu cyflog terfynol pan fyddant yn gadael **alpha**. (Mae'r ffigurau pensiwn a ddyfynnir ar gyfer swyddogion yn dangos y pensiwn a enillwyd yn PCSPS neu **alpha** – fel y bo'n briodol. Lle mae gan y swyddog fuddion yn PCSPS ac **alpha**, y ffigur a ddyfynnir yw gwerth cyfunol ei fuddion yn y ddau gynllun.) Gall aelodau sy'n ymuno o fis Hydref 2002 ddewis naill ai'r trefniant buddion diffiniedig priodol neu pensiwn rhanddeiliaid 'prynu arian' â chyfraniad gan y cyflogwr (cyfrif pensiwn **partneriaeth**).

Mae cyfraniadau cyflogeion yn gysylltiedig â chyflog ac yn amrywio rhwng 4.6% ac 8.05% ar gyfer aelodau **classic**, **premium**, **classic plus**, **nuvos** ac **alpha**. Mae buddion **classic** yn cronni ar gyfradd o 1/80fed o'r enillion pensiynadwy terfynol ar gyfer pob blwyddyn o wasanaeth. Yn ogystal, mae cyfandaliad sy'n gyfwerth â thair blynedd o'r pensiwn cychwynnol yn daladwy wrth ymddeol. Ar gyfer **premium**, mae buddion yn cronni ar gyfradd o 1/60fed o enillion pensiynadwy terfynol ar gyfer pob blwyddyn o wasanaeth. Yn wahanol i **classic**, ni cheir unrhyw gyfandaliad awtomatig. Yn ei hanfod, mae'r cynllun **classic plus** yn gynllun hybrid gyda buddion mewn perthynas â gwasanaeth cyn 1 Hydref 2002 yn cael eu cyfrifo'n fras fel y cynllun **classic** a buddion mewn perthynas â gwasanaeth o fis Hydref 2002 ymlaen yn cael eu cyfrifo fel y cynllun **premium**. Mae aelod o gynllun **nuvos** yn cronni pensiwn yn seiliedig ar ei enillion pensiynadwy yn ystod y cyfnod y mae'n aelod o'r cynllun. Ar ddiwedd blwyddyn y cynllun (31 Mawrth), caiff cyfrif pensiwn a enillwyd yr aelod ei gredydu â 2.3% o'i enillion pensiynadwy yn y flwyddyn bensiwn honno a chaiff y pensiwn cronedig ei uwchraddio yn unol â deddfwriaeth Cynyddu Pensiynau. Mae buddion **alpha** yn cronni mewn ffordd debyg i'r cynllun **nuvos**, ond y gyfradd cronni yw 2.32%. Ym mhob achos, gall aelodau ddewis rhoi rhan o'u pensiwn heibio (gohirio) i ddarparu cyfandaliad hyd at y terfynau a bennir gan Ddeddf Cyllid 2004.

Trefniant pensiwn cyfraniadau diffiniedig galwedigaethol yw'r cyfrif pensiwn **partnership** sy'n rhan o gynllun pensiwn Mastertrust Legal & General. Mae'r cyflogwr yn gwneud cyfraniad sylfaenol o rhwng 8% a 14.75% (yn dibynnu ar oed yr aelod). Nid oes rhaid i'r cyflogai gyfrannu, ond os yw'n cyfrannu, bydd y cyflogwr yn gwneud tâl cyfatebol hyd at derfyn o 3% o'r cyflog pensiynadwy (yn ogystal â chyfraniad sylfaenol y cyflogwr). Mae cyflogwyr hefyd yn cyfrannu 0.5% pellach o gyflog pensiynadwy i dalu cost budd risg a ddarperir yn ganolog (pe byddai'r cyflogai yn marw yn y swydd neu'n ymddeol oherwydd afiechyd).

Y pensiwn cronedig a ddyfynnir yw'r pensiwn y mae gan yr aelod hawl i'w gael pan fydd yn cyrraedd oedran pensiwn, neu'n syth ar ôl iddo/iddi orffen bod yn aelod gweithredol o'r cynllun os yw eisoes wedi cyrraedd oedran pensiwn neu'n hŷn na hynny. Yr oedran pensiwn ar gyfer aelodau cynlluniau **classic**, **premium** a **classic plus** yw 60 oed, 65 oed ar gyfer aelodau cynllun **nuvos**, a'r uchaf o 65 neu Oedran Pensiwn y Wladwriaeth ar gyfer aelodau **alpha**. (Mae'r ffigurau pensiwn a ddyfynnir ar gyfer swyddogion yn dangos y pensiwn a enillwyd yn PCSPS neu alpha – fel y bo'n briodol. Lle mae gan y swyddog fuddion yn PCSPS ac alpha, y ffigur a ddyfynnir yw gwerth cyfunol ei fuddion yn y ddau gynllun, ond sylwch y gallai rhan o'r pensiwn hwnnw fod yn daladwy o oedrannau gwahanol.)

Mae rhagor o fanylion am drefniadau pensiwn y Gwasanaeth Sifil i'w gweld ar y wefan www.civilservicepensionscheme.org.uk

Gwerthoedd Trosglwyddo Cyfwerth ag Arian Parod

Gwerth Trosglwyddo Cyfwerth ag Arian Parod (CETV) yw gwerth cyfalafu ar ôl asesiad actiwaraid o fuddiannau cynllun pensiwn a gronnwyd gan aelod ar adeg benodol. Y buddion a gaiff eu prisio yw buddion cronedig yr aelod ac unrhyw bensiwn amodol priod sy'n daladwy o'r cynllun. Mae CETV yn daliad a wneir gan gynllun neu drefniant pensiwn er mwyn diogelu buddion pensiwn mewn cynllun neu drefniant pensiwn arall pan fydd yr aelod yn gadael cynllun ac yn dewis trosglwyddo'r buddion a gronnwyd yn ei hen gynllun. Mae'r ffigurau pensiwn a ddangosir yn ymwneud â'r buddion a gronnwyd gan yr unigolyn o ganlyniad i'w aelodaeth lawn o'r cynllun pensiwn, nid dim ond ei wasanaeth mewn swydd ar lefel uwch y mae datgeliad yn gymwys iddo.

Mae'r ffigurau yn cynnwys gwerth unrhyw fuddion pensiwn mewn cynllun neu drefniant arall a drosglwyddwyd gan yr aelod i drefniadau pensiwn y Gwasanaeth Sifil. Maent hefyd yn cynnwys unrhyw fuddion pensiwn ychwanegol a gronnwyd gan yr aelod o ganlyniad i brynu buddion pensiwn ychwanegol ar ei gost ei hun. Cyfrifir CETVau yn unol â Rheoliadau Cynlluniau Pensiwn Galwedigaethol (Gwerthoedd Trosglwyddo) (Diwygiad) 2008 ac nid ydynt yn ystyried unrhyw ostyngiad gwirioneddol neu bosibl mewn buddion sy'n deillio o Dreth Lwfans Oes a allai fod yn ddyledus pan fydd buddiannau pensiwn yn cael eu codi.

Cynnydd gwirioneddol mewn CETV

Mae hyn yn adlewyrchu'r cynnydd mewn CETV a ariennir gan y cyflogwr. Nid yw'n cynnwys y cynnydd yn y pensiwn cronedig o ganlyniad i chwyddiant, cyfraniadau a dalwyd gan y cyflogai (gan gynnwys gwerth unrhyw fuddion a drosglwyddwyd o gynllun neu drefniant pensiwn arall) ac mae'n defnyddio ffactorau prisio'r farchnad gyffredin ar gyfer dechrau a diwedd y cyfnod.

Rhwymedigaethau pensiwn

Telir y cyfryw symiau i'r Tâl-feistr Cyffredinol ag a allai fod yn briodol i gynrychioli rhwymedigaethau sy'n crynhoi ym Mhrif Gynllun Pensiwn y Gwasanaeth Sifil. Mae rhagor o fanylion wedi'u cynnwys yn yr Adroddiad Tâl a nodyn 1.12 i'r cyfrifon.

lawndal ar gyfer colli swydd

Ni wnaed unrhyw daliadau mewn perthynas â cholli neu derfynu swydd yn ystod 2021-22 (ac ni wnaed unrhyw daliadau yn ystod 2020-21).

Niferoedd Staff a Chostau Cysylltiedig (*yn destun archwiliad*)

	2021-22 Staff a gyflogir yn barhaol £	2021-22 Secondiadau o'r tu allan £	2021-22 Staff Asiantaeth £	2021-22 Aelodau'r Comisiwn £	2021-22 Cyfanswm £
Cyflogau	365,640	5,289	-	68,114	439,043
Costau nawdd cymdeithasol	35,297	460	-	4,153	39,910
Costau pensiwn TAW	92,183	1,433	-	-	93,616
	-	-	-	-	-
Cyfanswm Costau Net	493,120	7,182	-	72,267	572,569

Nifer yr unigolion a gyflogir ar gyfartaledd

Roedd nifer gyfartalog yr unigolion cyfwerth ag amser llawn a gyflogwyd yn ystod y flwyddyn yn ôl y categorïau hyn fel a ganlyn:

	Nifer	Nifer	Nifer	Nifer	Nifer
Cyflogir yn Uniongyrchol	9.4	-	-	8.1	17.5
Arall	-	0.2	-	-	0.2
Cyfanswm Staff	9.4	0.2	-	8.1	17.7

Cymaryddion:

	2020-21 Staff a gyflogir yn barhaol £	2020-21 Secondiadau o'r tu allan £	2020-21 Staff Asiantaeth £	2020-21 Aelodau'r Comisiwn £	2020-21 Cyfanswm £
Cyflogau	412,253	24,276	22,584	61,496	520,609
Costau nawdd cymdeithasol	37,796	2,441	-	2,100	42,337
Costau pensiwn TAW	109,971	6,579	-	-	116,550
	-	-	4,602	-	4,602
	560,020	33,296	27,186	63,596	684,098

Nifer yr unigolion a gyflogir ar gyfartaledd (aiiddatganwyd)

Roedd nifer gyfartalog yr unigolion cyfwerth ag amser llawn a gyflogwyd yn ystod y flwyddyn yn ôl y categorïau hyn fel a ganlyn:

	Nifer	Nifer	Nifer	Nifer	Nifer
Cyflogir yn Uniongyrchol	10.9	-	0.8	8.8	20.5
Arall	-	0.8	-	-	0.8
Cyfanswm Staff	10.9	0.8	0.8	8.8	21.3

Mae'r Comisiwn yn talu TAW ar gostau cyflog staff sy'n cael eu secondio o'r tu allan o adrannau eraill y llywodraeth. Nid yw'r TAW yn adferadwy gan nad yw'r Comisiwn wedi'i gofrestru ar gyfer TAW.

Mae'r costau uchod yn cynnwys £343,654 (2020-21; £101,259) mewn perthynas ag adnoddau staff a £53,766 (2020-21; £15,923) mewn perthynas â thâl aelodau a wariwyd ar ran y Comisiwn Ffiniau i Gymru. Roedd y costau uwch o gymharu â'r flwyddyn flaenorol o ganlyniad i wneud mwy o waith ar gyfer y cynigion cychwynnol a'r ail ymgynghoriad ar gyfer Arolwg 2023 o Etholaethau Seneddol yng Nghymru.

Mae cynllun pensiwn alffa'r Gwasanaeth Sifil yn gynllun buddion diffiniedig amlgyflogwr heb ei ariannu, ond nid yw'r Comisiwn yn gallu nodi ei gyfran o'r asedau a'r rhwymedigaethau

sylyfaenol ynddo. Cynhaliodd actiwari'r cynllun brisiad ohono ar 31 Mawrth 2012. Gallwch weld manylion yng nghyfrifon adnoddau Swyddfa'r Cabinet: Pensiwn Sifil (www.civilservice.gov.uk/pensions).

Ar gyfer 2021-22, roedd cyfraniadau cyflogwyr o £90,061 (2020-21: £109,970) yn daladwy i'r cynllun **alfa** ar un o bedair cyfradd yn yr ystod 26.6% i 30.3% (2020-21: 26.6% i 30.3%) o dâl pensiynadwy, ar sail bandiau cyflog. Fel arfer, mae actiwari'r cynllun yn adolygu cyfraniadau'r cyflogwr bob pedair blynedd yn dilyn prisiad llawn o'r cynllun. Nid yw'r bandiau cyflog a chyfraddau'r cyfraniadau wedi newid ar gyfer 2022-23. Mae cyfraddau'r cyfraniadau yn adlewyrchu buddion wrth iddynt gael eu cronni, nid pan eir i'r costau mewn gwirionedd, ac maent yn adlewyrchu profiad blaenorol o'r cynllun.

Gall cyflogeion ddewis agor cyfrif pensiwn **partneriaeth**, sef cynllun rhanddeiliaid cyfraniadau diffiniedig heb ei ariannu â chyfraniad gan y cyflogwr. Ar gyfer 2021-22, talwyd cyfraniadau cyflogwr o £3,346 (2020-21: £0) i ddarparu'r pensiwn rhanddeiliaid a benodwyd. Mae cyfraniadau cyflogwyr yn gysylltiedig ag oed ac yn amrywio o 8.0% i 14.75% o gyflog pensiynadwy. Mae cyflogwyr hefyd yn cyfateb cyfraniadau cyflogeion hyd at 3% o gyflog pensiynadwy. Yn ogystal, roedd cyfraniadau cyflogwyr o £209 (2020-21: £0), sef 0.5% o gyflog pensiynadwy, yn daladwy i PCSPS i dalu cost darparu buddion cyfandaliad yn y dyfodol pe byddai'r cyflogeion hyn yn marw yn y swydd neu'n ymddeol oherwydd afiechyd. Y cyfraniadau a oedd yn daladwy i'r darparwr pensiwn partneriaeth ar y dyddiad adrodd oedd £0. Y cyfraniadau rhagdaledig ar y dyddiad hwnnw oedd £0.

Ni ymddeolodd yr un unigolyn oherwydd afiechyd yn ystod y flwyddyn.

Polisi Cyflogeion

Mae'r Comisiwn yn cynnal craidd o staff a gyflogir yn uniongyrchol, sy'n cynnwys y Prif Weithredwr, Pennaeth Polisi a Rhaglenni, Pennaeth Busnes, Rheolwr Cyllid, dau Swyddog Arolygu a dau Swyddog Cymorth Busnes. Mae gan y staff a gyflogir yn uniongyrchol fandiau cyflog a thelerau ac amodau gwasanaeth yn gyfatebol i staff Llywodraeth Cymru o'r un graddau. Roedd un aelod o staff ar fenthg o adran arall o'r llywodraeth o 1 Ebrill tan 6 Mehefin 2021. Mae aelodau staff sydd ar fenthg o adrannau eraill y llywodraeth yn cael eu trosglwyddo i gyflogres, graddfeydd cyflog a thelerau ac amodau'r Comisiwn dros gyfnod eu benthyriad.

Mae gan y Comisiwn ystod eang o bolisiau sy'n adlewyrchu deddfwriaeth gyfredol, a'u nod yw sicrhau y caiff staff eu cadw a'u cymell. Caiff y polisiau hyn eu hadolygu'n rheolaidd. Caiff pob polisi ei wirio o ran cydraddoldeb cyn ei roi ar waith. Achredwyd y Comisiwn â'r safon Buddsoddwyr Mewn Pobl (BMP) yn gyntaf yn 2009. Roedd yr achrediad hwn yn destun adolygiad llawn yn ystod 2021-22, a ddaeth i'r casgliad y dylai'r Comisiwn gadw ei achrediad BMP.

Cyfansoddiad Staff

Mae'r tabl isod yn dangos nifer y staff cyfwerth ag amser llawn a nifer y staff o ran cyfrif pennau ar gyfer 2021-22 ar 31 Mawrth 2022.

Band Cyflog	Gwrywaidd				Benywaidd			
	CALI	%	Cyfrif Pennau	%	CALI	%	Cyfrif Pennau	%
Aelod o'r Comisiwn ¹	5	62.5	5	62.5	3	37.5	3	37.5
Gradd 7	0	0	0	0	1	100	1	100
SEO	1	100	1	100	0	0	0	0

HEO	4	80	4	80	1	20	1	20
EO	0	0	0	0	0.7	100	1	100
TS	0	0	0	0	1	100	1	100
Cyfanswm	10	60	10	59	6.7	40	7	41
Cyfanswm y flwyddyn flaenorol	12	55	12	55	9.7	45	10	45
Amrywiant	-2	+5	-2	+4	-3	-5	-3	-4

¹ Yn cynnwys 3 Aelod o'r Comisiwn Ffiniau Seneddol i Gymru.

Cyfle Cyfartal

Mae'r Comisiwn wedi ymrwmo i bolisi o gyfle cyfartal yn ei arferion cyflogaeth a'i nod yw sicrhau nad yw unrhyw gyflogai neu ddarpar gyflogai yn cael ei drin yn fwy neu'n llai ffafriol ar sail oedran, anabledd, tarddiad ethnig neu genedlaethol, rhywedd, statws priodasol neu statws rhiant, cenedligrwydd, cred wleidyddol, hil, crefydd neu gyfeiriadedd rhywiol. Mae'r Comisiwn yn sicrhau bod cyfleusterau priodol ar gael i gyflogeion anabl.

Absenoldeb oherwydd Salwch

Yn ystod 2021-22, roedd chwe aelod o staff parhaol y Comisiwn yn absennol oherwydd salwch am gyfanswm o 22 diwrnod (2020-21 – roedd dau aelod o staff parhaol y Comisiwn yn absennol oherwydd salwch am gyfanswm o 55 niwrnod).

Iechyd a Diogelwch

Mae'r Comisiwn yn gweithredu polisi iechyd a Diogelwch Staff a pholisi Codi a Chario, ac mae asesiad risg tân ac adolygiad iechyd a diogelwch annibynnol yn cael eu cynnal yn flynyddol.

SHEREEN WILLIAMS

Swyddog Cyfrifyddu
25 Gorffennaf 2022

Tystysgrif ac adroddiad archwilydd annibynnol Archwilydd Cyffredinol Cymru i'r Senedd

Barn ar ddatganiadau ariannol

Ardystiaf fy mod wedi archwilio datganiadau ariannol Comisiwn Ffiniau a Democratiaeth Leol Cymru ar gyfer y flwyddyn a ddaeth i ben 31 Mawrth 2022 o dan Baragraff 19 o Ran 2 o Ddeddf Llywodraeth Leol (Democratiaeth) (Cymru) 2013. Mae'r rhain yn cynnwys y Datganiad o Wariant Net Cynhwysfawr, Datganiad o'r Sefyllfa Ariannol, Datganiad Llifau Arian Parod, Datganiad o Newidiadau yn Ecwiti Talwyr Treth a nodiadau cysylltiedig, gan gynnwys crynodeb o bolisiâu cyfrifyddu arwyddocaol. Paratowyd y datganiadau ariannol hyn o dan y polisiâu cyfrifyddu a nodir ynddynt. Mae'r fframwaith adrodd ariannol a ddefnyddiwyd wrth eu paratoi yn gyfraith berthnasol a mabwysiadodd y DU safonau cyfrifyddu rhyngwladol fel y'u dehonglwyd ac a addaswyd gan Lawlyfr Adrodd Ariannol Trysorlys EM.

Yn fy marn i, mae'r datganiadau ariannol:

- yn rhoi darlun cywir a theg o gyflwr materion Comisiwn Ffiniau a Democratiaeth Leol Cymru ar 31 Mawrth 2022 ac o'i wariant net ar gyfer y flwyddyn a ddaeth i ben bryd hynny;
- wedi'u paratoi'n briodol yn unol â safonau cyfrifyddu rhyngwladol a fabwysiadwyd yn y DU fel y'u dehonglwyd ac a addaswyd gan Lawlyfr Adrodd Ariannol Trysorlys EM; ac
- wedi'u paratoi'n briodol yn unol â chyfarwyddiadau Gweinidogion Cymru a gyhoeddwyd o dan adran 19 o Ddeddf Llywodraeth Leol (Democratiaeth) (Cymru) 2013.

Barn ar reoleidd-dra

Yn fy marn i, ym mhob ffordd berthnasol, mae'r gwariant a'r incwm yn y datganiadau ariannol wedi'u cymhwyso at y dibenion a fwriadwyd gan y Senedd ac mae'r trafodion ariannol a gofnodwyd yn y datganiadau ariannol yn cydymffurfio â'r awdurdodau sy'n eu rheoli.

Sail barn

Cynhaliais fy archwiliad yn unol â'r gyfraith berthnasol a'r Safonau Archwilio Rhyngwladol ar Archwilio yn y DU (ISAs (DU)) a Nodyn Ymarfer 10 'Audit of Financial Statements of Public Sector Entities in the United Kingdom'. Disgrifir fy nghyfrifoldebau o dan y safonau hynny ymhellach yng nghyfrifoldebau'r archwilydd dros archwilio yn adran datganiadau ariannol fy adroddiad. Rwy'n annibynnol ar y corff yn unol â'r gofynion moesegol sy'n berthnasol i'm harchwiliad o'r datganiadau ariannol yn y DU gan gynnwys Safon Foesebol y Cyngor Adrodd Ariannol, ac rwyf wedi cyflawni fy nghyfrifoldebau moesegol eraill yn unol â'r gofynion hyn. Credaf fod y dystiolaeth archwilio a gefais yn ddigonol ac yn briodol i ddarparu sail ar gyfer fy marn.

Casgliadau'n ymwneud â busnes gweithredol

Wrth archwilio'r datganiadau ariannol, rwyf wedi dod i'r casgliad bod defnyddio'r sail busnes gweithredol o gyfrifyddu wrth baratoi'r datganiadau ariannol yn briodol.

Yn seiliedig ar y gwaith yr wyf wedi'i gyflawni, nid wyf wedi nodi unrhyw ansicrwydd perthnasol sy'n ymwneud â digwyddiadau neu amodau a allai, yn unigol neu ar y cyd, fwrw amheuaeth sylweddol ar allu'r corff i barhau i fabwysiadu'r sail busnes gweithredol o

gyfrifyddu am gyfnod o ddeuddeg mis o leiaf o'r adeg y mae'r datganiadau ariannol wedi'u hawdurdodi i'w cyhoeddi.

Disgrifir fy nghyfrifoldebau a chyfrifoldebau'r Swyddog Cyfrifyddu mewn perthynas â busnes gweithredol yn adrannau perthnasol yr adroddiad hwn.

Gwybodaeth arall

Mae'r wybodaeth arall yn cynnwys y wybodaeth a gynhwysir yn yr adroddiad blynyddol ar wahân i'r datganiadau ariannol ac adroddiad fy archwilydd arnynt. Nid yw deddfwriaeth a chyfarwyddiadau a roddir i Gomisiwn Ffiniau a Democratiaeth Leol Cymru yn nodi cynnwys a ffurf y wybodaeth arall sydd i'w chyflwyno gyda'r datganiadau ariannol. Y Swyddog Cyfrifyddu sy'n gyfrifol am y wybodaeth arall yn yr adroddiad blynyddol. Nid yw fy marn ar y datganiadau ariannol yn cwmpasu'r wybodaeth arall, ac eithrio i'r graddau a nodir fel arall yn benodol yn fy adroddiad, nid wyf yn mynegi unrhyw fath o gasgliad sicrwydd arno. Fy nghyfrifoldeb i yw darllen y wybodaeth arall ac, wrth wneud hynny, ystyried a yw'r wybodaeth arall yn sylweddol anghyson â'r datganiadau ariannol neu'r wybodaeth a gafwyd yn ystod yr archwiliad, neu a yw'n ymddangos fel arall ei bod wedi'i chamddatgan yn sylweddol. Os byddaf yn nodi anghysondebau perthnasol o'r fath neu gamddatganiadau perthnasol ymddangosiadol, mae'n ofynnol i mi benderfynu a yw hyn yn arwain at gamddatganiad perthnasol yn y datganiadau ariannol eu hunain. Os byddaf, yn seiliedig ar y gwaith yr wyf wedi'i gyflawni, yn dod i'r casgliad bod camddatganiad sylweddol o'r wybodaeth arall hon, mae'n ofynnol i mi adrodd y ffaith honno. Nid oes gennyf unrhyw beth i'w adrodd yn hyn o beth.

Adroddiad ar ofynion eraill

Barn ar faterion eraill

Gan nad yw deddfwriaeth a chyfarwyddiadau a roddir i Gomisiwn Ffiniau a Democratiaeth Leol Cymru yn nodi cynnwys a ffurf y wybodaeth arall sydd i'w chyflwyno gyda'r datganiadau ariannol, ni allaf gadarnhau bod yr Adroddiad Blynyddol wedi'i baratoi yn unol â'r canllawiau.

Yn fy marn i, yn seiliedig ar y gwaith a wnaed yn ystod fy archwiliad, mae'r wybodaeth a roddir yn yr Adroddiad Blynyddol yn gyson â'r datganiadau ariannol.

Er nad oes unrhyw ofynion deddfwriaethol ar gyfer Adroddiad ar Gydnabyddiaeth, mae Comisiwn Ffiniau a Democratiaeth Leol Cymru wedi paratoi adroddiad o'r fath ac, yn fy marn i, mae'r rhan honno y mae'n ofynnol ei harchwilio fel arfer wedi'i pharatoi'n briodol yn unol â chanllawiau Trysorlys EM.

Materion yr wyf yn adrodd arnynt drwy eithriad

Yng ngoleuni gwybodaeth a dealltwriaeth y corff a'i amgylchedd a gafwyd yn ystod yr archwiliad, nid wyf wedi nodi camddatganiadau perthnasol yn yr Adroddiad Blynyddol. Nid oes gennyf ddim i'w adrodd mewn perthynas â'r materion canlynol yr wyf yn adrodd i chi amdanynt os, yn fy marn i:

- nid yw cofnodion cyfrifyddu priodol wedi'u cadw neu nid yw'r ffurflenni sy'n ddigonol ar gyfer fy archwiliad wedi'u derbyn gan ganghennau nad yw fy nhîm wedi ymweld â hwy;
- nid yw'r datganiadau ariannol a'r rhan archwiliedig o'r Adroddiad ar Gydnabyddiaeth yn cytuno â'r cofnodion cyfrifyddu a'r ffurflenni;
- ni ddatgelir gwybodaeth a bennir gan Weinidogion Cymru ynghylch cydnabyddiaeth ariannol a thrafodion eraill;

- nid wyf wedi derbyn yr holl wybodaeth a'r esboniadau sydd eu hangen arnaf ar gyfer fy archwiliad.

Cyfrifoldebau

Cyfrifoldebau'r Swyddog Cyfrifyddu ar gyfer y datganiadau ariannol

Fel yr esboniwyd yn llawnach yn y Datganiad o Gyfrifoldebau'r Swyddog Cyfrifyddu, mae'r Swyddog Cyfrifyddu yn gyfrifol am baratoi'r datganiadau ariannol yn unol â Deddf Llywodraeth Leol (Democratiaeth) (Cymru) 2013 a chyfarwyddiadau Gweinidogion Cymru a wnaed yno o dan, am fod yn fodlon eu bod yn rhoi darlun cywir a theg ac am unrhyw reolaeth fewnol y mae'r Swyddog Cyfrifyddu yn penderfynu ei bod yn angenrheidiol er mwyn gallu paratoi datganiadau ariannol sy'n rhydd o ddeunydd camddatganiad, boed hynny oherwydd twyll neu wall.

Wrth baratoi'r datganiadau ariannol, mae'r Swyddog Cyfrifyddu yn gyfrifol am asesu gallu'r corff i barhau fel busnes gweithredol, gan ddatgelu fel y bo'n berthnasol, faterion sy'n ymwneud â phryder parhaus a defnyddio sail busnes gweithredol cyfrifyddu oni fernir ei fod yn amhriodol.

Cyfrifoldebau'r Archwilydd dros archwilio'r datganiadau ariannol

Fy amcanion yw cael sicrwydd rhesymol ynghylch a yw'r datganiadau ariannol yn eu cyfanrwydd yn rhydd o gamddatganiad perthnasol, boed hynny oherwydd twyll neu gamgymeriad, a chyhoeddi adroddiad archwilydd sy'n cynnwys fy marn. Mae sicrwydd rhesymol yn lefel uchel o sicrwydd ond nid yw'n warant y bydd archwiliad a gynhelir yn unol ag ISAs (DU) bob amser yn canfod camddatganiad perthnasol pan fydd yn bodoli. Gall camddatganiadau godi o dwyll neu gamgymeriad ac fe'u hystyrir yn berthnasol os gellid disgwyl yn rhesymol iddynt, yn unigol neu ar y cyfan, ddylanwadu ar benderfyniadau economaidd defnyddwyr a wneir ar sail y datganiadau ariannol hyn.

Achosion o beidio â chydymffurfio â chyfreithiau a rheoliadau yw afreoleidd-dra, gan gynnwys twyll. Rwy'n cynllunio gweithdrefnau yn unol â'm cyfrifoldebau, a amlinellir uchod, i ganfod camddatganiadau perthnasol mewn perthynas ag afreoleidd-dra, gan gynnwys twyll. Roedd fy ngweithdrefnau'n cynnwys y canlynol:

- Holi rheolwyr a'r rhai sy'n gyfrifol am lywodraethu, gan gynnwys cael ac adolygu dogfennau ategol sy'n ymwneud â pholisïau a gweithdrefnau Comisiwn Ffiniau a Democratiaeth Leol Cymru sy'n ymwneud â:
 - nodi, gwerthuso a chydymffurfio â chyfreithiau a rheoliadau ac a oeddent yn ymwybodol o unrhyw achosion o beidio â chydymffurfio;
 - chanfod ac ymateb i risgiau twyll ac a oes ganddynt wybodaeth am unrhyw dwyll gwirioneddol, tybiedig neu honedig; ac
 - y rheolaethau mewnol a sefydlwyd i liniaru risgiau sy'n gysylltiedig â thwyll neu beidio â chydymffurfio â chyfreithiau a rheoliadau.
- Ystyried fel tîm archwilio sut a ble y gallai twyll ddigwydd yn y datganiadau ariannol ac unrhyw ddangosyddion twyll posibl.
- Cael dealltwriaeth o fframwaith awdurdod Comisiwn Ffiniau a Democratiaeth Leol Cymru yn ogystal â fframweithiau cyfreithiol a rheoleiddiol eraill y mae Comisiwn Ffiniau a Democratiaeth Leol Cymru yn gweithredu ynddynt, gan ganolbwyntio ar y cyfreithiau a'r rheoliadau hynny a gafodd effaith uniongyrchol ar y datganiadau ariannol neu a gafodd effaith sylfaenol ar weithrediadau Comisiwn Ffiniau a Democratiaeth Leol Cymru'.

Yn ogystal â'r uchod, roedd fy ngweithdrefnau i ymateb i risgiau a nodwyd yn cynnwys y canlynol:

- adolygu datgeliadau'r datganiad ariannol a phrofi dogfennau ategol i asesu cydymffurfiaeth â chyfreithiau a rheoliadau perthnasol a drafodir uchod;
- holi rheolwyr, y Pwyllgor Archwilio a Sicrwydd Risg a chynghorwyr cyfreithiol am ymgyfreitha a hawliadau gwirioneddol a phosibl;
- darllen cofnodion cyfarfodydd y rhai sy'n gyfrifol am lywodraethu a'r Comisiwn; ac
- wrth fynd i'r afael â'r risg o dwyll drwy reoli rheolaethau, profi priodoldeb cofnodion cyfnodolion ac addasiadau eraill; asesu a yw'r dyfarniadau a wneir wrth wneud amcangyfrifon cyfrifyddu yn arwydd o duedd bosibl; a gwerthuso rhesymeg busnes unrhyw drafodion arwyddocaol sy'n anarferol neu y tu allan i gwrs arferol busnes.

Fe wnes i hefyd gyfleu cyfreithiau a rheoliadau perthnasol a nodwyd a risgiau twyll posibl i'r holl dîm archwilio ac roeddwn yn parhau i fod yn effro i unrhyw arwyddion o dwyll neu ddiffyg cydymffurfio â chyfreithiau a rheoliadau drwy gydol yr archwiliad.

Mae'r anhawster cynhenid o ran canfod afreoleidd-dra, gan gynnwys twyll, yn effeithio ar y graddau y gall fy ngweithdrefnau ganfod afreoleidd-dra, effeithiolrwydd rheolaethau Comisiwn Ffiniau a Democratiaeth Leol Cymru, a natur, amseriad a graddau'r gweithdrefnau archwilio a gyflawnir.

Ceir disgrifiad pellach o gyfrifoldebau'r archwilydd ar gyfer archwilio'r datganiadau ariannol ar wefan y Cyngor Adrodd Ariannol www.frc.org.uk/auditorsresponsibilities. Mae'r disgrifiad hwn yn rhan o adroddiad fy archwilydd.

Cyfrifoldebau am reoleidd-dra

Mae'r Swyddog Cyfrifyddu yn gyfrifol am sicrhau rheoleidd-dra trafodion ariannol. Rwy'n cael digon o dystiolaeth i roi sicrwydd rhesymol bod y gwariant a'r incwm wedi'u cymhwyso at y dibenion a fwriadwyd gan y Senedd a bod y trafodion ariannol yn cydymffurfio â'r awdurdodau sy'n eu rheoli.

Adroddiad

Nid oes gennyf unrhyw sylwadau i'w gwneud ar y datganiadau ariannol hyn.

Ann-Marie Harkin
O blaid ac ar ran Archwilydd Cyffredinol Cymru
27 Gorffennaf 2022

24 Heol y Gadeirlan
Caerdydd
CF11 9LJ

Mae Archwilydd Cyffredinol Cymru wedi ardystio'r cyfrifon hynyn y ffurf y cawsant eu drafftio'n wreiddiol. Cyfieithiad o'r fersiwn Saesneg gwreiddiol yw'r fersiwn hwn. Comisiwn Ffiniau a Democratiaeth Leol Cymru sydd yn gyfrifol am gywirdeb y cyfieithiad, nid yr Archwilydd Cyffredinol.

Cyfrifoldeb y Swyddog Cyfrifyddu yw cynnal gwefan y Comisiwn a sicrhau ei chywirdeb. Nid yw'r gwaith a wneir gan archwilydd yn cynnwys ystyried y materion hyn ac, yn unol â hynny, nid yw'r archwilydd yn derbyn unrhyw gyfrifoldeb am unrhyw newidiadau y gellid bod wedi'u gwneud i'r datganiadau ariannol ers iddynt gael eu cyflwyno ar y wefan yn gyntaf.

DATGANIADAU ARIANNOL

COMISIWN FFINIAU A DEMOCRATIAETH LEOL CYMRU

DATGANIAD O WARIANT NET CYNHWYSFAWR ar gyfer y flwyddyn a ddaeth i ben ar 31 Mawrth 2022

	Nodiadau	2022 £	2021 £
Incwm	4	<u>(726,097)</u>	<u>(208,966)</u>
Cyfanswm Incwm Gweithredu		<u>(726,097)</u>	<u>(208,966)</u>
COSTAU			
Costau staff	2	572,569	684,098
Gwariant gweithredu arall	3	589,483	332,635
Cyfanswm Gwariant Gweithredu		<u>1,162,052</u>	<u>1,016,733</u>
Gwariant Gweithredu Net		<u>435,955</u>	<u>807,767</u>
Gwariant Net Cynhwysfawr ar gyfer y Flwyddyn		<u>435,955</u>	<u>807,767</u>

Mae'r holl weithgareddau wedi eu dosbarthu yn rhai parhaus

Mae'r nodiadau ar dudalennau 39 i 45 yn ffurfio rhan o'r cyfrifon hyn.

COMISIWN FFINIAU A DEMOCRATIAETH LEOL CYMRU

DATGANIAD O'R SEFYLLFA ARIANNOL ar 31 Mawrth 2022

		31 Mawrth 2022	31 Mawrth 2021
	Nodia dau	£	£
ASEDAU ANGHYFREDOL			
Eiddo, Peiriannau ac Offer	5	<u>68,307</u>	73,563
Cyfanswm asedau anghyfredol		<u>68,307</u>	<u>73,563</u>
ASEDAU CYFREDOL			
Masnach a symiau derbyniadwy eraill	7	<u>35,249</u>	22,047
Arian parod a'r hyn sy'n cyfateb i arian parod	8	<u>34,824</u>	20,308
Cyfanswm asedau cyfredol		<u>70,073</u>	42,355
Cyfanswm asedau		<u>138,380</u>	<u>115,918</u>
RHWYMEDIGAETHAU CYFREDOL			
Masnach a symiau taladwy eraill	9	<u>(65,867)</u>	(54,691)
Cyfanswm rhwymedigaethau cyfredol		<u>(65,867)</u>	<u>(54,691)</u>
Cyfanswm asedau llai rhwymedigaethau cyfredol		<u>72,513</u>	61,227
RHWYMEDIGAETHAU ANGHYFREDOL			
Darpariaethau	15	<u>(6,000)</u>	-
Cyfanswm rhwymedigaethau anghyfredol		<u>(6,000)</u>	-
ASEDAU LLAI RHWYMEDIGAETHAU		<u>66,513</u>	<u>61,227</u>
ARIANNWYD GAN:			
Cronfeydd wrth gefn cyffredinol		<u>66,513</u>	61,227
		<u>66,513</u>	<u>61,227</u>

Mae'r nodiadau ar dudalennau 39 i 45 yn ffurfio rhan o'r cyfrifon hyn.

Awdurdodwyd y datganiadau ariannol hyn gan y Swyddog Cyfrifyddu i'w cyhoeddi ar 25 Gorffennaf 2022.

SHEREEN WILLIAMS
Swyddog Cyfrifyddu
25 Gorffennaf 2022

COMISIWN FFINIAU A DEMOCRATIAETH LEOL CYMRU

DATGANIAD LLIFOEDD ARIAN

ar gyfer y flwyddyn a ddaeth i ben ar 31 Mawrth 2022

	Nodia dau	2022	2021
		£	£
Llifoedd arian o weithgareddau gweithredu			
Costau gweithredu net		(435,955)	(807,767)
Addasiadau ar gyfer:			
Lleihad / (Cynnydd) mewn masnach a symiau derbyniadwy eraill		(13,202)	18,194
Dibrisiant	5	37,099	31,248
Cynnydd / (Lleihad) mewn symiau masnach sy'n daladwy		11,176	16,355
Cynnydd / (Lleihad) mewn darpariaethau masnach		6,000	-
All-lif arian parod net o weithgareddau gweithredu		<u>(394,882)</u>	<u>(741,970)</u>
Llifoedd arian o weithgareddau buddsoddi			
Prynu eiddo, peiriannau ac offer		(31,843)	(15,307)
All-lif arian parod net o weithgareddau buddsoddi		<u>(31,843)</u>	<u>(15,307)</u>
Llifoedd arian o weithgareddau cyllido			
Cymorth Grant gan Lywodraeth Cymru		<u>441,241</u>	<u>765,197</u>
Cyllido net			
Cynnydd / (lleihad) net mewn arian parod a'r hyn sy'n cyfateb i arian parod	8	14,516	7,921
Arian parod a'r hyn sy'n cyfateb i arian parod ar ddechrau'r cyfnod	8	20,308	12,387
Arian parod a'r hyn sy'n cyfateb i arian parod ar ddiwedd y cyfnod		<u>34,824</u>	<u>20,308</u>

Mae'r nodiadau ar dudalennau 39 i 45 yn ffurfio rhan o'r cyfrifon hyn.

COMISIWN FFINIAU A DEMOCRATIAETH LEOL CYMRU

DATGANIAD O NEWIDIADAU I ECWITI TRETHDALWYR ar gyfer y flwyddyn a ddaeth i ben ar 31 Mawrth 2022

	Cronfa Wrth Gefn Gyffredinol £
Balans ar 31 Mawrth 2020	103,797
Balans ar 1 Ebrill 2020	<u>103,797</u>
Newidiadau i ecwiti trethdalwyr ar gyfer 2020-21	
Cymorth Grant gan Lywodraeth Cymru	765,197
Gwariant cynhwysfawr ar gyfer y flwyddyn	(807,767)
Balans ar 31 Mawrth 2021	<u>61,227</u>
Newidiadau i ecwiti trethdalwyr ar gyfer 2021-22	
Cymorth Grant gan Lywodraeth Cymru	441,241
Gwariant cynhwysfawr ar gyfer y flwyddyn	(435,955)
Balans ar 31 Mawrth 2022	<u>66,513</u>

Mae'r nodiadau ar dudalennau 39 i 45 yn ffurfio rhan o'r cyfrifon hyn.

COMISIWN FFINIAU A DEMOCRATIAETH LEOL CYMRU

NODIADAU I'R DATGANIADAU ARIANNOL

ar gyfer y flwyddyn a ddaeth i ben ar 31 Mawrth 2022

1. DATGANIAD O BOLISIŌAU CYFRIFYDDU

Paratowyd y datganiadau ariannol hyn yn unol â Llawlyfr Adrodd Ariannol y Llywodraeth 2021-22 (FReM yn seiliedig ar IFRS) a gyhoeddwyd gan Drysorlys EM. Mae'r polisiâu cyfrifyddu sydd wedi eu cynnwys yn y FReM yn cymhwyso'r Safonau Adrodd Ariannol Rhyngwladol (IFRS) fel y'u haddaswyd neu y'u dehonglwyd ar gyfer cyd-destun y sector cyhoeddus. Lle mae'r FReM yn caniatáu dewis polisi cyfrifyddu, dewiswyd y polisi cyfrifyddu y bernir ei fod yn fwyaf priodol i amgylchiadau penodol Comisiwn Ffiniau a Democratiaeth Leol Cymru er mwyn rhoi darlun cywir a theg. Disgrifir y polisiâu penodol a fabwysiadwyd gan Gomisiwn Ffiniau a Democratiaeth Leol Cymru isod. Maent wedi eu cymhwyso'n gyson wrth ddelio ag eitemau yr ystyriwyd eu bod yn berthnasol i'r cyfrifon.

1.1 Cyfarwyddyd Cyfrifon

Paratowyd y cyfrifon yn unol â'r Cyfarwyddyd Cyfrifon a gyhoeddwyd gan Weinidogion Cymru o dan Ddeddf Llywodraeth Leol (Democratiaeth) (Cymru) 2013.

1.2 Confensiwn Cyfrifyddu

Paratwir y cyfrifon o dan y confensiwn cost hanesyddol a addaswyd i ystyried ailbrisiu eiddo, peiriannau ac offer, asedau anniriaethol a stocrestrau.

1.3 Gwariant ar Weinyddu a Rhaglenni

Dosberthir cyllid y Comisiwn a dderbynnir oddi wrth Lywodraeth Cymru a Swyddfa'r Cabinet fel cyllid ar gyfer gwariant ar raglenni gan y ddwy Adran. Ystyrir felly mai incwm a gwariant rhaglenni yw'r holl ffigurau incwm a gwariant a ddangosir ar y Datganiad o Wariant Net Cynhwysfawr.

1.4 Priso Asedau Anghyfredol

Caiff asedau anghyfredol eu cyfalafu ar gost caffael a gosod, lle mae'r gost honno'n fwy na £500. Caiff Eiddo, Peiriannau ac Offer eu datgan ar werth teg. Defnyddir cost hanesyddol wedi ei dibrisio fel procsi ar gyfer gwerth teg i bob math o ased, oherwydd bod gan bob un ohonynt un ai oes ddefnyddiol fer, gwerth isel, neu'r ddau ohonynt. Yn ei hanfod, caiff yr holl eiddo, peiriannau ac offer eu grwpio'n un o ddau ddosbarth, asedau TG neu Ddarnau Gosod, Dodrefn ac Offer.

Caiff asedau anniriaethol fel costau meddalwedd gyfrifiadurol eu cyfalafu ar gost caffael pan fo'r gost honno'n fwy nag £1,000. Cyfrifir am ffioedd adnewyddu blynyddol ar gyfer meddalwedd gwmwl fel gwariant refeniw, felly codir tâl amdanynt yn llawn pan fo'r nwyddau a'r gwasanaethau wedi cael eu derbyn.

1.5 Dibrisiant

Caiff dibrisiant asedau anghyfredol ei gyfrifo i ddileu eu cost neu brisiad dros eu hoes ddefnyddiol amcangyfrifedig. Caiff yr holl asedau anghyfredol eu dibrisio dros gyfnod o bump neu ddeng mlynedd, yn dibynnu ar oes ddefnyddiol amcangyfrifedig yr ased. Caiff dibrisiant blwyddyn lawn ei godi yn ystod y flwyddyn gaffael ac nid yn ystod y flwyddyn waredu.

1.6 Darpariaethau

Cydnabyddir darpariaeth yn y Datganiad o'r Sefyllfa Ariannol pan fydd gan y Comisiwn rwymedigaeth gyfreithiol neu adeiladol o ganlyniad i ddigwyddiad yn y gorffennol a'i

bod yn debygol y bydd angen all-lif buddion economaidd i setlo'r rhwymedigaeth.

1.7 **Buddion cyflogeion**

Rhoddir cyfrif am gost darparu buddion cyflogeion yn ystod y cyfnod y caiff buddion eu hennill gan gyflogeion. Darperir ar gyfer gwyliau blynyddol dros y cyfnod y mae'r gwyliau hynny'n cronni. Cyflwynwyd y polisi cyfrifyddu hwn yn 2009-10, yn unol â gofyniad IAS19, Buddion Cyflogeion.

1.8 **Cyllid**

Mae'r Comisiwn yn cael Cymorth Grant gan Lywodraeth Cymru i ariannu ei weithgareddau refeniw a chyfalaf cyffredinol. Yn unol â'r FReM, caiff y Cymorth Grant hwn ei ystyried yn gyllid a chaiff ei gredydu i'r Gronfa Wrth Gefn Gyffredinol ar ôl ei dderbyn.

1.9 **Incwm**

Mae symiau derbyniadwy heblaw am Gymorth Grant gan Lywodraeth Cymru yn cael eu hystyried yn incwm yn hytrach na chyllid. Daw'r brif ffynhonnell incwm o Swyddfa'r Cabinet ar sail cronladau yn hytrach nag arian parod i dalu am gost cynnal Ysgrifenyddiaeth seneddol y Comisiwn Ffiniau i Gymru yng Nghaerdydd.

1.10 **Stocrestrau**

Nid yw'r Comisiwn yn cadw unrhyw stoc o werth sylweddol.

1.11 **Treth ar Werth (TAW)**

Mae'r holl wariant yn cynnwys TAW gan nad yw'r Comisiwn wedi ei gofrestru ar gyfer TAW ac felly nid yw'n gallu adfer TAW adferadwy.

1.12 **Pensiynau**

Telir y cyfryw symiau i'r Tâl-feistr Cyffredinol ag a allai fod yn briodol i gynrychioli rhwymedigaethau sy'n crynhoi ym Mhensiwn y Gwasanaeth Sifil o ran pensiynau a buddion eraill tebyg ar gyfer unigolion a gyflogir gan y Comisiwn ac mewn perthynas â'r treuliau gweinyddol sy'n briodoladwy i'r rhwymedigaethau a'u cyflawni. Caiff cyflogeion blaenorol a phresennol eu cynnwys yn narpariaethau Prif Gynllun Pensiwn y Gwasanaeth Sifil (PCSPS), a ddisgrifir yn yr Adroddiad Tâl.

1.13 **Rheoli Risg Ariannol**

Nid oes gan y Comisiwn unrhyw fenthyciadau ac mae'n dibynnu ar grantiau Llywodraeth Cymru yn bennaf ar gyfer ei ofynion arian parod. Hefyd, nid oes ganddo unrhyw adneuon sylweddol a chaiff yr holl asedau a rhwymedigaethau arwyddocaol eu henwi mewn sterling, felly nid yw'n agored i risg o ran cyfraddau llog neu risg arian cyfred.

1.14 **Effaith Safonau nad ydynt ar waith hyd yn hyn**

Mae Aelodau'r Comisiwn wedi ystyried effaith Safonau a Dehongliadau a gyhoeddwyd, ond nad ydynt ar waith hyd yn hyn ac nad yw'r Comisiwn wedi eu mabwysiadu'n gynnar. Heblaw IFRS 16 Prydlesi, mae Aelodau'n disgwyl na fydd mabwysiadu'r Safonau a'r Dehongliadau hyn yn y dyfodol yn cael unrhyw effaith sylweddol ar ddatganiadau ariannol y Comisiwn. Ar hyn o bryd, nid oes modd amcangyfrif yn rhesymol effaith IFRS 16, a gyhoeddwyd gan IASB ond nad yw wedi ei mabwysiadu gan yr Undeb Ewropeaidd hyd yn hyn, ac a fydd yn berthnasol o 2022-23.

1.15 **Offerynnau Ariannol**

Nid oes gan y Comisiwn unrhyw offerynnau ariannol sylweddol. Gall offerynnau tymor

byr gynnwys arian parod, dyledwyr masnach a chredydwyr masnach. Lle y bo'n berthnasol, mae'r gwerth cyfredol yr un fath â'r gwerth teg ar ddiwedd y flwyddyn.

1.15.1 **Symiau masnach a symiau derbyniadwy eraill**

Nid yw symiau masnach a symiau derbyniadwy eraill yn dwyn unrhyw log a chânt eu datgan ar eu gwerth enwol fel y'u gostyngwyd gan lwfansau priodol ar gyfer symiau anadferadwy amcangyfrifedig.

1.15.2 **Arian parod a'r hyn sy'n cyfateb i arian parod**

Mae arian parod a'r hyn sy'n cyfateb i arian parod yn cynnwys arian mewn llaw, adneuron tymor byr a buddsoddiadau tra hylifol tymor byr eraill y mae'n hawdd eu trosi'n swm arian hysbys ac sy'n destun risg ansylweddol o newidiadau mewn gwerth.

1.15.3 **Symiau masnach a symiau taladwy eraill**

Nid yw symiau masnach a symiau taladwy eraill yn dwyn llog a chânt eu datgan ar eu gwerth enwol.

1.15.4 **Benthyciadau**

Nid oes unrhyw fenthyciadau neu orddrafftiau sy'n dwyn llog.

1.15.5 **Lleihad**

Caiff gwerth asedau'r Comisiwn i'w ddwyn ymlaen ei adolygu ar ddyddiad pob mantolen er mwyn penderfynu a oes unrhyw arwydd o leihad. Os yw'r cyfryw arwydd yn bodoli, caiff swm adferadwy'r asedau ei amcangyfrif. Swm adferadwy ased yw'r mwyaf o'i bris gwerthu net a'i werth ar ddefnydd.

1.15.6 Caiff Asedau Ariannol a Rhwymedigaethau Ariannol sy'n deillio o gontractau ar gyfer prynu neu werthu eitemau anariannol eu cydnabod wrth iddynt ddigwydd h.y. wrth dderbyn neu ddanfon y nwyddau neu'r gwasanaethau.

1.16 **Prydlesi Gweithredu**

Mae swyddfeydd y Comisiwn yn Nhŷ Hastings wedi'u prydlesu am 5 mlynedd hyd at 4 Rhagfyr 2022. Ystyrir bod y brydles ar swyddfeydd y Comisiwn yn Nhŷ Hastings yn brydles weithredu yn hytrach na phrydles gyllidol, oherwydd:

- nid yw perchenogaeth y llety'n trosglwyddo i'r Comisiwn ar ddiwedd cyfnod y brydles;
- nid oes unrhyw opsiwn i brynu ar ddiwedd cyfnod y brydles;
- nid yw cyfnod y brydles yn para'r rhan fwyaf o oes economaidd yr adeilad; ac
- nid yw gwerth presennol y taliadau prydlesu lleiaf yn gyfwerth ag o leiaf holl werth teg yr adeilad.

Caiff y costau prydlesu hyn eu codi ar y datganiad costau gweithredu yn ystod y flwyddyn yr eir i'r costau hynny.

2. **COSTAU STAFF**

Daeth costau staff ar gyfer y flwyddyn i £572,569 (2020-21; £684,098) ac roeddent yn cynnwys £439,043 (2020-21; £520,609) mewn cyflogau, £39,910 (2020-21; £42,337) mewn costau nawdd cymdeithasol, £93,616 (2020-21; £116,550) mewn costau pensiwn. Rhoddir dadansoddiad manylach o'r costau hyn yn yr Adroddiad Tâl ar dudalen 27.

3. GWARIANT GWEITHREDU ARALL

	2022 £	2021 £
Costau Cynnal		
Teithio a Chynhaliaeth Staff	8,458	28
Teithio a Chynhaliaeth Aelodau'r Comisiwn	6,408	1,643
Ffioedd Cyrsiau a Hyfforddiant Staff	13,045	12,178
Archwilydd Cyffredinol Cymru – ffi archwilio flynyddol	9,276	12,900
Ffioedd Archwilio Mewnol	10,154	9,077
Cyfryngau a Hysbysebu	106,839	3,550
Cyfieithu	76,478	16,856
Argraffu, postio ac offer swyddfa ac Adnoddau Dynol	16,998	30,860
Ffôn a chontractau	945	1,065
Costau llety	28,003	16,741
Cyfreithiol a phroffesiynol	37,845	31,623
Costau cyfrifiadurol anghyfalafol	164,560	97,921
Arall	1,895	727
Rhenti o dan brydlesi gweithredu	71,480	66,218
Eitem Anariannol: Dibrisiant	37,099	31,248
Cyfanswm	<u>589,483</u>	<u>332,635</u>

Mae'r costau uchod yn cynnwys £310,988 (2020-21; £91,648) mewn perthynas â gwariant gweithredu arall yr aed iddo ar ran y Comisiwn Ffiniau i Gymru. Roedd y costau uwch o gymharu â'r flwyddyn flaenorol o ganlyniad i gynnydd sylweddol yn y gwaith a wnaed i baratoi ar gyfer Arolwg 2023 o Etholaethau Seneddol yng Nghymru.

4. INCWM

Incwm cyllido yw Cymorth Grant ac fe'i credydir yn uniongyrchol i'r cronfeydd wrth gefn. Yn ystod 2021-22, derbyniodd y Comisiwn £726,031 o gyllid gan Swyddfa'r Cabinet i dalu costau cynnal Ysgrifenyddiaeth i'r Comisiwn Ffiniau i Gymru yng Nghaerdydd (2020-21, £208,830). Roedd y costau uwch o gymharu â'r flwyddyn flaenorol o ganlyniad i gynnydd sylweddol yn y gwaith a wnaed ar gyfer Arolwg 2023 o Etholaethau Seneddol yng Nghymru. Yn ogystal â hyn, cafodd y Comisiwn ad-daliad o £66 yn ymwneud â defnyddio Cardiau Caffael Cymru (2020-21, £124).

5. EIDDO, PEIRIANNAU AC OFFER

	Technoleg Gwybodaeth £	Dodrefn a Ffitiadau £	Cyfanswm £
Cost neu Brisiad			
Ar 1 Ebrill 2021	137,804	85,474	223,278
Ychwanegiadau	28,539	3,304	31,843
Gwarediadau	(8,025)	(5,170)	(13,194)
Ar 31 Mawrth 2022	<u>158,318</u>	<u>83,608</u>	<u>241,927</u>
Dibrisiant			
Ar 1 Ebrill 2021	74,939	74,776	149,715
Darparwyd yn ystod y flwyddyn	31,434	5,665	37,099

Dilëwyd wrth waredu	(8,025)	(5,170)	(13,194)
Ar 31 Mawrth 2022	98,348	48,828	173,620
Gwerth i'w Ddwyn Ymlaen ar 31 Mawrth 2022	59,970	8,337	68,307
Gwerth i'w Ddwyn Ymlaen ar 31 Mawrth 2021	62,864	10,698	73,563
	Technoleg Gwybodaeth	Dodrefn a Ffitiadau	Cyfanswm
	£	£	£
Cost neu Brisiad			
Ar 1 Ebrill 2020	157,449	84,256	241,705
Ychwanegiadau	14,089	1,218	15,307
Gwarediadau	(33,735)	-	(33,735)
Ar 31 Mawrth 2021	137,803	85,474	223,278
Dibrisiant			
Ar 1 Ebrill 2020	82,660	69,541	152,201
Darparwyd yn ystod y flwyddyn	26,013	5,235	31,248
Dilëwyd wrth waredu	(33,735)	-	(33,735)
Ar 31 Mawrth 2021	74,939	74,776	149,715
Gwerth i'w Ddwyn Ymlaen ar 31 Mawrth 2021	62,864	10,698	73,563
Gwerth i'w Ddwyn Ymlaen ar 31 Mawrth 2020	74,789	14,717	89,506

Mae'r Comisiwn yn berchen ar holl Asedau.

6. OFFERYNNAU ARIANNOL

Gan fod gofynion arian parod y Comisiwn yn cael eu bodloni trwy Gymorth Grant a ddarperir gan Lywodraeth Cymru, mae offerynnau ariannol yn chwarae rhan fwy cyfyngedig mewn creu a rheoli risg nag a fyddai'n berthnasol i gorff nad yw yn y sector cyhoeddus. Mae mwyafrif yr offerynnau ariannol yn ymwneud â chontractau i brynu eitemau anariannol, yn unol â gofynion prynu a defnyddio disgwylidig y Comisiwn, ac felly nid yw'r Comisiwn yn agored i lawer o risg o ran credyd, hylifedd na'r farchnad. Cymhwysir IFRS 9 Offerynnau Ariannol, fel y'i dehonglwyd a'i haddaswyd ar gyfer y sector cyhoeddus. Prif effaith mabwysiadu IFRS 9 fydd newid y sail gyfrifo ar gyfer darpariaethau drwgddyledion, gan newid o sail colled a ysgwyddir i sail colled credyd disgwylidig (ECL) hyd oes. Ystyriodd ac asesodd y Comisiwn ofynion newydd IFRS 9 a nododd na fyddai unrhyw effaith ar y cyfrifon hyn.

7. SYMIAU MASNACH SY'N DDERBYNIADWY AC ASED AU CYFREDOL ERAILL

	2022	2021
	£	£
Symiau sy'n dod yn ddyledus o fewn blwyddyn:		
Rhagdaliadau ac incwm cronedig	35,249	22,047
Cyfanswm	35,249	22,047

8. ARIAN PAROD A'R HYN SY'N CYFATEB I ARIAN PAROD

	2022 £	2021 £
Balans ar 1 Ebrill	20,308	12,387
Newid net i falansau arian parod a'r hyn sy'n cyfateb i arian parod	14,516	7,921
	<u>34,824</u>	<u>20,308</u>
Banciau masnachol ac arian mewn llaw	<u>34,824</u>	<u>20,308</u>
Balans ar 31 Mawrth	<u>34,824</u>	<u>20,308</u>

9. SYMIAU MASNACH SY'N DALADWY A RHWYMEDIGAETHAU CYFREDOL ERAILL

	2022 £	2021 £
Symiau sy'n dod yn ddyledus o fewn blwyddyn:		
Symiau masnach sy'n daladwy	12,077	8,421
Croniadau	30,179	17,588
Tâl gwyliau cronedig	23,611	28,683
	<u>65,867</u>	<u>54,691</u>

10. PRYDLESI GWEITHREDU

	2022 £	2021 £
Mae cyfanswm y taliadau prydlesu lleiaf yn y dyfodol o dan brydlesi gweithredu na ellir eu canslo yn cynnwys:		
Adeiladau		
Dim hwyrach nag 1 flwyddyn	36,489	53,858
Hwyrach nag 1 flwyddyn ond dim hwyrach na 5 mlynedd	-	36,489
Hwyrach na 5 mlynedd	-	-
Cyfanswm	<u>36,489</u>	<u>90,347</u>

11. TALIADAU ARBENNIG A CHOLLEDION

Cofnododd y Comisiwn golled o £425 yn ystod 2021-22 mewn perthynas â chanslo ystafell gyfarfod mewn gwesty (2020-21: dim colledion).

12. TRAFODION PARTÏON CYSYLLTIEDIG

Ystyrir bod Llywodraeth Cymru yn barti cysylltiedig. Yn ystod y flwyddyn, nid yw'r Comisiwn wedi cynnal unrhyw drafodion perthnasol â Llywodraeth Cymru (2020-21, trafodion a ddaeth i £13). Daeth y Cymorth Grant a dderbyniwyd yn ystod y flwyddyn i £441,241 (2020-21, £765,197). Ar ddiwedd y cyfnod adrodd, nid oedd unrhyw weddill yn ddyledus gyda Llywodraeth Cymru (2020-21: dim gweddill yn ddyledus).

Mae Ysgrifenyddiaeth y Comisiwn hefyd yn gweithredu fel Ysgrifenyddiaeth i'r Comisiwn Ffiniau Seneddol i Gymru (CFfG). Corff Cyhoeddus Anadrannol yw CFfG a noddir gan Swyddfa'r Cabinet. Ystyrir bod Swyddfa'r Cabinet yn barti cysylltiedig. Yn ystod y flwyddyn, cynhaliodd y Comisiwn amrywiaeth o drafodion perthnasol â Swyddfa'r Cabinet a ddaeth i gyfanswm gwariant o £33,384 (2020-21, £594). Yn ystod 2020-21, cafodd y Comisiwn £726,031 o gyllid gan Swyddfa'r Cabinet (2020-21,

£208,830). Ar ddiwedd y cyfnod adrodd, nid oedd unrhyw weddill yn ddyledus gyda Swyddfa'r Cabinet (2020-21: dim gweddill yn ddyledus).

Nid yw'r Comisiwn wedi ymgymryd ag unrhyw drafodion ag endidau y mae gan aelodau a staff rheoli allweddol fuddiant ynddynt.

13. DADANSODDIAD O WARIANT NET YN ÔL SEGMENTAU

Mae'r Datganiad o Wariant Net Cynhwysfawr yn adlewyrchu'r segmentau y caiff canlyniadau gweithredu Comisiwn Ffiniau a Democratiaeth Leol Cymru eu hadrodd i'r Comisiwn ynddynt. Nid oes gan Gomisiwn Ffiniau a Democratiaeth Leol Cymru segmentau a nodir ar wahân ac mae'n adrodd am wybodaeth ariannol i'w Fwrdd fel y datgelir yn Nodiadau 2, 3 a 4.

14. RHWYMEDIGAETHAU AC ASED AU AMODOL

Nid oedd unrhyw rhwymedigaethau nac asedau amodol ar ddiwedd 2021-22 (2020-21: dim rhwymedigaethau amodol).

15. DARPARIAETHAU AR GYFER RHWYMEDIGAETHAU A THALIADAU

	Symud llety	Cyfanswm
	£	£
Balans ar 1 Ebrill 2021	-	-
Darparwyd yn ystod y flwyddyn	6,000	6,000
Darpariaethau nad oeddent yn ofynnol a adferwyd	-	-
Darpariaethau a ddefnyddiwyd yn ystod y flwyddyn	-	-
Newid i gyfradd ddisgownt	-	-
Dad-ddirwyn disgownt	-	-
Balans ar 31 Mawrth 2022	6,000	6,000

Gwneir darpariaethau ar gyfer dileu ac adleoli cysylltiad Cydgasglu Band Eang y Sector Cyhoeddus (PSBA) er mwyn dychwelyd y llety swyddfa i'w gyflwr gwreiddiol, ar ddiwedd cyfnod y brydles. Gallai'r rhwymedigaethau hyn amrywio o ganlyniad i wybodaeth a digwyddiadau yn y dyfodol a allai arwain at newidiadau i'r symiau sydd wedi cael eu cynnwys, ar sail yr amcangyfrif gorau, ar ddiwedd y cyfnod adrodd.

Dadansoddiad o amseriad disgwylidig y rhwymedigaeth yn y dyfodol

	Symu d llety	Cyfanswm
	£	£
Dim hwyrach nag 1 flwyddyn	6,000	6,000
Hwyrach nag 1 flwyddyn ond dim hwyrach na 5 mlynedd	-	-
Hwyrach na 5 mlynedd	-	-
Cyfanswm	6,000	6,000

16. DIGWYDDIADAU AR ÔL Y CYFNOD ADRODD

Awdurdodwyd y datganiadau ariannol hyn i'w cyhoeddi ar 25 Gorffennaf 2022 gan y Swyddog Cyfrifyddu. Ar ddyddiad llofnodi'r cyfrifon hyn, nid oedd unrhyw ddigwyddiadau arwyddocaol ar ôl y fantolen i'w datgelu ar ôl y cyfnod adrodd, sy'n effeithio ar 2021-22.