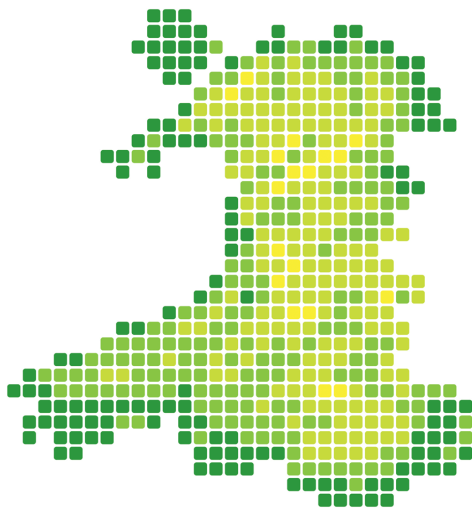


COMISIWN FFINIAU A DEMOCRATIAETH LEOL CYMRU



Comisiwn Ffiniau a
Democratiaeth Leol
Cymru



Local Democracy and
Boundary Commission
For Wales

***ADRODDIAD BLYNYDDOL
A DATGANIADAU ARIANNOL
2020/2021***

© Hawlfraint CFFDLC 2021

Gallwch aildefnyddio'r wybodaeth hon (ac eithrio'r logos) yn rhad ac am ddim mewn unrhyw fformat neu gyfrwng, o dan delerau'r Drwydded Llywodraeth Agored. I weld y drwydded hon, ewch i <http://www.nationalarchives.gov.uk/doc/open-government-licence> neu anfonwch neges e-bost at: psi@nationalarchives.gsi.gov.uk

Os ydym wedi nodi unrhyw wybodaeth hawlfraint trydydd parti bydd angen i chi gael caniatâd y deiliaid hawlfraint dan sylw.

Dylid anfon unrhyw ymholiadau ynglŷn â'r cyhoeddiad hwn at y Comisiwn yn ymholiadau@ffiniau.cymru

Mae'r ddogfen hon ar gael o'n gwefan hefyd yn www.cffdl.llyw.cymru

Cynnwys

ADRODDIAD AR BERFFORMIAD	1
ADRODDIAD ATEBOLRWYDD	8
DATGANIADAU ARIANNOL	34

RHAGAIR GAN Y CADEIRYDD

Mae'r Comisiwn yn falch o gyflwyno ei Adroddiad Blynyddol ar gyfer 2020/21.

Mae'r Adroddiad yn cynnwys gwybodaeth am y Comisiwn, ei weithgareddau, a'r trefniadau llywodraethu ar gyfer y cyfnod adrodd. Mae'r Comisiwn wedi gwneud cryn dipyn o gynnydd yn ystod y flwyddyn ar arolygu trefniadau etholiadol y Prif Gyngorau yng Nghymru. Cyflwynwyd Arolygon Terfynol i'r Gweinidog, ac mae'r rhan fwyaf o'r arolygon eraill ar gamau amrywiol o'u cwblhau, sy'n golygu bod dau arolwg ar ôl i'w dechrau.

Mae'r Comisiwn yn gobeithio y bydd yr Adroddiad Blynyddol hwn yn helpu i roi mwy o wybodaeth i chi am waith y Comisiwn, sut yr aeth ati i gyflawni ei dasgau, a sut y defnyddiwyd y Cymorth Grant a ddyrannwyd iddo gan Lywodraeth Cymru.

Debra Williams
Cadeirydd
26 Gorffennaf 2021

ADRODDIAD AR BERFFORMIAD

ar gyfer y flwyddyn a ddaeth i ben ar 31 Mawrth 2021

TROSOLWG

Mae'r adran hon yn crynhoi diben y Comisiwn, ei amcanion corfforaethol, y risgiau allweddol i gyflawni ei amcanion a sut mae wedi perfformio yn ystod y flwyddyn.

Datganiad y Prif Weithredwr ar Berfformiad y Comisiwn

Amlinellodd Llythyr Cylch Gwaith Comisiwn Ffiniau a Democratiaeth Leol Cymru (y Comisiwn) dyddiedig 19 Mawrth 2020, a gyhoeddwyd gan Weinidogion Cymru, yr hyn y dylai'r Comisiwn ei gyflawni yn ystod blwyddyn ariannol 2020-21. Cyflwynwyd cynllun gweithredol dilynol i Lywodraeth Cymru yn amlinellu sut y byddai'r Comisiwn yn cyflawni ei amcanion.

Rwyf o'r farn y cyflawnodd y Comisiwn ei holl amcanion yn llawn. Ystyrir hyn yn fanylach yn adrannau Dadansoddiad o Berfformiad ac Adolygiad o Weithgareddau yn ystod 2020-21 yr adroddiad hwn isod ar dudalennau 3 i 7.

Datganiad o Ddiben a Gweithgareddau

Mae'r Comisiwn yn Gorff a Noddir gan Lywodraeth Cymru. Sefydlwyd y Comisiwn ym 1974 o dan delerau Deddf Llywodraeth Leol 1972 fel y Comisiwn Ffiniau Llywodraeth Leol i Gymru ac fe'i hailenwyd o dan delerau Adran 2 Deddf Llywodraeth Leol (Democratiaeth) (Cymru) 2013 (Deddf 2013). Mae darpariaethau Deddf 2013 mewn perthynas â'r Comisiwn yn disodli rhai Deddf 1972.

Diben y Comisiwn yw:

Monitro ardaloedd a threfniadau etholiadol sy'n berthnasol i lywodraeth leol yng Nghymru er mwyn ystyried a yw'n briodol gwneud neu argymhell newidiadau. Wrth gyflawni ei ddyletswyddau, mae'n rhaid i'r Comisiwn geisio sicrhau llywodraeth leol effeithiol a chyfleus.

Yn ôl Deddf 2013, mae'n ofynnol i'r Comisiwn gynnal arolygon o drefniadau etholiadol y prif gynghorau yng Nghymru o leiaf unwaith bob 10 mlynedd.

Mae'r Comisiwn yn cynnal ei arolygon drwy ymgynghori â'r prif gynghorau, cynghorau cymuned a phartïon eraill â buddiant, gan gynnwys y cyhoedd. Mae'r Comisiwn yn cyhoeddi ac yn hysbysebu ei fwrriad i gynnal yr arolyg ac yn gwahodd cynrychiolaethau gan bob parti â buddiant am gyfnod o rhwng chwech a deuddeng wythnos. Yna, mae'r Comisiwn yn ystyried y cynrychiolaethau a gafwyd wrth lunio ei gynigion drafft, sy'n cael eu cyhoeddi mewn adroddiad yn amlinellu penderfyniadau'r Comisiwn mewn perthynas ag unrhyw newidiadau (os oes rhai) i'r ffiniau neu'r trefniadau etholiadol presennol. Mae'r Comisiwn yn datgan ei fod wedi cyhoeddi ei Adroddiad Cynigion Drafft ac yn dechrau cyfnod ymgynghori pellach, pan wahoddir sylwadau pellach gan bartïon â buddiant. Yna, ystyrir y cynrychiolaethau hyn wrth i'r Comisiwn lunio ei gynigion terfynol. Cyhoeddir cynigion terfynol y Comisiwn mewn adroddiad a gyflwynir i Weinidogion Cymru, a chânt wneud gorchymyn, fel y gwelant orau, i roi unrhyw gynigion a wnaed gan y Comisiwn ar waith, naill ai fel y'u cyflwynwyd neu gydag addasiadau. Mae'r Comisiwn yn rhoi cyhoeddusrwydd i'r ffaith ei fod wedi cyhoeddi ei Adroddiad Cynigion Terfynol, a cheir cyfnod o chwe wythnos pryd y gall partïon â buddiant wneud cynrychiolaethau ynghylch cynigion y Comisiwn i'r Gweinidogion.

Amcanion Corfforaethol

Amcanion Corfforaethol y Comisiwn yw:

- Sicrhau bod trefniadau etholiadol prif ardaloedd yn addas i'r diben – datblygu rhaglen o arolygon etholiadol yn unol ag amcanion polisi Llywodraeth Cymru.
- Sicrhau bod ffiniau cymunedol a threfniadau etholiadol yn addas i'r diben – Gweithio gyda phrif gynghorau i sicrhau bod ffiniau cymunedol a threfniadau etholiadol yn cael eu harolygu'n rheolaidd a'u cydlynu â'r rhaglen o arolygon etholiadol.
- Sicrhau bod ffiniau ardaloedd prif gyngor yn addas i'r diben – Arolygu ffiniau prif ardaloedd fel y bo'n briodol.
- Datblygu effeithiolrwydd ac effeithlonrwydd ein busnes – Cynnal lefel uchel o Lywodraethu Corfforaethol, ymgysylltu â rhanddeiliaid yn gyson i greu enw da am ragoriaeth ym mhopeth a wnawn a sicrhau bod sgiliau'r staff yn cael eu datblygu a'u cynnal.
- Sicrhau bod egwyddorion Llywodraeth Cymru o ran datblygu cynaliadwy, cydraddoldeb ac amrywiaeth a'r iaith Gymraeg wedi'u hymsefydlu yn ein gwaith.

Risgiau ac ansicrwydd

Mae'r risgiau a wynebhir gan y Comisiwn yn ymwneud yn bennaf â meysydd gweithredol a meysydd gwybodaeth, a'r gallu technegol i gyflawni ei raglen o arolygon a bodloni gofynion Gweinidogion Cymru a amlinellir yn eu Llythyr Cylch Gwaith blynyddol i'r Comisiwn. Rheolir y risgiau yn ymwneud â'r gallu i gyflawni arolygon drwy adolygu gofynion a strwythur staff a mabwysiadu polisïau, fel cyflogi staff yn uniongyrchol, er mwyn sicrhau parhad gwybodaeth am weithdrefnau arolygon. Hefyd, mae'r Comisiwn yn adolygu ei gyllidebau ar gyfer y dyfodol er mwyn sicrhau eu bod yn ddigonol ar gyfer y rhaglen waith sydd i'w chyflawni. Rheolir risgiau gweithredol drwy gynnal cyfarwyddiadau desg clir i staff. Mae gofynion gwybodaeth wedi eu cyfyngu i feysydd arbenigol, gan gynnwys defnyddio meddalwedd y System Gwybodaeth Ddaearyddol. Hefyd, ceir elfennau o risg ym meysydd iechyd a diogelwch, a thwyll/lladrad. Cynhelir gwiriadau iechyd a diogelwch rheolaidd gan uwch reolwyr, ac mae'r Comisiwn yn gweithredu arnynt. Mae cyflogi cyfrifwyr annibynnol, y mae eu rôl yn y systemau ariannol a llunio cyfrifon yn lleihau'r risg o dwyll a gwyngalchu arian, yn rhan annatod o system reolaeth fewnol y Comisiwn. Mae archwilwyr mewnol y Comisiwn yn llunio adroddiad blynyddol a ystyrir gan y Pwyllgor Archwilio a Sicrhau Risg, a gweithredir ar yr argymhellion.

Rheolir risgiau drwy gynnal polisi rheoli risg hefyd, ynghyd â Chofrestrau Risg Corfforaethol, Gweithredol, Pensiynau a TGCh. Mae'r Gofrestr Risg Gorfforaethol yn cael ei hadolygu ym mhob un o gyfarfodydd y Comisiwn ac mae'r holl gofrestrau risg yn cael eu hadolygu yng nghyfarfodydd y Pwyllgor Archwilio a Sicrhau Risg. Yn ogystal â hyn, mae'r Comisiwn yn gynnal Cynllun Parhad Busnes, sy'n cael ei brofi a'i ddiweddarau yn rheolaidd.

Yn ystod 2020-21, parhaodd y Comisiwn i ddilyn canllawiau a chyfyngiadau COVID 19 a gyhoeddwyd gan Lywodraeth Cymru. Parhaodd staff i weithio o gartref yn ystod cyfnodau o gyfyngiadau symud llwyr, gyda threfn dychwelyd i'r swyddfa yn rhannol ar sail rota i nifer fach o staff yn ystod cyfnodau pan oedd cyfyngiadau symud yn cael eu llacio. Parhaodd y Comisiwn i fonitro'r risgiau a oedd yn gysylltiedig â'r cyfyngiadau COVID 19, ac roedd ganddo gamau lliniaru ar waith, fel rhan o'i adolygiad misol o'r gofrestr risg gorfforaethol.

Ceir rhagor o fanylion am y risgiau a wynebhir gan y Comisiwn yn y Datganiad Llywodraethu ar dudalen 16.

Busnes Gweithredol

Paratoir y cyfrifon hyn ar sail busnes gweithredol. Hyd y gwn i, rwy'n fodlon y caiff y rhwymedigaethau cyfredol net eu hariannu gan adnoddau y bydd Llywodraeth Cymru (Cymorth Grant) yn pleidleisio arnynt yn y dyfodol.

Crynodeb o Berfformiad

Yn ystod 2020-21, gweithiodd y Comisiwn tuag at fodloni'r gofynion yn ei Lythyr Cylch Gwaith a chadw at derfynau amser a bennwyd yn ei amserlen ar gyfer arolygu trefniadau etholiadol prif gynghorau yng Nghymru. Mae'r Comisiwn o'r farn ei fod wedi cyflawni'r ddau nod hyn yn llwyddiannus, fel yr amlinellir yn y Dadansoddiad o Berfformiad isod.

DADANSODDIAD O BERFFORMIAD

Ar gyfer 2020-21, roedd Llythyr Cylch Gwaith Gweinidogion Cymru a gyhoeddwyd ar 19 Mawrth 2020 yn datgan eu bod yn disgwyl i'r Comisiwn:

- Parhau â'r rhaglen arolygon etholiadol, gyda'r nod o gwblhau'r 22 arolwg yn unol â'r amserlen gyhoeddedig;
- Parhau i ystyried pa mor hygyrch yw gwaith y Comisiwn, ac yn benodol pa mor hawdd yw hi i holl aelodau'r cyhoedd ddeall yr adroddiadau a gyhoeddir.
- Parhau i ystyried sut mae gwaith y Comisiwn yn rhoi sylw i ddatblygiadau yn yr amgylchedd ar ôl Brexit a'r penderfyniad i ymestyn hawliau pleidleisio i bobl ifanc 16 a 17 oed, a dinasyddion tramor cymwys yng Nghymru.
- Parhau i sicrhau bod systemau priodol ar waith i gefnogi gwaith y Comisiwn, gan gynnwys datblygu ac adnewyddu systemau presennol, fel bo'n briodol.

Mae cynllun gweithredol y Comisiwn yn amlinellu sut mae'n bwriadu cyflawni gofynion y Gweinidog. Mae'r canlynol yn manylu ar y camau gweithredu arfaethedig ac i ba raddau y'u cyflawnwyd:

Parhau â'r rhaglen arolygon etholiadol, gyda'r nod o gwblhau'r 22 arolwg yn unol â'r amserlen gyhoeddedig.	Cyhoeddodd y Comisiwn adroddiadau Cynigion Drafft ar gyfer trefniadau etholiadol arfaethedig 2 brif gyngor a chyhoeddodd Argymhellion Terfynol ar gyfer trefniadau etholiadol 8 prif gyngor. Ar ddiwedd y cyfnod adrodd, roedd y Comisiwn yn paratoi i gyhoeddi Argymhellion Terfynol ar gyfer y prif gyngor olaf yn ei raglen o arolygon.
Ystyried pa mor hygyrch yw gwaith y Comisiwn i'r cyhoedd o ran mynediad a deall yr adroddiadau a gyhoeddir.	Parhaodd y Comisiwn â'r arfer o gyhoeddi ffeithluniau ar ei wefan ar gyfer pob arolwg etholiadol sy'n rhoi trosolwg hawdd ei ddeall i unigolion o ffeithiau allweddol yr arolwg.
Parhau i ystyried sut mae gwaith y Comisiwn yn rhoi sylw i ddatblygiadau yn yr amgylchedd ar ôl Brexit a'r penderfyniad i ymestyn hawliau pleidleisio i bobl ifanc 16 a 17 oed, a dinasyddion tramor cymwys yng Nghymru.	Mae'r Comisiwn wedi ystyried effeithiau'r materion hyn yn ystod 2020-21 a bydd yn parhau i wneud hynny yn ystod y flwyddyn i ddod. Ar gyfer arolygon etholiadol, cynhwysodd y Comisiwn bobl ifanc 16 ac 17 oed yn ei ragamcaniadau etholwyr 5 mlynedd. Darparwyd data ar gyfer dinasyddion tramor cymwys yng Nghymru gan y Swyddfa Ystadegau Gwladol.
Parhau i sicrhau bod systemau priodol ar waith i gefnogi gwaith y Comisiwn, gan	Yn ystod 2020-21, sefydlodd y Comisiwn system gadarn Gweithio o Gartref ar gyfer yr holl staff, a datblygodd weithdrefnau digidol

gynnwys datblygu ac adnewyddu systemau presennol, fel bo'n briodol.	newydd i ddisodli systemau papur presennol er mwyn sicrhau parhad busnes yn ystod cyfyngiadau pandemig COVID 19. Hefyd, fe wnaeth y Comisiwn uwchraddio'i system cronfa ddata gwybodaeth yn sylweddol.
---	---

Mae Holiadur Ôl-arolwg wedi cael ei ddatblygu ac fe'i defnyddir yn dilyn cyhoeddi Argymhellion Terfynol yr arolwg o drefniadau etholiadol ar gyfer pob prif gyngor yng Nghymru.

Mae Cynllun Corfforaethol y Comisiwn, y cytunwyd arno ym mis Tachwedd 2019, yn amlinellu'r amcanion corfforaethol. Rhoddir pob amcan isod ynghyd â'r camau gweithredu a gymerwyd gan y Comisiwn i'w cyflawni:

1. Sicrhau bod trefniadau etholiadol prif ardaloedd yn addas i'r diben – datblygu rhaglen o arolygon etholiadol yn unol ag amcanion polisi Llywodraeth Cymru.
 - Datblygwyd a chyhoeddwyd rhaglen o arolygon etholiadol yn 2016.
 - Dechreuwyd y rhaglen o arolygon etholiadol yn hwyr yn 2016-17.
 - Roedd y rhaglen o arolygon etholiadol yn cydymffurfio â Pholisi ac Ymarfer Arolygon Etholiadol.
 - Yn ystod 2018-19, cynhyrchodd y Comisiwn ddadansoddiad o effeithiau ymestyn yr etholfraint i bobl ifanc 16/17 oed a phob gwladolyn tramor, ac mae wedi parhau i gynnal arolygon a darparu adroddiadau cynnydd ym mhob cyfarfod.
 - Ar hyn o bryd, mae'r Comisiwn ar y trywydd iawn i gyflawni'r rhaglen arolygon etholiadol erbyn y dyddiad targed, sef 2021.

2. Sicrhau bod ffiniau cymunedol a threfniadau etholiadol yn addas i'r diben – Gweithio gyda phrif gynghorau i sicrhau bod ffiniau cymunedol a threfniadau etholiadol yn cael eu harolygu'n rheolaidd a'u cydlynu â'r rhaglen o arolygon etholiadol.
 - Ymgynghorwyd ar yr Arweiniad ar Arolygon Cymunedol, ac fe'i cyhoeddwyd.
 - Cyfrannwyd at waith Panel Arolygu Annibynnol Llywodraeth Cymru ar rôl cynghorau cymuned a thref yn y dyfodol.
 - Mae'r Comisiwn wedi rhoi cyngor i brif gynghorau ynglŷn â chynnal arolygon cymunedol fel y bo'r angen.

3. Sicrhau bod ffiniau ardaloedd prif gyngor yn addas i'r diben – Arolygu ffiniau prif ardaloedd fel y bo'n briodol.
 - Mae'r Comisiwn wedi arolygu ffiniau ardaloedd prif gyngor yn barhaus.

4. Datblygu effeithiolrwydd ac effeithlonrwydd ein busnes – Cynnal lefel uchel o Lywodraethu Corfforaethol, ymgysylltu â rhanddeiliaid yn gyson i greu enw da am ragoriaeth ym mhopeth a wnawn a sicrhau bod sgiliau'r staff yn cael eu datblygu a'u cynnal.
 - Adolygwyd y Gofrestr Risg a threfniadau monitro'r gyllideb ym mhob cyfarfod.
 - Adroddiadau Archwilio Mewnol â sgorau sicrwydd da.
 - Barn Archwilio flynyddol dda gan Archwilwyr Mewnol.
 - Ymgysylltwyd â phob prif gyngor, cyngor tref a chyngor cymuned ar ddechrau pob arolwg etholiadol.

- Cyfarfuwyd â'r Gweinidog Tai a Llywodraeth Leol a'r isadran noddi yn Llywodraeth Cymru, Cymdeithas Llywodraeth Leol Cymru, y Comisiwn Etholiadol a Chymdeithas y Gweinyddwyr Etholiadol
 - Mae porth arolygon etholiadol y Comisiwn yn dangos effeithlonrwydd, rhagoriaeth ac ymgysylltiad â rhanddeiliaid.
 - Hyfforddiant staff drwy gydol y flwyddyn, gan gynnwys 4 Dosbarth Meistr hanner diwrnod ar ddisgwyliadau a pherthnasoedd y Senedd a Llywodraeth Leol, cwrs Cymraeg i ddechreuwyr, Hyfforddi a Mentora, MS Word ac MS Excel. Dangosodd canlyniadau arolwg staff y Comisiwn yn 2020-2021 fod:
 - I. 100% o staff y Comisiwn o'r farn eu bod yn gallu cael mynediad i'r cyfleoedd dysgu a datblygu iawn pan oedd angen iddynt wneud.
 - II. Roedd 89% o staff y Comisiwn o'r farn fod gweithgareddau dysgu a datblygu a gwblhawyd yn y 12 mis diwethaf wedi helpu i wella'u perfformiad.
 - III. Roedd 67% o staff y Comisiwn o'r farn bod cyfleoedd iddynt ddatblygu'u gyrfa yn y sefydliad.
 - IV. Roedd 78% o staff y Comisiwn o'r farn bod y gweithgareddau dysgu a datblygu yr oeddent wedi'u cwblhau tra'n gweithio i'r Comisiwn yn eu helpu i ddatblygu'u gyrfa.
 - Cynhaliwyd system switsfwrdd awtomataidd i ateb siaradwyr Cymraeg. Fodd bynnag, roedd y Comisiwn o'r farn hefyd nad oedd nifer y staff sy'n siarad Cymraeg mor uchel ac nad yw'r arbenigedd Cymraeg mewnol mor gryf ag y byddai'r Comisiwn yn dymuno iddo fod.
5. Sicrhau bod egwyddorion Llywodraeth Cymru o ran datblygu cynaliadwy, cydraddoldeb ac amrywiaeth a'r iaith Gymraeg wedi'u hymsefydlu yn ein gwaith.
- Mae'r Gymraeg wedi'i hymgorffori ym mhob dogfen a gynhyrchir gan y Comisiwn.
 - Mae'r Comisiwn yn cydymffurfio'n llawn â Safonau'r Gymraeg.
 - Mae'r Comisiwn yn cynnal archwiliad y Ddraig Werdd bob blwyddyn.
 - Mae staff y Comisiwn wedi dechrau cael Hyfforddiant Asesu'r Effaith ar Gydraddoldeb ac Amrywiaeth.
 - Er nad yw'n ddarostyngedig i'r Ddeddf Llesiant Cenedlaethau'r Dyfodol, mae'r Comisiwn yn derbyn ysbryd y Ddeddf.
 - Mae arolygon etholiadol y Comisiwn yn ceisio sicrhau pleidleisiau cyfartal sy'n arwain at gydraddoldeb yn y gymuned.
 - Mae'r Comisiwn yn cynnal Asesiad o'r Effaith ar y Gymraeg a Chydraddoldeb ar bob adroddiad arolwg terfynol.

Adolygiad o Weithgareddau yn ystod 2020-21

Yn ystod 2020-21, cyhoeddodd y Comisiwn Adroddiadau Cynigion Drafft ar gyfer ei arolygon o'r trefniadau etholiadol ar gyfer Ynys Môn ym mis Mai 2020 a Sir Fynwy ym mis Rhagfyr 2020. Cyhoeddodd y Comisiwn Adroddiadau Argymhellion Terfynol ar gyfer ei arolygon o'r trefniadau etholiadol ar gyfer Sir y Fflint ym mis Mai 2020, Casnewydd ym mis Awst 2020, Castell-nedd Port Talbot ym mis Hydref 2020, Wrecsam, Caerffili, Caerdydd ac Ynys Môn ym mis Tachwedd 2020 a Bro Morgannwg ym mis Chwefror 2021.

Cynhaliodd y Comisiwn y gwaith angenrheidiol i fodloni gofynion yr Hysbysiad Cydymffurfio â Safonau'r Gymraeg gan Gomisiynydd y Gymraeg yn ystod y flwyddyn, a chyhoeddodd ei Adroddiad Blynnyddol ar yr Iaith Gymraeg ar gyfer 2019-20 ym mis Gorffennaf 2020.

Cyflawnodd y Comisiwn ei rwymedigaethau rheoli corfforaethol yn unol â'i Ddogfen Fframwaith, Cod Arfer Gorau'r Comisiynwyr, ei Weithdrefn Gwyno, ei God Ymarfer ar Ganiatáu i'r Cyhoedd Weld Gwybodaeth a'i Bolisi Safonau'r Gymraeg.

Cynhaliodd y Comisiwn ei arolwg staff blynyddol yn ystod 2020-21. Roedd y Comisiwn yn falch â chanlyniadau'r Arolwg Staff gan iddo allu cynnal lefelau ymatebion cadarnhaol yr un fath â chanlyniadau o 2019/20. Mae gwelliannau allweddol yn cynnwys cynnydd o 17 pwynt mewn perthynas â 'Gweithredu' gan ddynodi bod y Comisiwn wedi ymateb yn weithredol i'r materion a godwyd yn yr Arolwg Staff blaenorol.

Parhaodd y Comisiwn i ddarparu gwasanaeth Ysgrifenyddiaeth i'r Comisiwn Ffiniau i Gymru yn ystod 2020-21, a chafodd y Comisiwn gyllid ar gyfer y gwaith hwn yn uniongyrchol gan Swyddfa'r Cabinet. Cafwyd £208,830 (2019-20; £95,783) yn 2020-21 ar gyfer gwaith yn ymwneud â'r Comisiwn Ffiniau i Gymru, fel y datgelir yn Nodyn 4 i'r cyfrifon ar dudalen 41. Bydd y Comisiwn yn parhau i weithio ar Arolwg 2023 o Etholaethau Seneddol yn ystod 2021-22, ac felly disgwylir cynnydd mewn cyllid ar gyfer y flwyddyn honno.

Datblygiadau yn y Dyfodol

Yn ystod 2021-22, disgwylir i'r Comisiwn gwblhau amserlen ei raglen waith o arolygon etholiadol ar gyfer prif gynghorau yng Nghymru trwy gyhoeddi Argymhellion Terfynol ar gyfer Sir Fynwy.

Bydd y Comisiwn hefyd yn ymgymryd â'i rôl mewn unrhyw arolygon cymunedol yn y dyfodol a gynhelir gan brif gynghorau. Bydd hefyd yn parhau i roi unrhyw gyngor ac arweiniad i brif gynghorau y gall fod ei angen arnynt.

Hefyd, mae gan y Comisiwn rwymedigaeth barhaus i gadw ardaloedd prif gynghorau dan arolwg ac ystyried unrhyw argymhellion a wneir gan brif gynghorau mewn perthynas ag arolygon o ardaloedd cymunedol a gyflawnir ganddynt.

Bydd y Prif Weithredwr yn parhau i asesu prosesau'r Comisiwn ar gyfer llunio'r Datganiad Llywodraethu drwy gydol y flwyddyn. Fel rhan o lunio'r Adroddiad Blynyddol a Chyfrifon, caiff Datganiad Llywodraethu ei gynhyrchu, a ategir gan Adroddiad Blynyddol y Pwyllgor Archwilio a Sicrhau Risg. Caiff risgiau corfforaethol eu hystyried ym mhob un o gyfarfodydd y Comisiwn.

Bydd y Comisiwn yn dechrau ystyried ei Bolisi ac Ymarfer ar gyfer y rhaglen nesaf o arolygon etholiadol y disgwylir iddi gychwyn yn 2023.

Mae Ysgrifenyddiaeth y Comisiwn yn darparu gwasanaeth Ysgrifenyddiaeth i'r Comisiwn Ffiniau i Gymru hefyd, a bydd yn parhau ag Arolwg o Etholaethau Seneddol 2023 yng Nghymru drwy gyhoeddi'r Cynigion Cychwynnol, cynnal yr ymgynghoriad cyntaf a'r ail ymgynghoriad a fydd yn cynnwys gwrandawiadau cyhoeddus.

Canlyniadau Ariannol

Cyfanswm y gwariant net ar gyfer y flwyddyn oedd £807,767 (2019-20; £845,556) ac fe'i trosglwyddwyd i'r gronfa wrth gefn gyffredinol. Cyfanswm y Cymorth Grant a gafwyd gan Lywodraeth Cymru oedd £765,197 (2019-20; £881,684) ac fe'i credydwyd yn uniongyrchol i'r gronfa wrth gefn gyffredinol.

Talu Credydwyr

Polisi talu'r Comisiwn yw talu pob anfoneb cyn pen 30 niwrnod o'i derbyn. Mae'r polisi hwn yn unol â'r gofynion a bennir yn Neddff Talu Dyledion Masnachol yn Hwyr (Llog) 1998, ac mae'n dilyn y Cod Ymarfer Talu Gwell a gyhoeddwyd gan yr Adran Masnach a Diwydiant. Yn 2020-21, derbyniodd y Comisiwn 274 o anfonebau a thalodd 99% o'r rhain cyn pen 30 niwrnod a 91% cyn pen 10 niwrnod (2019-20, derbyniwyd 342 o anfonebau a thalwyd 100% o'r rhain cyn pen 30 niwrnod a 94% cyn pen 10 niwrnod).

Materion Amgylcheddol, Cymdeithasol a Chymunedol

Mae'r Comisiwn yn mynd ar drywydd polisiâu a fydd yn ceisio lleihau effaith gweithrediadau'r Comisiwn ar yr amgylchedd yn weithredol. Er y bydd y Comisiwn yn ymgymryd â nifer o fentrau i leihau ei effaith amgylcheddol, fel sicrhau bod pob aelod staff yn cael hyfforddiant datblygu cynaliadwy, caiff ei gyflawni'n bennaf drwy Safon Amgylcheddol y Ddraig Werdd a thrwy bolisiâu caffael cynaliadwy y Comisiwn. Mae'r Comisiwn wedi datblygu Polisi a Strategaeth Caffael Cynaliadwy, a chydabuwyd gwaith y Comisiwn tuag at leihau effaith amgylcheddol ei weithgareddau drwy ddyfarnu lefel dau Safon Amgylcheddol y Ddraig Werdd. Mae'r Comisiwn hefyd wedi cyflawni lefel tri y Fframwaith Asesu Caffael Cynaliadwy yn y meysydd allweddol.

Amlinellir agenda strategol Llywodraeth Cymru yn y Rhaglen Lywodraethu. Mae'n pwysleisio'r deilliannau y mae Llywodraeth Cymru yn gweithio tuag atynt: pobl iach sy'n byw bywydau cynhyrchiol mewn economi fwy llewyrchus a blaengar; cymunedau mwy diogel a chydlynol, gyda llai o dlodi a mwy o gydraddoldeb; amgylchedd gwydn gyda defnydd mwy cynaliadwy o'n hadnoddau naturiol a chymdeithas â gwir ymdeimlad â'i diwylliant a'i threftadaeth ei hun. Mae'r Comisiwn yn cydnabod ac yn cefnogi ymrwymiad Llywodraeth Cymru i ddatblygu cymunedau mwy cynhwysol a chydlynol ledled Cymru, a bydd yn ymdrechu i ystyried yr ymrwymiad hwnnw wrth wneud unrhyw argymhellion.

Tueddiadau Gwariant Tymor Hir

Mae cyllid a gwariant y Comisiwn yn gysylltiedig â rhaglenni gwaith arolygon etholiadol yr ymgymerir â nhw ar gyfer prif gynghorau yng Nghymru. Disgwylir y bydd lefel gwariant y Comisiwn yn ystod 2021-22 yn llai na'r flwyddyn flaenorol oherwydd disgwylir iddo gwblhau'r rhaglen o waith arolygon etholiadol a ddechreuodd ym mis Ionawr 2017, y bwriedir iddi ddod i ben yng nghanol 2021.

SHEREEN WILLIAMS

Swyddog Cyfrifyddu
26 Gorffennaf 2021

ADRODDIAD ATEBOLRWYDD

ar gyfer y flwyddyn a ddaeth i ben ar 31 Mawrth 2021

ADRODDIAD LLYWODRAETHU CORFFORAETHOL

Aelodau'r Comisiwn, y Prif Weithredwr ac Uwch Aelodau Staff

Aelodau'r Comisiwn yn ystod 2020-21 oedd:

Debra Williams	(Cadeirydd)
Ceri Stradling	(Dirprwy Gadeirydd)
David Powell	(Aelod)
Julie May	(Aelod)
Theodore Joloza	(Aelod)

Aelod Annibynnol y Pwyllgor Archwilio a Sicrhau Risg:

Julie James

Yr uwch reolwyr yn ystod 2020-21 oedd:

Shereen Williams (Prif Weithredwr a Swyddog Cyfrifyddu)
Tom Jenkins (Pennaeth Polisi a Rhaglenni)

Mae penodiad y Cadeirydd, sef Debra Evans-Williams, am gyfnod o 2 flynedd o 1 Ionawr 2020 hyd at 31 Rhagfyr 2021.

Mae penodiadau'r Dirprwy Gadeirydd, Ceri Stradling, a'r Aelod, David Powell, am gyfnodau o 2 flynedd a 6 mis o 1 Hydref 2019 hyd at 31 Mawrth 2022.

Mae penodiadau'r Aelodau Julie May a Theodore Joloza am gyfnodau o 3 blynedd o 1 Medi 2018 hyd at 31 Awst 2021. Ar ôl y cyfnod adrodd, cafodd penodiadau Julie May a Theodore Joloza eu hystyngiadau am 4 mis arall hyd at 31 Rhagfyr 2021. Fodd bynnag, penderfynodd Theodore Joloza roi'r gorau i'w rôl fel aelod o'r Comisiwn ym mis Gorffennaf 2021.

Mae penodiad Julie James fel Aelod Annibynnol y Pwyllgor Archwilio a Sicrhau Risg am gyfnod o 3 blynedd o 1 Medi 2019 hyd at 31 Awst 2022.

Cofrestr Buddiannau

Caiff cofrestr o unrhyw swyddi cyfarwyddwr a buddiannau arwyddocaol eraill ei chynnal a'i chadw yn swyddfeydd y Comisiwn yn Nhŷ Hastings, Caerdydd, ac mae ar gael i'r cyhoedd ei harchwilio ar gais. Fel arall, mae'r gofrestr i'w gweld ar wefan y Comisiwn yn: <https://cfdl.llyw.cymru/tudalen/cofrestr-o-fuddiannau-comisiynwyr-2020-21>. Anfonir nodyn bob blwyddyn i atgoffa o'r angen i ddiweddarau'r wybodaeth hon. Mae trefniadau ar waith hefyd i aelodau a swyddogion ddatgan buddiannau mewn perthynas â gwneud penderfyniadau ar ddechrau pob cyfarfod o'r Comisiwn a'r Pwyllgor Archwilio a Sicrhau Risg.

Rheoli Data Personol

Mae Comisiwn Ffiniau a Democratiaeth Leol Cymru yn cymryd pob cam rhesymol i warchod y data personol a geir gan ei randdeiliaid a'i gyflogeion wrth iddo gyflawni ei weithgareddau busnes. Mae rheolaethau rheoli data yn cynnwys diogelwch cyfrineiriau ar bob cronfa ddata

sy'n cynnwys data personol a sensitif, cyfyngu ar bwy sy'n gallu gweld data, cadw data ar ffurf copïau papur dan glo mewn cypyrddau a sicrhau bod protocolau trin data ar waith.

Er bod y data personol sy'n cael ei drin gan y Comisiwn wedi'i gyfyngu'n bennaf i hwnnw sy'n ymwneud â chyflogaeth y Comisiwn, mae rhwymedigaethau diogelwch gwybodaeth yn cael eu trin o ddifrif. Mae pob aelod o staff wedi dilyn hyfforddiant 'Diogelu Gwybodaeth' ac mae'r holl ffeiliau data personol yn cael eu cadw dan glo mewn cypyrddau. Mae'r Comisiwn yn gweithredu ei system TGCh ei hun ac mae'n ofynnol i aelodau staff y Comisiwn gydymffurfio'n llawn â rheolau a gweithdrefnau diogelwch data TG y Comisiwn.

Nid oedd unrhyw ddigwyddiadau diogelwch data yn ystod 2020-21 (2019-20: dim digwyddiadau diogelwch data).

Penodi Archwilydd

Caiff cyfrifon y Comisiwn eu harchwilio gan Archwilydd Cyffredinol Cymru dan Adran 19 Deddf Llywodraeth Leol (Democratiaeth) (Cymru) 2013. Caiff ffioedd archwilio eu datgelu yn Nodyn 3 i'r cyfrifon hyn.

Pwyllgor Archwilio a Sicrhau Risg

Cyfarfu'r Pwyllgor Archwilio a Sicrhau Risg ar dri achlysur yn ystod 2020-21. Cadeiriwyd y Pwyllgor gan Ceri Stradling. Gwasanaethodd David Powell a Theodore Joloza fel aelodau o'r Pwyllgor a gwasanaethodd Julie James fel aelod annibynnol y Pwyllgor. Prif ddyletswyddau'r Pwyllgor Archwilio a Sicrhau Risg yw ystyried effeithiolrwydd rheolaeth fewnol gyffredinol a systemau rheoli risg y Comisiwn a sicrhau bod prosesau a dulliau digonol ar waith i asesu a rheoli risg. Mae'n ystyried cwmpas archwilio a digonolrwydd ymatebion rheolwyr i'r argymhellion archwilio, ac yn cynghori'r Prif Weithredwr ar faterion archwilio a chydymffurfio.

Offerynnau Ariannol

Rhoddir manylion Offerynnau Ariannol yn Nodyn 6 i'r cyfrifon ar dudalen 42.

Gwybodaeth

Mae Cod Ymarfer y Comisiwn ar Ganiatáu i'r Cyhoedd Weld Gwybodaeth yn mynnu bod yr holl geisiadau am wybodaeth a gwmpesir gan y Ddeddf Rhyddid Gwybodaeth yn cael eu bodloni cyn pen 15 niwrnod gwaith. Yn 2020-21, cafwyd 15 cais am wybodaeth o dan y Ddeddf Rhyddid Gwybodaeth, a darparwyd 100% ohonynt cyn pen 20 diwrnod gwaith o dderbyn y cais. Mae hyn o gymharu â 2019-20, pan gafwyd 4 cais am wybodaeth (y darparwyd 100% ohonynt cyn pen 20 niwrnod gwaith o dderbyn y cais).

Mae Comisiwn Ffiniau a Democratiaeth Leol Cymru wedi cydymffurfio â'r gofynion dyrannu costau a thaliadau a amlinellir yng nghyfarwyddyd Trysorlys EM a Swyddfa Gwybodaeth y Sector Cyhoeddus.

Cyfarwyddiadau gan Weinidogion

Fel Corff a Noddir gan Lywodraeth Cymru, rydym yn ddarostyngedig i offerynnau anstatudol, sy'n cynnwys cyfarwyddiadau priodol. Ni roddwyd unrhyw Gyfarwyddiadau Gweinidogol i'r Comisiwn yn ystod 2020-21.

Rhoddion a Lletygarwch

Cedwir cofrestr Rhoddion a Lletygarwch ar gyfer aelodau a staff. Mae Polisi Rhoddion a Lletygarwch y Comisiwn yn mynnu bod aelodau a staff yn datgan cynigion o roddion sy'n werth £5 neu fwy, a lletygarwch o werth £20 neu fwy, p'un ai y cawsant eu derbyn neu eu gwrthod a ph'un a ydynt yn ymwneud yn uniongyrchol â busnes y Comisiwn ai peidio. Ystyrir y Gofrestr Rhoddion a Lletygarwch a datganiadau ym mhob cyfarfod o'r Pwyllgor Archwilio a Sicrhau Risg. Yn ystod 2020-21, ni chafwyd unrhyw gynigion o roddion na lletygarwch (2019-20: ni dderbyniwyd unrhyw gynigion o roddion na lletygarwch).

Gweithdrefn Gwyno

Mae gan y Comisiwn Weithdrefn Gwyno a gellir gwneud cwynion (trwy lythyr, e-bost neu dros y ffôn) trwy gysylltu â'r Comisiwn. Cafodd Polisi Cwyno'r Comisiwn ei ddiwygio'n llwyr ym mis Ionawr 2014 yn dilyn un o ddarpariaethau Deddf Llywodraeth Leol (Democratiaeth) (Cymru) 2013 a ychwanegodd y Comisiwn at yr awdurdodau rhestredig yn Atodlen 3 i Ddeddf Ombwdsmon Gwasanaethau Cyhoeddus (Cymru) 2005 ac a ddaeth â'r Comisiwn o dan awdurdodaeth Ombwdsmon Gwasanaethau Cyhoeddus Cymru. Gellir cael gwybodaeth am y modd yr ymdrinnir â chwynion yn nogfen Gweithdrefn Gwyno'r Comisiwn sydd i'w gweld ar wefan y Comisiwn (www.cffdl.llyw.cymru) neu sydd ar gael o swyddfeydd y Comisiwn yn y cyfeiriad canlynol:

Y Prif Weithredwr
CFfDLC
Llawr Gwaelod
Tŷ Hastings
Llys Ffitzalan
Caerdydd CF24 0BL

Daw gwaith y Comisiwn o fewn cylch gwaith Ombwdsmon Gwasanaethau Cyhoeddus Cymru. Mae'n ofynnol i'r holl aelodau staff ddilyn hyfforddiant ar ymdrin â chwynion. Derbyniodd y Comisiwn un gwyn yn ystod 2020-21 (2019-20: derbyniwyd un gwyn). Y gwyn oedd bod y Comisiwn wedi gweithredu ar gais a wnaed gan Gadeirydd cymdeithas i dynnu cynrychiolaeth y gymdeithas yn ôl mewn perthynas ag arolwg etholiadol Sir y Fflint heb wirio a oedd cefnogaeth lawn i'r cais gan y gymdeithas. Ymatebodd y Prif Weithredwr i'r achwynydd gan egluro eu bod wedi derbyn llythyr gan Gadeirydd y gymdeithas yn gofyn am i'r gynrychiolaeth gael ei thynnu'n ôl ond bod amser gan y gymdeithas o hyd i gyflwyno'u cynrychiolaeth i'r Gweinidog pe baent yn dymuno gwneud hynny. Hefyd, hysbyswyd Llywodraeth Cymru am y sefyllfa gan y Comisiwn.

Safonau'r Gymraeg

Mae'r Comisiwn wedi penodi aelod staff parhaol sy'n siarad Cymraeg yn Hyrwyddwr yr Iaith Gymraeg. Mae ganddo gyflwyno gwaith agored i weithio gyda staff y Comisiwn i gynyddu a gwella ein defnydd o'r Gymraeg. Mae'r Comisiwn yn cyhoeddi adroddiadau blynyddol sy'n manylu ar sut mae wedi cydymffurfio â Safonau'r Gymraeg fel y'u gosodwyd yn Hysbysiad o Gydymffurfio Terfynol 2016 Comisiynydd y Gymraeg i'r Comisiwn. Bydd copi o adroddiad 2020-21 yn cael ei gyflenwi ar gais neu gellir ei weld ar wefan y Comisiwn.

Datganiad o Gyfrifoldebau'r Comisiwn a'r Swyddog Cyfrifyddu

O dan Ddeddf Llywodraeth Leol (Democratiaeth) Cymru 2013, mae Gweinidogion Cymru

wedi cyfarwyddo'r Comisiwn i baratoi datganiad o gyfrifon ar gyfer pob blwyddyn ariannol, ar y ffurf a'r sail a bennir gan Weinidogion Cymru. Paratwir y cyfrifon ar sail cronïadau a rhaid iddynt roi darlun gwir a theg o sefyllfa'r Comisiwn a'i incwm a gwariant, Datganiad o'r Sefyllfa Ariannol a llifoedd arian ar gyfer y flwyddyn ariannol.

Wrth baratoi'r cyfrifon, mae'n ofynnol i'r Swyddog Cyfrifyddu gydymffurfio â gofynion Llawlyfr Adroddiadau Ariannol y Llywodraeth ac, yn benodol, i:

- i) gadw at y cyfarwyddyd cyfrifon a gyhoeddwyd gan Weinidogion Cymru, gan gynnwys y gofynion cyfrifyddu a datgelu perthnasol, a chymhwyso polisiau cyfrifyddu addas ar sail gyson;
- ii) llunio barnau ac amcangyfrifon ar sail resymol;
- iii) datgan p'un a ddilynwyd safonau cyfrifyddu perthnasol, fel yr amlinellir yn Llawlyfr Adroddiadau Ariannol y Llywodraeth, a datgelu ac esbonio unrhyw wriadau perthnasol yn y datganiadau ariannol;
- iv) paratoi'r datganiadau ariannol ar sail busnes gweithredol; a
- v) chadarnhau bod yr Adroddiad Blynyddol a'r Cyfrifon yn eu cyfanrwydd yn deg, yn gytbwys ac yn ddealladwy, a chymryd cyfrifoldeb personol am yr Adroddiad Blynyddol a'r Cyfrifon a'r barnau sy'n ofynnol i benderfynu eu bod yn deg, yn gytbwys ac yn ddealladwy.

Mae Llywodraeth Cymru wedi penodi'r Prif Weithredwr yn Swyddog Cyfrifyddu'r Comisiwn. Mae cyfrifoldebau Swyddog Cyfrifyddu, gan gynnwys cyfrifoldeb dros briodoldeb a rheoleidd-dra cyllid cyhoeddus y mae'r Swyddog Cyfrifyddu yn atebol amdano, dros gadw cofnodion priodol a diogelu asedau'r Comisiwn, fel y'u hamlinellir ym Memorandwm y Swyddogion Cyfrifyddu a Rheoli Arian Cyhoeddus Cymru, a gyhoeddwyd gan Lywodraeth Cymru.

Fel Swyddog Cyfrifyddu'r Comisiwn, rwyf wedi cymryd yr holl gamau y dylaswn fod wedi'u cymryd i fod yn ymwybodol o unrhyw wybodaeth archwilio berthnasol ac i gadarnhau bod archwilwyr y Comisiwn yn ymwybodol o'r wybodaeth honno. Hyd eithaf fy ngwybodaeth, nid oes unrhyw wybodaeth archwilio berthnasol nad yw'r archwilwyr yn ymwybodol ohoni.

SHEREEN WILLIAMS

Swyddog Cyfrifyddu
26 Gorffennaf 2021

DATGANIAD LLYWODRAETHU BLYNYDDOL

2020/21

1. CYFLWYNIAD

Corff statudol a noddir gan Lywodraeth Cymru yw Comisiwn Ffiniau a Democratiaeth Leol Cymru (“y Comisiwn”) ac, fel y cyfryw, mae’n ofynnol i’r Comisiwn weithredu system gadarn o lywodraethu corfforaethol. Mae’r Comisiwn yn gyfrifol am sicrhau y caiff ei fusnes ei gynnal yn unol â’r gyfraith a safonau priodol, y caiff arian cyhoeddus ei ddiogelu ac y rhoddir cyfrif priodol ohono, ac y caiff ei ddefnyddio’n ddarbodus, yn effeithlon ac yn effeithiol. Caiff y berthynas rhwng y Comisiwn a Llywodraeth Cymru ei diffinio mewn Dogfen Fframwaith.

Nod y Datganiad Llywodraethu hwn yw darparu tystiolaeth o sut mae’r Swyddog Cyfrifyddu wedi rheoli’r adnoddau a ddefnyddiwyd yn ei sefydliad yn ystod y flwyddyn, yn unol â’r egwyddorion a bennir yng Nghod Llywodraethu Corfforaethol Trysorlys EM¹.

2. DIBEN Y FFRAMWAITH LLYWODRAETHU

Mae’r fframwaith llywodraethu yn cynnwys y pwyllgorau, y systemau a’r prosesau, y diwyllianau a’r gwerthoedd y mae’r Comisiwn yn gweithredu yn unol â nhw, a’r gweithgareddau y mae’n ymgymryd â nhw i roi cyfrif i’r gymuned, yn ymgysylltu â hi ac yn adrodd iddi. Mae’n galluogi’r Comisiwn i fonitro cyflawniad ei amcanion strategol ac ystyried p’un a yw’r amcanion hynny wedi arwain at gyflwyno gwasanaethau priodol, cost effeithiol.

Mae’r system rheolaeth fewnol yn rhan arwyddocaol o’r fframwaith hwnnw ac mae wedi ei llunio i reoli risg i lefel resymol. Ni all ddileu pob risg o fethu â chyflawni polisiau, nodau ac amcanion, ac felly gall ddarparu sicrwydd rhesymol o effeithiolrwydd yn unig, yn hytrach na sicrwydd llwyr. Mae’r system rheolaeth fewnol wedi’i seilio ar broses barhaus sydd wedi’i llunio i amlygu a blaenoriaethu’r risgiau rhag chyflawni polisiau, nodau ac amcanion y Comisiwn, gwerthuso’r tebygolrwydd o wireddu’r risgiau hynny a’u heffaith os cânt eu gwireddu, a’u rheoli’n effeithlon, yn effeithiol ac yn ddarbodus.

Casgliad cyffredinol y Comisiwn ar gyfer 2020-21 yw y bu’r lefel llywodraethu drwy gydol y flwyddyn yn gadarn. Dangosodd ymarfer hunanasesu blynyddol y Pwyllgor Archwilio a Sicrhau Risg ar gyfer 2020-21 y cydymffurfiwyd yn llawn ag arfer da.

3. FFRAMWAITH LLYWODRAETHU

3.1 Dogfen Fframwaith Llywodraeth Cymru, y Cynllun Gweithredol a’r Llythyr Cylch Gwaith

Caiff rolau priodol Llywodraeth Cymru, fel yr Adran Noddi, a’r Comisiwn eu hamlinellu mewn Dogfen Fframwaith. Mae’r Ddogfen Fframwaith yn amlinellu’r fframwaith eang y mae’r Comisiwn yn gweithredu oddi mewn iddo ac yn manylu ar y telerau ac amodau y mae Gweinidogion Cymru yn darparu Cymorth Grant i’r Comisiwn oddi tanynt. Mae hyn yn cynnwys y gofyniad i’r Comisiwn lunio Cynllun Gweithredol blynyddol. Ar hyn o bryd mae’r Comisiwn yn ymgynghori â Llywodraeth Cymru ynglŷn â fersiwn ddiwygiedig o’i Ddogfen Fframwaith.

¹ http://www.hm-treasury.gov.uk/psr_governance_corporate.htm

Caiff Cynllun Gweithredol blynyddol y Comisiwn ei gytuno rhwng y Comisiwn a Llywodraeth Cymru, ac mae'n amlinellu prif waith y Comisiwn ar gyfer y flwyddyn ariannol sydd i ddod a sut caiff y gwaith hwn ei ariannu. Caiff y Cynllun Gweithredol ei lunio ar ôl derbyn Llythyr Cylch Gwaith gan Weinidog Llywodraeth Cymru, sy'n amlinellu ei nodau polisi, hysbysiad o'r cymorth grant a ddyrannwyd i'r Comisiwn â rheolaeth gyllidebol gysylltiedig, ac arweiniad ar ofynion penodol sy'n ymwneud â chynllunio busnes ar gyfer y flwyddyn sydd i ddod.

3.2 Swyddog Cyfrifyddu

Llywodraeth Cymru sy'n enwi Swyddog Cyfrifyddu'r Comisiwn (y Prif Weithredwr, fel arfer). Caiff cyfrifoldebau'r Swyddog Cyfrifyddu eu hamlinellu yng nghyhoeddiad Rheoli Arian Cyhoeddus Cymru Llywodraeth Cymru.

Enwyd Prif Weithredwr y Comisiwn, sef Shereen Williams, yn Swyddog Cyfrifyddu gan Lywodraeth Cymru ar 7 Ionawr 2019.

3.3 Y Tîm Rheoli Corfforaethol

Mae'r Tîm Rheoli Corfforaethol yn cyfarfod yn fisol ac mae fel arfer yn cynnwys y Prif Weithredwr, y Dirprwy Brif Weithredwr, y Pennaeth Polisi a Rhaglenni, y Pennaeth Busnes a'r Rheolwr Cyllid. Gelwir ar swyddogion eraill i gyfrannu eu harbenigedd proffesiynol fel y bo'r angen. Yn ystod y cyfnod adrodd, cafodd y Dirprwy Brif Weithredwr ei secondio i Lywodraeth Cymru a gadawodd y Comisiwn ym mis Ionawr 2021.

3.4 Strwythur Pwyllgorau

Mae'r ddeddfwriaeth yn mynnu bod bwrdd y Comisiwn yn cynnwys 'aelod cadeirio' (Cadeirydd), 'dirprwy i'r aelod cadeirio' (Dirprwy Gadeirydd) a heb fod yn fwy na thri aelod arall. Yn ystod 2020-21 cynhaliodd y Comisiwn gworwm o 3 aelod yn bresennol ym mhob cyfarfod, fel y pennir yng Nghylch Gwaith y Comisiwn, gan felly fodloni gofynion y ddeddfwriaeth. Yn gyffredinol, mae'r Comisiwn yn cyfarfod unwaith y mis, ond gall gyfarfod yn fwy neu'n llai aml, yn dibynnu ar y llif gwaith.

Er mwyn cynorthwyo'r Comisiwn mewn perthynas â materion yn ymwneud â risg, priodoldeb ariannol, rheolaeth a llywodraethu mewnol, a sicrwydd cysylltiedig, penodwyd Pwyllgor Archwilio a Sicrhau Risg. Mae'r Pwyllgor Archwilio a Sicrhau Risg yn cynnwys tri aelod o'r Comisiwn (nid y Cadeirydd) ac aelod annibynnol penodedig. Trefnir i'r Pwyllgor Archwilio a Sicrhau Risg gyfarfod o leiaf deirgwaith y flwyddyn. Caiff Cadeirydd y Pwyllgor Archwilio a Sicrhau Risg gynnull cyfarfodydd ychwanegol fel yr ystyria'n briodol. Gall cynrychiolydd o is-adran noddîr Comisiwn yn Llywodraeth Cymru fynychu cyfarfodydd y Pwyllgor Archwilio a Sicrhau Risg pe bai'n ystyried ei bod yn angenrheidiol gwneud hynny.

Hefyd, cefnogir y Comisiwn o ran materion y gweithlu sydd o natur gyfrinachol neu sensitif gan Is-bwyllgor y Gweithlu sy'n cyfarfod yn ôl y gofyn.

Mae'r Tîm Rheoli Corfforaethol yn mynychu cyfarfodydd y Comisiwn a'r Pwyllgor Archwilio a Sicrhau Risg. Gelwir ar swyddogion eraill am eu harbenigedd proffesiynol yn ôl y gofyn. Mae cynrychiolwyr yr Archwilwyr Mewnol a'r Archwilwyr Allanol, a Llywodraeth Cymru yn mynychu'r Pwyllgor Archwilio a Sicrhau Risg.

Ceir Map Fframwaith Sicrwydd y Comisiwn yn Atodiad A.

3.5 Y Comisiwn

Mae'r Comisiwn yn gyfrifol am gyfeiriad strategol a rheolaeth ein sefydliad. Rôl y Comisiynwyr yw gwneud penderfyniadau allweddol am bolisi corfforaethol a ffurfio'r Cynlluniau Corfforaethol a Gweithredol. Maen nhw hefyd yn hyrwyddo safonau uchel o gyllid cyhoeddus, gan gynnal egwyddorion rheoleidd-dra, priodoldeb a gwerth am arian, ac yn sicrhau bod gweithgareddau'r Comisiwn yn cael eu cynnal yn effeithlon ac yn effeithiol.

Yn ystod 2020-21, roedd y Comisiwn wedi paratoi a monitro'r Cynlluniau Gweithredol a Chorrfforaethol, adolygu'r Gofrestr Risg a derbyn diweddariadau ar Safonau'r Gymraeg. Roedd y polisi'n canolbwyntio yn ystod y flwyddyn ar oruchwylio'r broses o gyflawni'r Cynllun Gweithredol a sicrhau bod y rhaglen waith arolygon etholiadol yn parhau i fod ar y trywydd iawn i'w gyflawni erbyn 2021.

Cyfarfu'r Comisiwn 13 gwaith yn ystod 2020-21 i gyflawni ei gyfrifoldebau. Amlinellir presenoldeb Aelodau'r Comisiwn yn y cyfarfodydd hyn isod:

Cyfarfodydd y Comisiwn 2020 – 21		
	Cyfarfodydd a gynhaliwyd yn ystod cyfnod y penodiad	Cyfarfodydd a fynychwyd
Debra Williams (Cadeirydd) ¹	13	11
Ceri Stradling (Dirprwy Gadeirydd)	13	13
David Powell (Aelod)	13	13
Theodore Joloza (Aelod)	13	13
Julie May (Aelod) ²	13	12

¹ Nid oedd D Williams yn gallu mynychu cyfarfodydd y Comisiwn a gynhaliwyd ar 12 Mai 2020 a 9 Mehefin 2020.

² Nid oedd J May yn gallu mynychu cyfarfod y Comisiwn a gynhaliwyd ar 1 Medi 2020.

3.6 Pwyllgor Archwilio a Sicrhau Risg

Yn ystod 2020-21, craffodd y Pwyllgor ar y Cofrestrau Risg Gorfforaethol, Weithredol, TGCh a Phensiynau, a'r trefniadau rheoli risg ynghyd â'r Fframwaith Sicrwydd, rheolaethau mewnol a threfniadau llywodraethu, a rhoddodd sicrwydd i'r Comisiwn fod y systemau, y prosesau a'r ymddygiadau sy'n dangos llywodraethu da a gweithredu effeithiol ar waith. Roedd y Pwyllgor wedi derbyn yr holl adroddiadau archwilio ac wedi monitro cynnydd argymhellion archwilio a godwyd. Roedd hefyd wedi asesu effeithiolrwydd archwilio mewnol.

Mae Pwyllgor Archwilio a Sicrhau Risg y Comisiwn yn llunio Adroddiad Blynyddol, a roddodd adborth cadarnhaol i'r Swyddog Cyfrifyddu ar gyflawnrwydd a dibynadwyedd y sicrwydd a gafwyd gan y Comisiwn ar reoli risg a'i reolaethau mewnol.

Cyhoeddir cofnodion Pwyllgor Archwilio a Sicrhau Risg y Comisiwn ar wefan y Comisiwn.

Cyfarfu'r Pwyllgor Archwilio a Sicrhau Risg 3 gwaith yn ystod 2020-21 i gyflawni ei gyfrifoldebau. Amlinellir presenoldeb Aelodau'r Comisiwn yn y cyfarfodydd hyn isod:

Cyfarfodydd y Pwyllgor Archwilio a Sicrhau Risg 2020 – 21		
	Cyfarfodydd a gynhaliwyd yn ystod cyfnod y penodiad	Cyfarfodydd a fynychwyd
Ceri Stradling (Cadeirydd)	3	3
David Powell (Aelod)	3	3
Theodore Joloza (Aelod)	3	3
Julie James (Aelod Annibynnol)	3	3

3.7 Is-bwyllgor y Gweithlu

Mae Is-bwyllgor Gweithlu'r Comisiwn yn is-bwyllgor o Fwrdd y Comisiwn. Rôl Is-bwyllgor y Gweithlu yw ystyried materion y gweithlu sydd o natur gyfrinachol neu sensitif ar ran Bwrdd y Comisiwn, ac adrodd ar y materion hyn i'r Bwrdd a gwneud argymhellion, lle bo hynny'n briodol.

3.8 Heriau yn Ystod y Flwyddyn

Yn ystod 2020-21, gwelodd y Comisiwn ei drefniadau llywodraethu corfforaethol trwy gysoni gwerthusiadau'r bwrdd â'r arolwg staff blynyddol, digideiddio'r ychydig o weithdrefnau cyllid ar bapur a oedd yn weddill er mwyn gallu ymgymryd â nhw o bell a chryfhau eu gweithdrefnau parhad busnes.

Gwnaeth y Comisiwn gynnydd sylweddol o ran arolygu trefniadau etholiadol y prif gynghorau, a ddechreuodd yn hwyr yn 2016-17. Yn ystod 2020-21, cyhoeddodd y Comisiwn Adroddiadau Cynigion Drafft mewn perthynas ag Ynys Môn a Sir Fynwy, ac Argymhellion Terfynol mewn perthynas â Sir y Fflint, Casnewydd, Castell-nedd Port Talbot, Wrecsam, Caerffili, Caerdydd, Ynys Môn a Bro Morgannwg.

Cynhaliodd y Comisiwn Aseidiadau o'r Effaith ar Gydraddoldeb a'r Gymraeg ar gyfer arolygon etholiadol Sir y Fflint, Casnewydd, Castell-nedd Port Talbot, Wrecsam, Caerffili, Caerdydd, Ynys Môn a Bro Morgannwg ar ôl cyhoeddi'r adroddiadau Argymhellion Terfynol.

Y brif her a wynebodd y Comisiwn yn ystod y flwyddyn oedd cyfnodau clo a chyfyngiadau pandemig COVID19, a lliniarwyd effaith hynny'n sylweddol gan y system TGCh a fabwysiadwyd yn ddiweddar a alluogodd staff i weithio o gartref a chynnal cyfarfodydd y Comisiwn a'r Pwyllgor Archwilio o bell. Daethpwyd ar draws rhai materion gyda nifer fach o weithdrefnau papur, ond disodlwyd y rhain gyda fersiynau digidol ar ôl hynny. Hefyd, fe wnaeth y cyfnod clo alluogi'r Comisiwn i roi ei drefniadau parhad busnes ar brawf yn llawn, ac archwiliwyd y rhain hefyd yn ystod mis Ionawr 2021 fel y nodwyd yn Adran 5 isod. Roedd canfyddiadau'r archwiliad a'r sgôr sicrwydd Sylweddol a ddyfarnwyd yn dangos bod trefniadau parhad busnes cadarn ar waith gan y Comisiwn. Hefyd, cynhaliodd y Comisiwn arolwg staff ar les staff mewn perthynas ag effaith cyfyngiadau pandemig COVID19. Dangosodd canlyniadau'r arolwg bod staff, yn gyffredinol, yn gadarnhaol yn ynghylch ymateb y Comisiwn i'r pandemig, er y nodwyd rhai mân feysydd lle'r oedd angen gwelliannau.

4. RHEOLI RISG

Mae'r Comisiwn wedi ymrwymo i amlygu ac asesu risg yn rheolaidd ac mae ganddo raglen Rheoli Risg sydd â'r nod o amlygu, rheoli a monitro pob risg, boed yn Gorfforaethol, yn Weithredol a'r risgiau hynny sy'n benodol i gynnal gwaith arolygu, gweinyddu'r cynllun pensiwn a'r system TGCh. Nod y Comisiwn yw sicrhau, wrth gyflawni ei gyfrifoldebau i Lywodraeth Cymru, y caiff y tebygolrwydd o fethu â chyflawni ei Gynllun Gweithredol a'i Amcanion Strategol ei leihau drwy ragfynegi a rheoli risgiau hysbys. Bydd y Prif Weithredwr ac uwch reolwyr yn sefydlu ac yn cyflwyno'r Rhaglen Rheoli Risg gan sicrhau y caiff yr holl risgiau eu cydnabod, eu hasesu, eu hadolygu a'u gwella'n rheolaidd. Caiff y Risgiau Corfforaethol eu cyflwyno i aelodau ar ffurf Cofrestr Risgiau Corfforaethol, a ategir gan Radar Risgiau. Mae'r Pwyllgor Archwilio a Sicrhau Risg yn ystyried pob Cofrestr Risg ynghyd â'r polisi Rheoli Risg ym mhob cyfarfod i roi sicrwydd i broses Rheoli Risg y Comisiwn.

Mae trefniadau rheoli risg y Comisiwn yn cyd-fynd â'r egwyddorion yn Llyfr Oren Trysorlys EM (Rheoli Risg – Egwyddorion a Chysyniadau), sef:

- Bydd rheoli risg yn rhan hanfodol o lywodraethu ac arwain, ac yn allweddol i'r ffordd y mae'r sefydliad yn cael ei gyfarwyddo a'i reoli ar bob lefel.
- Bydd rheoli risg yn rhan annatod o'r holl weithgareddau sefydliadol i gefnogi gwneud penderfyniadau wrth gyflawni amcanion.
- Bydd rheoli risg yn gydweithredol ac yn cael ei lywio gan y wybodaeth orau sydd ar gael.
- Bydd prosesau rheoli risg yn cael eu strwythuro i gynnwys:
 - a. amlygu ac asesu risgiau i bennu a blaenoriaethu sut y dylai'r risgiau gael eu rheoli;
 - b. dethol, dylunio a gweithredu opsiynau trin risgiau sy'n helpu i gyflawni'r canlyniadau a fwriedir a rheoli risgiau i lefel dderbyniol;
 - c. dylunio a gweithredu proses integredig, graff a gwybodus i fonitro risgiau; ac
 - ch. adrodd am risgiau'n amserol, yn gywir ac yn ddefnyddiol i wella ansawdd y penderfyniadau a wneir a chynorthwyo rheolwyr a chyrrff goruchwyllo i gyflawni eu cyfrifoldebau.
- Bydd rheoli risg yn cael ei wella'n barhaus trwy ddysgu a phrofiad.

Mae'r Comisiwn yn cydymffurfio â'r egwyddorion hyn trwy ystyried ei barodrwydd i dderbyn risg a monitro risgiau presennol a amlygwyd, ynghyd ag ystyried ei amcanion corfforaethol a'i gynllun gweithredol ac amserlenni a therfynau amser ei raglen waith er mwyn amlygu risgiau ychwanegol sy'n dod i'r amlwg. Mae'r Comisiwn yn adolygu ei gofrestrau risg Corfforaethol a Rhaglen Waith Arolygon ym mhob cyfarfod ac yn diweddarau'r risgiau a'r camau lliniarol fel y bo'r angen. Mae Tîm Rheoli'r Comisiwn yn adolygu cofrestrau risg Gweithredol, TGCh a Phensiynau'r Comisiwn o leiaf ddwywaith y flwyddyn. Mae'r Pwyllgor Archwilio a Sicrhau Risg yn derbyn adroddiadau ar weithgarwch rheoli risg a pholisi rheoli risg y Comisiwn ym mhob cyfarfod.

Yn ystod 2020/21, roedd y prif risgiau a amlygwyd ac a reolwyd gan y Comisiwn fel a ganlyn:

Risg a Amlygwyd
Effaith cyfyngiadau'r Llywodraeth a mesurau pellter cymdeithasol yn ystod y pandemig coronafeirws.
Nid yw'r Comisiwn yn cynnal enw da a pherthynas waith a chyfathrebu da â phrif gynghorau ac uwch randdeiliaid.

Nid yw'r Comisiwn yn gallu cwblhau arolygon etholiadol erbyn 2021 mewn pryd ar gyfer etholiadau 2022.

Lliniarwyd y risg ynglŷn ag effaith cyfyngiadau'r llywodraeth yn sgil pandemig COVID19 trwy weithredu'r Cynllun Parhad Busnes, gan roi diweddariadau rheolaidd am y sefyllfa i'r Comisiwn mewn cyfarfodydd, system TG cwmwl sy'n caniatáu i staff weithio o gartref a chynnal cyfarfodydd y Comisiwn a'r rheolwyr o bell, cyswllt gyda Llywodraeth Cymru a chyflenwyr/ contractwyr allweddol, gohirio terfynau amser ar gyfer ymgynghoriadau arolygon i roi mwy o amser i brif awdurdodau o ganlyniad i'r pandemig, cynhaliwyd arolwg o les staff ac mae archwiliad o ymateb Archwilwyr Mewnol i'r Pandemig yn cael ei gynnal. Arweiniodd archwiliad mewnol y Comisiwn o'i Ymateb i'r Pandemig, a gynhaliwyd ym mis Ionawr 2021, at sgôr sicrwydd archwilio Sylweddol.

Lliniarwyd risg methu â chynnal enw da a pherthynas waith a chyfathrebu da â phrif gynghorau ac uwch randdeiliaid trwy gyfarfodydd misol rhwng y Cadeirydd a Llywodraeth Cymru, cyfarfodydd cyswllt chwarterol rhwng yr Ysgrifenyddiaeth a Llywodraeth Cymru, cyfarfodydd â phrif gynghorau i drafod arolygon cyn ac yn ystod arolwg, ymgynghoriadau â rhanddeiliaid ynglŷn ag unrhyw bolisïau newydd neu newidiadau mawr i bolisïau, holiaduron ôl-arolwg sy'n rhoi cyfle gwell i randdeiliaid fynegi eu safbwyntiau ynglŷn â ph'un a oedd y Comisiwn wedi cyflawni ei swyddogaethau'n briodol ac yn deg, a gohirio terfynau amser ar gyfer ymgynghoriadau arolygon i ganiatáu mwy o amser i brif awdurdodau yn sgil y pandemig.

Lliniarir risg methiant CFfDLC i gwblhau arolygon etholiadol erbyn 2021 mewn pryd ar gyfer etholiadau 2022 trwy gysylltu'n agos â swyddogion Llywodraeth Cymru i rannu profiliau cyllideb amcangyfrifedig ynghyd â pholisi ac ymarfer cytunedig, llunio a chytuno ar amserlen ar gyfer y gwaith arolygu, cysylltu â rhanddeiliaid allweddol, cynnal cofrestrau risg unigol ar gyfer arolwg pob awdurdod a sicrhau bod yr aelodau staff angenrheidiol ar gael ac wedi'u hyfforddi'n ddigonol i ymgymryd â'r gwaith arolygu, a chael cyngor cyfreithiol ynglŷn ag arolygon etholiadol Sir Fynwy a Chaerdydd.

5. ARCHWILIO MEWNOL

Caiff yr adolygiad o effeithiolrwydd y system rheolaeth fewnol a'r trefniadau llywodraethu ei lywio gan waith yr Archwilwyr Mewnol a'u hadroddiad i'r Comisiwn. Gwneir y gwaith hwn gan archwilwyr penodedig sy'n strwythuro eu gwaith ar sail rhaglen archwilio flynyddol. Mae cylch gorchwyl yr archwilwyr mewnol yn mynnu y caiff gwaith ei gyflawni'n unol â Safonau Archwilio Mewnol y Sector Cyhoeddus.

Fel rhan o gylch busnes corfforaethol y Comisiwn, mae Archwilwyr Mewnol y Comisiwn, sef TIAA Ltd., yn llunio rhaglen archwilio mewnol a gymeradwyir gan y Pwyllgor Archwilio a Sicrhau Risg. Mae'r broses archwilio yn defnyddio canllawiau archwilio safonol Safonau Archwilio Mewnol y Sector Cyhoeddus (PSIAS) ac arfer gorau arall, gyda'r nod o amlygu gwendidau posibl mewn rheolaethau. Yna, caiff pob un o'r gwendidau posibl hyn eu hasesu ar y cyd â'r archwilwyr i ystyried y risg debygol a maint yr effaith, a'r rheolaethau amgen a'r gwelliannau posibl o fewn adnoddau'r Comisiwn.

Lluniwyd y Farn Archwilio Mewnol ar Reolaeth Fewnol 2020-21 gan TIAA Ltd. gyda'r nod o ategu'r Datganiad Llywodraethu Blynnyddol drwy roi barn am lefel y rheolaeth fewnol ar sail y gwaith mewnol a amlinellir isod. Mae'r Datganiad Sicrwydd Archwilio Mewnol ar gyfer 2020-21 yn dweud:

'Mae TIAA yn fodlon, o ran y meysydd a adolygwyd yn ystod y flwyddyn, bod gan Gomisiwn Ffiniau a Democratiaeth Leol Cymru brosesau rheoli risg, rheolaeth a llywodraethu rhesymol ac effeithiol ar waith'.

Adroddiad Archwilio Canol Blwyddyn 2020-21

Maes Archwilio	Dyddiad Cyhoeddi	Gwendid a Amlygwyd			Lefel Sicrwydd
		Blaenoriaeth frys	Blaenoriaeth bwysig	Blaenoriaeth arferol	
Rheolaethau Ariannol Allweddol	Medi 20	-	1	3	Rhesymol
Rheolaeth Adnoddau Dynol	Hydref 20	-	1	4	Rhesymol

Adroddiad Archwilio Diwedd Blwyddyn 2020-21

Maes Archwilio	Dyddiad Cyhoeddi	Gwendid a Amlygwyd			Lefel Sicrwydd
		Blaenoriaeth frys	Blaenoriaeth bwysig	Blaenoriaeth arferol	
Ymateb i'r Pandemig	Chwefror 20	-	-	2	Sylweddol
Arolygon CFfDLC	Chwefror 20	-	-	3	Sylweddol

Rhoddodd adroddiad yr archwiliad canol blwyddyn sgôr sicrwydd Resymol ar gyfer Rheolaethau Ariannol Allweddol a Rheolaeth Adnoddau Dynol. Mae'r Comisiwn yn cymryd camau i godi'r sgôr sicrwydd archwilio ar gyfer ei Rheolaethau Ariannol Allweddol a Rheolaeth Adnoddau Dynol o Resymol i Sylweddol trwy weithredu argymhellion yr archwiliad cyn gynted â phosibl. Mae'r canfyddiadau hyn yn rhoi sicrwydd bod trefniadau CFfDLC yn lleihau ei amlygiad i risg. Nododd y Pwyllgor drylwyrdeb y gwaith archwilio, ymarferoldeb yr argymhellion ac ymateb agored a chadarnhaol rheolwyr CFfDLC.

Rhoddodd yr archwiliad diwedd blwyddyn sgorau sicrwydd Sylweddol ar gyfer yr Ymateb i'r Pandemig ac Arolygon CFfDLC. Roedd yr archwiliad mewnol o Arolygon CFfDLC yn ymdrin â'r prosesau a'r gweithdrefnau ar gyfer cynnal yr arolygon ac nid oedd yn ymdrin â chanfyddiadau nac argymhellion yr arolygon.

6. ARCHWILIO ALLANOL

Archwilydd Cyffredinol Cymru yw archwilydd statudol y Comisiwn sy'n archwilio cyfrifon ariannol blynyddol y Comisiwn yn unol ag arfer sefydledig.

Adolygwyd y casgliadau Archwilio ar gyfer blwyddyn ariannol 2019-20 yng nghyfarfod y Pwyllgor Archwilio a Sicrhau Risg ym mis Gorffennaf 2020. Rhoddwyd barn ddiamod ar Gyfrifon 2019-20 a chodwyd 4 o argymhellion archwilio a dderbyniwyd gan y Comisiwn. Roedd y rhain fel a ganlyn:

- Dylai'r Comisiwn:

- i. sicrhau bod contractau cyflogaeth wedi'u llofnodi gan y ddwy ochr gan yr holl gyflogeion, cyn iddynt ddechrau cyflogaeth;
 - ii. lle bo angen, sicrhau bod contractau cyflogaeth wedi'u llofnodi yn cael eu rhoi ar waith yn ôl-weithredol;
 - iii. llunio a chynnal cofnod Adnoddau Dynol canolog ar gyfer unrhyw newid i amgylchiadau cyflogai, gan gynnwys unrhyw newid i'w dâl; a
 - iv. chynnal ffolder Adnoddau Dynol, a'i gadw'n gwbl gyfredol a chyflawn, ar gyfer pob cyflogai, a chofnod Adnoddau Dynol cyfwerth ar gyfer yr holl staff eraill, fel secondeion.
- Dylai'r Comisiwn roi'r gorau ar unwaith i ddiwygio a dileu dyddlyfrau cyfrifyddu sydd wedi'u paratoi, eu cymeradwyo a'u prosesu.
 - Dylai'r Comisiwn sicrhau bod yr holl drafodion cerdyn credyd wedi'u hategu bob amser gan dystiolaeth archwilio briodol ddigonol, sy'n cynnwys cadarnhad o ba bryd y derbyniwyd nwyddau a/neu wasanaethau.
 - Dylai'r Comisiwn gadw cofnod bob amser o'r gymeradwyaeth i'w gyllideb flynyddol, ac unrhyw newidiadau dilynol yn y flwyddyn a ystyrir neu a gymeradwyir gan y Comisiynwyr.

7. EFFEITHIOLRWYDD Y BWRDD

7.1 Ymsefydlu, Datblygu, Hyfforddi ac Arfarnu Perfformiad

Caiff Comisiynwyr newydd ac aelodau'r Pwyllgor Archwilio a Sicrhau Risg becyn ymsefydlu sy'n cynnwys gwybodaeth am y gwaith arolygu, yn ogystal â'r holl bolisiau a gweithdrefnau llywodraethu corfforaethol. Caiff y becyn ymsefydlu ei ddarparu mewn fformat electronig a chaiff dogfennau unigol eu hargraffu ar gais. Fel rhan o raglen ymsefydlu Comisiynwyr ac aelodau'r Pwyllgor Archwilio a Sicrhau Risg, caiff hyfforddiant ei ddarparu mewn perthynas â'r broses o gynnal arolwg etholiadol. Hefyd, darperir rhestr wirio ymsefydlu benodol ar gyfer aelodau annibynnol y Pwyllgor Archwilio a Sicrhau Risg nad ydynt yn aelodau'r Comisiwn.

Anogir Comisiynwyr i feithrin cysylltiadau ag aelodau cyrff eraill sydd â buddiannau sy'n gyffredin â rhai'r Comisiwn. Mae trefniant sefydledig o gyfarfodydd blynyddol rhwng Comisiynau Ffiniau amrywiol y Deyrnas Unedig, a cheir cyfarfodydd cyfnodol rhwng Aelodau'r Comisiwn a Chymdeithas Llywodraeth Leol Cymru, Un Llais Cymru a chyrff rhanddeiliaid eraill hefyd. Bydd y Comisiwn hefyd yn ystyried darparu cyfleoedd hyfforddiant ar gyfer meysydd arbenigedd penodol y nodwyd y byddant o fudd i'r Comisiwn.

Caiff perfformiad Cadeirydd y Comisiwn ei arfarnu'n flynyddol gan Ddirprwy Gyfarwyddwr Adran Noddi'r Comisiwn yn Llywodraeth Cymru. Caiff perfformiad Aelodau'r Comisiwn ei arfarnu'n flynyddol gan Gadeirydd y Comisiwn. Ar gyfer 2020-21, daeth y Cadeirydd i'r casgliad fod perfformiad holl Aelodau'r Comisiwn yn gwbl foddhaol. Caiff perfformiad Aelod Annibynnol y Pwyllgor Archwilio a Sicrhau Risg ei arfarnu'n flynyddol gan Gadeirydd y Pwyllgor Archwilio a Sicrhau Risg. Ar gyfer 2020-21, daeth y Cadeirydd y Pwyllgor Archwilio a Sicrhau Risg i'r casgliad fod perfformiad Aelod Annibynnol y Pwyllgor Archwilio a Sicrhau Risg yn gwbl foddhaol.

7.2 Gwybodaeth am y Bwrdd

- Mabwysiadwyd Cylch Gorchwyl ar gyfer cyfarfodydd y Comisiwn;
- Mabwysiadwyd Cynllun Gwaith ar gyfer cyfarfodydd y Comisiwn;

- Mabwysiadwyd fformat safonol ar gyfer adroddiadau. Mae hyn yn sicrhau cysondeb ac yn mynnu bod materion fel risgiau a goblygiadau cyfreithiol yn cael eu hystyried;
- Anogir awduron adroddiadau i ddefnyddio ffynonellau gwybodaeth hygyrch a dibynadwy, fel Llywodraeth Cymru, prif gynghorau, Comisiynau Ffiniau eraill, adrannau'r Llywodraeth ac ati;
- Mabwysiadwyd fformat safonol ar gyfer agendâu a chofnodion cyfarfodydd. Mae eitemau sefydlog ar agendâu yn cynnwys datganiadau buddiannau, materion sy'n codi, rheoli risg, adroddiad ar y gyllideb a chalendr digwyddiadau. Caiff cofnodion cyfarfodydd y Comisiwn eu cyhoeddi ac maent ar gael ar wefan y Comisiwn;
- Mae aelodau'r Comisiwn wedi parhau i ddefnyddio gliniaduron ar gyfer storio a gweld papurau cyfarfodydd a dogfennau eraill sy'n berthnasol i'w dyletswyddau, ac mae hyn wedi parhau i leihau costau deunydd ysgrifennu sy'n gysylltiedig ag argraffu a chopio papurau cyfarfodydd.

7.3 Gwerthuso Perfformiad y Bwrdd

Cynhaliodd y Comisiwn a'r Pwyllgor Archwilio a Sicrhau Risg adolygiad hunanasesu blynyddol o'u perfformiad trwy gyfrwng holiadur a gwblhawyd gan aelodau. Yn gyffredinol, roedd canfyddiadau'r gwerthusiadau hyn yn gadarnhaol yn ystod 2020-21 a daethant i'r casgliad bod mwyafrif helaeth y dangosyddion effeithiolrwydd a chydymffurfio ag arfer da wedi'u bodloni. Mae meysydd a amlygwyd i'w gwella yn cael eu nodi mewn cynlluniau gweithredu ac yn derbyn sylw yn ystod y flwyddyn ganlynol. O ran y gwerthusiad o'r Pwyllgor Archwilio a Sicrhau Risg, nid oedd unrhyw bwyntiau gweithredu o'r flwyddyn flaenorol i fynd i'r afael â nhw. Ni chododd y gwerthusiad o'r Pwyllgor Archwilio a Sicrhau Risg unrhyw bwyntiau gweithredu.

Cafodd gwerthusiad 2020-21 o Fwrdd y Comisiwn ei ohirio hyd at fis Mai 2021 er mwyn ei gysoni a'i gysylltu â'r arolwg staff blynyddol.

8. COD LLYWODRAETHU CORFFORAETHOL

Mae trefniadau'r Comisiwn yn cydymffurfio ag egwyddorion y Cod Llywodraethu Corfforaethol ym mhob cyswllt perthnasol.

9. ANSAWDD ADRODDIADAU I'R BWRDD

Ar ôl safoni fformat adroddiadau a system o wirio'r wybodaeth a gynhwysir yn yr adroddiadau, erbyn hyn mae'r Comisiwn o'r farn bod ansawdd y data yn dderbyniol a bydd yn ymdrechu i wneud gwelliannau pellach i adroddiadau safonedig ar arolygon i'r Bwrdd.

10. CYFARFODYDD Â'R ADRAN NODDI

Mae Cadeirydd a Phrif Weithredwr y Comisiwn yn cynnal cyfarfodydd rheolaidd ag Is-adran Noddi'r Comisiwn yn Llywodraeth Cymru, a cheir cysylltiad cyson rhwng aelodau'r Ysgrifenyddiaeth ac aelodau'r Is-adran Noddi ar faterion gweithredol. Yn ogystal, mae Ysgrifenyddiaeth y Comisiwn yn cynnal cyfarfodydd cyswllt chwarterol â chynrychiolwyr Is-adran Noddi'r Comisiwn yn Llywodraeth Cymru i drafod cynnydd ar waith arolygu, materion llywodraethu corfforaethol ac unrhyw faterion eraill sy'n codi yn ymwneud â gweithrediad y Comisiwn.

11. RHEOLI PERFFORMIAD

Mae system rheoli perfformiad ar waith i sicrhau bod aelodau staff yn deall beth maent yn ei wneud a pham, a sut mae eu gwaith yn cysylltu â'r hyn y mae'r Comisiwn yn ceisio ei gyflawni. Gan ddefnyddio'r feddalwedd Clear Review, mae gofyn i bob rheolwr osod amcanion i'w staff sy'n cael eu hadolygu drwy gydol y flwyddyn wedyn a'u diweddarau fel y bo'r angen. Mae hyn yn cynnwys cynllun datblygu a hyfforddi llawn sy'n gysylltiedig â gyrfa a swydd i gynorthwyo datblygiad staff.

Caiff perfformiad aelodau'r Comisiwn ei asesu gan Gadeirydd y Comisiwn yn flynyddol, a chaiff perfformiad y Comisiwn o ran cyflawni ei ddyletswyddau ei fonitro yng nghyfarfodydd y Comisiwn.

12. DIOGELWCH DATA TGCH

Mae'r Comisiwn yn cael adroddiadau Diogelwch TGCh gan ei swyddogion cymorth TGCh a ddarperir gan Gymwysterau Cymru. Ystyrir yr adroddiadau hyn ym mhob un o gyfarfodydd y Pwyllgor Archwilio a Sicrhau Risg. Yn ystod y cyfnod adrodd, cynhaliodd y Comisiwn ei Archwiliad Seiberddiogelwch blyneddol, a hefyd paratôdd ar gyfer ymarferiad diogelwch manwl â TGCh i'w gynnal gan Gymwysterau Cymru yn gynnar yn 2021-22.

Yn ystod 2020-21, ymgwymerodd y Comisiwn â hyfforddiant Ymwybyddiaeth o Ddiogelwch TGCh ar gyfer holl aelodau a staff y Comisiwn, a hefyd enwebodd aelod o'r Comisiwn yn Hyrwyddwr TGCh.

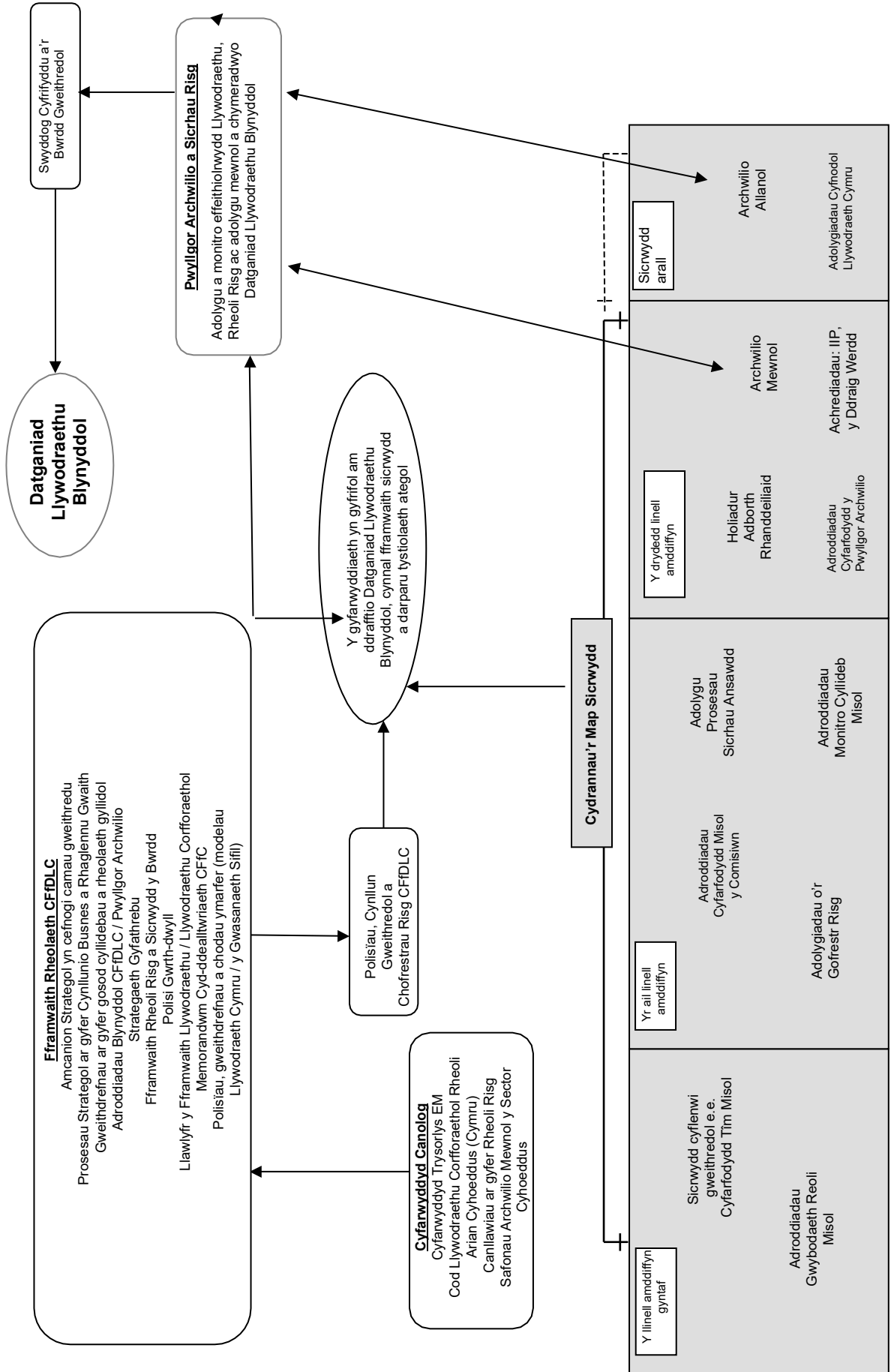
13. CHWYTHU'R CHWIBAN A THWYLL

Mae'r Comisiwn yn gweithredu Polisiâu Chwythu'r Chwiban a Thwyll sydd ar gael i staff drwy fewnwyd y Comisiwn ac i Aelodau'r Comisiwn drwy'r pecynnau ymsefydlu sy'n cael eu dosbarthu iddynt ar ôl iddynt gael eu penodi. Caiff trefniadau Chwythu'r Chwiban y Comisiwn, ynghyd ag adroddiad ar unrhyw achosion o chwythu'r chwiban a thwyll, eu hystyried ym mhob un o gyfarfodydd y Pwyllgor Archwilio a Sicrhau Risg. Nid oedd unrhyw achosion o chwythu'r chwiban neu dwyll drwgdybiedig yn ystod 2020-21 (2019-20 – dim digwyddiadau chwythu'r chwiban).

LLOFNOD _____ DYDDIAD _____
Debra Williams
Cadeirydd

LLOFNOD _____ DYDDIAD _____
Shereen Williams
Prif Weithredwr a Swyddog Cyfrifyddu

Trefniadau Fframwaith Sicrwydd CFFDLC



Adroddiad Tâl a Staff

Contractau Gwasanaeth

Mae Deddf Diwygio a Llywodraethu Cyfansoddiadol 2010 yn ei gwneud yn ofynnol i benodiadau'r Gwasanaeth Sifil gael eu gwneud yn ôl teilyngdod ar sail cystadleuaeth deg ac agored. Mae'r Egwyddorion Recriwtio a gyhoeddwyd gan Gomisiwn y Gwasanaeth Sifil yn manylu ar yr amgylchiadau pan ellir gwneud penodiadau fel arall.

Oni nodir fel arall isod, mae gan y swyddogion a gynhwysir yn yr adroddiad hwn swyddi penagored. Byddai terfynu'n gynnar, heblaw ar gyfer camymddwyn, yn arwain at yr unigolyn yn cael iawndal, fel y pennir yng Nghynllun Iawndal y Gwasanaeth Sifil.

Mae rhagor o wybodaeth am waith Comisiwn y Gwasanaeth Sifil i'w gweld yn www.civilservicecommission.org.uk

Polisi Tâl

Caiff y pwerau i wneud taliadau i Aelodau'r Comisiwn eu hamlinellu yn Atodlen 8 paragraff 2 Deddf Llywodraeth Leol 1972. Trosglwyddwyd y swyddogaeth hon i Gynulliad Cenedlaethol Cymru o dan OS 1999 Gorchymyn Trosglwyddo Swyddogaethau Rhif 672. Caiff cynnydd i dâl Cadeiryddion ac Aelodau Cyrff a Noddir gan Lywodraeth Cymru ei awdurdodi gan Brif Weinidog Cymru.

Mae'r Comisiwn hefyd yn gyfrifol am dalu tâl aelodau'r Comisiwn Ffiniau i Gymru ar gyfraddau dyddiol a bennir gan Swyddfa'r Cabinet ac a gymeradwyir gan Drysorlys EM. Telir am y taliadau hyn drwy'r cyllid a ddarperir gan Swyddfa'r Cabinet a ddisgrifir ar dudalen 6 ac a ddatgelir yn y tabl costau staff ar dudalen 27.

Caiff codiadau cyflog blynyddol eu cymhwyso yn unol â'r rhai a gytunir ar gyfer staff Llywodraeth Cymru, ac nid oes unrhyw daliadau bonws perfformiad yn berthnasol.

Mae'r wybodaeth a gynhwysir yn yr adroddiad hwn yn destun archwiliad ac eithrio'r ffigurau yn ymwneud â chyfansoddiad staff ac absenoldeb oherwydd salwch.

Tâl (gan gynnwys cyflog) a hawliau pensiwn

Mae'r adrannau canlynol yn darparu manylion am gyflog a buddion pensiwn rheolwyr uchaf ac aelodau bwrdd y Comisiwn.

Tâl Aelodau'r Comisiwn (yn destun archwiliad)

	2020-21	2019-20
Enw	Ffioedd £'000	Ffioedd £'000
Owen Watkin (Cadeirydd – CFfDLC Ebrill i Fehefin 2019)	-	3
David Williams (Cadeirydd)	13	3
Ceri Stradling (Dirprwy Gadeirydd – CFfDLC)	10	12
David Powell (Aelod – CFfDLC)	7	7
Julie May (Aelod – CFfDLC)	8	10
Theodore Joloza (Aelod – CFfDLC)	8	9
Julie James (Aelod Annibynnol o'r Pwyllgor Archwilio – CFfDLC)	1	1

Paul Loveluck (Aelod – Comisiwn Ffiniau i Gymru)	3	1
Robert McNabb (Aelod – Comisiwn Ffiniau i Gymru)	3	1
Huw V Thomas (Aelod – Comisiwn Ffiniau i Gymru)	5	-
Sam Hartley (Aelod – Comisiwn Ffiniau i Gymru)	5	-

Roedd tâl aelodau'r Comisiwn yn ymwneud yn gyfan gwbl â ffioedd ar gyfer gwasanaethau a ddarparwyd yn ystod y flwyddyn. Nid yw cyfraniadau pensiwn yn daladwy. Ym mis Mehefin 2020, cynyddodd Llywodraeth Cymru gyfradd ffioedd Dirprwy Gadeirydd ac Aelodau CFFDLC.

Llefarydd Tŷ'r Cyffredin yw Cadeirydd ex-officio y Comisiwn Ffiniau i Gymru. Mae Dirprwy Gadeirydd y Comisiwn Ffiniau i Gymru, sy'n llywyddu dros y cyfarfodydd, yn Farnwr yr Uchel Lys: Meistres Ustus Jefford DBE. Mae swydd Dirprwy Gadeirydd y Comisiwn Ffiniau i Gymru yn swydd ddi-dâl, a thelir treuliau yn unig.

Cyflog a Hawliau Pensiwn Uwch Reolwyr (yn destun archwiliad)

Cyfanswm tâl unigol						
Swyddog	Cyflog (£'000)		Buddion Pensiwn (i'r £1,000 agosaf) ¹		Cyfanswm (£'000)	
	2020-21	2019-20	2020-21	2019-20	2020-21	2019-20
Mrs S Williams (Prif Weithredwr)	60-65	50-55	24,000	20,000	85-90	70-75
Mr M Redmond (Dirprwy Brif Weithredwr) 1 Ebrill 2020 hyd at 10 Ionawr 2021	35-40 (45-50) ²	45-50	18,000	21,000	55-60	65-70
Mr D T Jenkins (Pennaeth Polisi a Rhaglenni)	50-55	-	21,000	-	70-75	-

¹ Caiff gwerth y buddion pensiwn a gronwyd yn ystod y flwyddyn ei gyfrifo fel (y cynnydd gwirioneddol i'r pensiwn wedi'i luosi ag 20) llai (cyfraniadau a wnaed gan yr unigolyn). Nid yw'r cynnydd gwirioneddol yn cynnwys cynnydd o ganlyniad i chwyddiant nac unrhyw gynnydd neu ostyngiad o ganlyniad i drosglwyddo hawliau pensiwn.

² Cyflog cyfwerth â blwyddyn lawn

Nifer yr Uwch Reolwyr

Cyflogodd y Comisiwn 3 uwch reolwr yn ystod 2020-21 (2019-20: 2 uwch reolwr), sef Prif Weithredwr, Dirprwy Brif Weithredwr a Phennaeth Polisi a Rhaglenni. Ystyrir bod Prif Weithredwr y Comisiwn yn gyfwerth â Band Gweithredol 2 Llywodraeth Cymru, ac ystyrir bod Dirprwy Brif Weithredwr y Comisiwn a'r Pennaeth Polisi a Rhaglenni yn gyfwerth â Band Rheoli 1 Llywodraeth Cymru.

Cyflog

Mae 'cyflog' yn cynnwys cyflog crynswth a goramser. Derbyniodd dau aelod o staff lwfans Recriwtio a Chadw 5% yn ystod 2020-21. Yn ystod 2020-21, ni wnaed unrhyw daliadau mewn perthynas â thâl perfformiad neu daliadau bonws. Mae'r adroddiad hwn wedi ei seilio ar daliadau cronodig a wnaed gan y Comisiwn, ac y'u cofnodwyd felly yn y cyfrifon hyn.

Datgeliad Cyflog Teg (yn destun archwiliad)

Mae'n ofynnol i gyrff adrodd ddatgelu'r berthynas rhwng tâl y cyfarwyddwr sydd ar y cyflog uchaf yn eu sefydliad a thâl canolrifol gweithlu'r sefydliad.

Tâl wedi'i fandio y cyfarwyddwr sy'n derbyn y cyflog uchaf yn y Comisiwn yn y flwyddyn ariannol 2020-21 oedd £60-65,000 (2019-20: £50-55,000). Defnyddir pwynt canol tâl wedi'i fandio y cyfarwyddwr sy'n derbyn y cyflog uchaf wrth gyfrifo'r gymhareb rhwng tâl y cyfarwyddwr sy'n derbyn y cyflog uchaf a thâl canolrifol y gweithlu. Roedd hyn 1.9 gwaith (2019-20: 1.8 gwaith) yn fwy na thâl canolrifol y gweithlu, sef £32,540 (2019-20: £29,850).

Yn 2020-21, ni chafodd unrhyw gyflogai (2019-20, 0) dâl uwch na'r cyfarwyddwr â'r cyflog uchaf. Roedd cyflogau'n amrywio o £20,500 i £63,625 (2019-20: £24,415 i £52,430).

Mae'r cyfanswm tâl yn cynnwys cyflog, lwfansau cyfunol, tâl anghyfunol yn gysylltiedig â pherfformiad, buddion mewn nwyddau yn ogystal â thaliadau diswyddo. Nid yw'n cynnwys cyfraniadau pensiwn y cyflogwr a gwerth trosglwyddo cyfwerth ag arian parod pensiynau.

Sicrwydd Treth ar gyfer Cyflogeion nad ydynt ar y Gyflogres

Caiff yr holl staff a gyflogir yn uniongyrchol gan y Comisiwn ac aelodau'r bwrdd eu talu drwy system gyflogres y Comisiwn ac maent yn ddarostyngedig i'r cyfraniadau treth ac Yswiriant Gwladol priodol. Mae'r holl staff sydd ar secondiad i'r Comisiwn o adrannau eraill y llywodraeth yn aros ar system gyflogres eu rhiant-adrannau.

Yn ystod 2020-21, gwnaeth y Comisiwn daliadau oddi ar y gyflogres i aelod o staff dros dro a gyflogwyd trwy asiantaeth. Cymerodd y Comisiwn gamau i gadarnhau bod y cyfraniadau treth ac Yswiriant Gwladol priodol yn cael eu talu trwy ofyn am gael gweld slip cyflog yr aelod o staff asiantaeth a thrwy ofyn am gadarnhad, a gafwyd, gan yr asiantaeth. Mae contract cyflogaeth yr aelod o staff asiantaeth am gyfnod hwy na 6 mis ond mae ei gyflog yn llai na £220 y dydd (2019-20: un aelod staff oddi ar y gyflogres).

Buddion Pensiwn (yn amodol ar archwiliad)

Enw	Pensiwn cronodig wrth gyrraedd oed pensiwn ar 31/03/21 a'r cyfandaliad cysylltiedig	Cynnydd gwirioneddol mewn pensiwn a chyfandaliad cysylltiedig wrth gyrraedd oed pensiwn	CETV ar 31/3/21	CETV ar 31/3/20	Cynnydd gwirioneddol mewn CETV	Cyfraniadau'r cyflogwr at gyfrifon pensiwn partneriaeth
	£'000	£'000	£'000	£'000	£'000	
Mrs S Williams Prif Weithredwr	10 – 15	0 – 2.5	130	113 ¹	8	-
Mr M Redmond Dirprwy Brif Weithredwr	10 – 15	0 – 2.5	136	123	7	-
Mr D T Jenkins Pennaeth Polisi a Rhaglenni	5 – 10	0 – 2.5	48	37	7	-

¹ Mae CETV ar 31/3/20 wedi newid o 12, fel y datgelwyd yng nghyfrifon 2019-20, i 113 o ganlyniad i drosglwyddo i alpha a pheidio â chynnwys Nuvos gan nad oedd gwybodaeth ar gael bryd hynny.

Pensiynau'r Gwasanaeth Sifil

Darperir buddiannau pensiwn drwy drefniadau pensiwn y Gwasanaeth Sifil. O 1 Ebrill 2015, cyflwynwyd cynllun pensiwn newydd i weision sifil – y Cynllun Pensiwn Gweision Sifil ac Eraill neu **alpha**, sy'n darparu buddion ar sail cyfartaledd gyrfa ag oedran pensiwn arferol sy'n gyfwerth ag oedran Pensiwn y Wladwriaeth yr aelod (neu 65 os yw'n uwch). O'r dyddiad hwnnw, mae'r holl weision sifil sydd newydd eu penodi a mwyafrif y rhai sydd eisoes yn gwasanaethu, wedi ymuno ag **alpha**. Cyn y dyddiad hwnnw, roedd gweision sifil yn cymryd rhan ym Mhrif Gynllun Pensiwn y Gwasanaeth Sifil (PCSPS). Mae gan PCSPS bedair adran: tair ohonynt sy'n darparu buddion ar sail cyflog terfynol (**classic**, **premium** neu **classic plus**) ag oedran pensiwn arferol o 60; ac un sy'n darparu buddion ar sail gyrfa gyfan (**nuvos**), sydd ag oedran pensiwn arferol o 65.

Ni chaiff y trefniadau statudol hyn eu hariannu a chaiff cost y buddion eu talu gan symiau arian y mae'r Senedd yn pleidleisio arnynt bob blwyddyn. Caiff y pensiynau sy'n daladwy o dan **classic**, **premium**, **classic plus**, **nuvos** ac **alpha** eu cynyddu'n flynyddol yn unol â

deddfwriaeth Cynyddu Pensiynau. Arhosodd aelodau presennol PCSPS a oedd o fewn 10 mlynedd o'u hoedran pensiwn arferol ar 1 Ebrill 2012 yn PCSPS ar ôl 1 Ebrill 2015. Bydd y rhai a oedd rhwng 10 mlynedd ac 13 mlynedd a 5 mis o'u hoedran pensiwn arferol ar 1 Ebrill 2012 yn symud i **alpha** rywbryd rhwng 1 Mehefin 2015 ac 1 Chwefror 2022. Gan fod y Llywodraeth yn bwriadu dileu'r gwahaniaethu a nodwyd gan y llysoedd yn y ffordd y cyflwynwyd diwygiadau pensiwn 2015 ar gyfer rhai aelodau, disgwylir, maes o law, y gallai aelodau cymwys sydd â gwasanaeth perthnasol rhwng 1 Ebrill 2015 a 31 Mawrth 2022 fod â hawl i wahanol fuddion pensiwn mewn perthynas â'r cyfnod hwnnw (a gall hyn effeithio ar y Gwerthoedd Trosglwyddo sy'n Gyfwerth ag Arian Parod a ddangosir yn yr adroddiad hwn – gweler isod). Caiff buddion PCSPS yr holl aelodau sy'n symud i **alpha** eu 'bancio', a bydd buddion y rhai hynny sydd â buddion cynharach yn un o adrannau cyflog terfynol PCSPS wedi'u seilio ar eu cyflog terfynol pan fyddant yn gadael **alpha**. (Mae'r ffigurau pensiwn a ddyfynnir ar gyfer swyddogion yn dangos y pensiwn a enillwyd yn PCSPS neu **alpha** – fel y bo'n briodol. Lle mae gan y swyddog fuddion yn PCSPS ac **alpha**, y ffigur a ddyfynnir yw gwerth cyfunol ei fuddion yn y ddau gynllun.) Gall aelodau sy'n ymuno o fis Hydref 2002 ddewis naill ai'r trefniant buddion diffiniedig priodol neu bensiwn rhanddeiliaid 'prynu arian' â chyfraniad gan y cyflogwr (cyfrif pensiwn **partneriaeth**).

Mae cyfraniadau cyflogaion yn gysylltiedig â chyflog ac yn amrywio rhwng 4.6% ac 8.05% ar gyfer aelodau **classic**, **premium**, **classic plus**, **nuvos** ac **alpha**. Mae buddion **classic** yn cronni ar gyfradd o 1/80fed o'r enillion pensiynadwy terfynol ar gyfer pob blwyddyn o wasanaeth. Yn ogystal, mae cyfandaliad sy'n gyfwerth â thair blynedd o'r pensiwn cychwynnol yn daladwy wrth ymddeol. Ar gyfer **premium**, mae buddion yn cronni ar gyfradd o 1/60fed o enillion pensiynadwy terfynol ar gyfer pob blwyddyn o wasanaeth. Yn wahanol i **classic**, ni cheir unrhyw gyfandaliad awtomatig.

Yn ei hanfod, mae'r cynllun **classic plus** yn gynllun hybrid gyda buddion mewn perthynas â gwasanaeth cyn 1 Hydref 2002 yn cael eu cyfrifo'n fras fel y cynllun **classic** a buddion mewn perthynas â gwasanaeth o fis Hydref 2002 ymlaen yn cael eu cyfrifo fel y cynllun **premium**. Mae aelod o gynllun **nuvos** yn cronni pensiwn yn seiliedig ar ei enillion pensiynadwy yn ystod y cyfnod y mae'n aelod o'r cynllun. Ar ddiwedd blwyddyn y cynllun (31 Mawrth), caiff cyfrif pensiwn a enillwyd yr aelod ei gredydu â 2.3% o'i enillion pensiynadwy yn y flwyddyn bensiwn honno a chaiff y pensiwn cronedig ei uwchraddio yn unol â deddfwriaeth Cynyddu Pensiynau. Mae buddion **alpha** yn cronni mewn ffordd debyg i'r cynllun **nuvos**, ond y gyfradd cronni yw 2.32%. Ym mhob achos, gall aelodau ddewis rhoi rhan o'u pensiwn heibio (gohirio) i ddarparu cyfandaliad hyd at y terfynau a bennir gan Ddeddf Cyllid 2004.

Trefniant pensiwn rhanddeiliaid yw'r cyfrif pensiwn **partneriaeth**. Gwna'r cyflogwr gyfraniad sylfaenol o rhwng 8% a 14.75% (gan ddibynnu ar oed yr aelod) i gynnyrch pensiwn rhanddeiliaid a ddewiswyd gan y cyflogai o banel o ddarparwyr. Nid oes rhaid i'r cyflogai gyfrannu, ond os yw'n cyfrannu, bydd y cyflogwr yn gwneud tâl cyfatebol hyd at derfyn o 3% o'r cyflog pensiynadwy (yn ogystal â chyfraniad sylfaenol y cyflogwr). Mae cyflogwyr hefyd yn cyfrannu 0.5% pellach o gyflog pensiynadwy i dalu cost budd risg a ddarperir yn ganolog (pe byddai'r cyflogai yn marw yn y swydd neu'n ymddeol oherwydd afiechyd).

Y pensiwn cronedig a ddyfynnir yw'r pensiwn y mae gan yr aelod hawl i'w gael pan fydd yn cyrraedd oedran pensiwn, neu'n syth ar ôl iddo/iddi orffen bod yn aelod gweithredol o'r cynllun os yw eisoes wedi cyrraedd oedran pensiwn neu'n hŷn na hynny. Yr oedran pensiwn ar gyfer aelodau cynlluniau **classic**, **premium** a **classic plus** yw 60 oed, 65 oed ar gyfer aelodau cynllun **nuvos**, a'r uchaf o 65 neu Oedran Pensiwn y Wladwriaeth ar gyfer aelodau **alpha**. (Mae'r ffigurau pensiwn a ddyfynnir ar gyfer swyddogion yn dangos y pensiwn a enillwyd yn PCSPS neu **alpha** – fel y bo'n briodol. Lle mae gan y swyddog fuddion yn PCSPS ac **alpha**, y ffigur a ddyfynnir yw gwerth cyfunol ei fuddion yn y ddau gynllun, ond sylwch y gallai rhan o'r pensiwn hwnnw fod yn daladwy o oeddrannau gwahanol.)

Mae rhagor o fanylion am drefniadau pensiwn y Gwasanaeth Sifil i'w gweld ar y wefan www.civilservicepensionscheme.org.uk

Gwerthoedd Trosglwyddo Cyfwerth ag Arian Parod

Gwerth Trosglwyddo Cyfwerth ag Arian Parod (CETV) yw gwerth cyfalafu ar ôl asesiad actiwaraid o fuddiannau cynllun pensiwn a gronnwyd gan aelod ar adeg benodol. Y buddion a gaiff eu priso yw buddion cronedig yr aelod ac unrhyw bensiwn amodol priod sy'n daladwy o'r cynllun. Mae CETV yn daliad a wneir gan gynllun neu drefniant pensiwn er mwyn diogelu buddion pensiwn mewn cynllun neu drefniant pensiwn arall pan fydd yr aelod yn gadael cynllun ac yn dewis trosglwyddo'r buddion a gronnwyd yn ei hen gynllun. Mae'r ffigurau pensiwn a ddangosir yn ymwneud â'r buddion a gronnwyd gan yr unigolyn o ganlyniad i'w aelodaeth lawn o'r cynllun pensiwn, nid dim ond ei wasanaeth mewn swydd ar lefel uwch y mae datgeliad yn gymwys iddo.

Mae'r ffigurau yn cynnwys gwerth unrhyw fuddion pensiwn mewn cynllun neu drefniant arall a drosglwyddwyd gan yr aelod i drefniadau pensiwn y Gwasanaeth Sifil. Maent hefyd yn cynnwys unrhyw fuddion pensiwn ychwanegol a gronnwyd gan yr aelod o ganlyniad i brynu buddion pensiwn ychwanegol ar ei gost ei hun. Cyfrifir CETVau yn unol â Rheoliadau Cynlluniau Pensiwn Galwedigaethol (Gwerthoedd Trosglwyddo) (Diwygiad) 2008 ac nid ydynt yn ystyried unrhyw ostyngiad gwirioneddol neu bosibl mewn buddion sy'n deillio o Dreth Lwfans Oes a allai fod yn ddyledus pan fydd buddiannau pensiwn yn cael eu codi.

Cynnydd gwirioneddol mewn CETV

Mae hyn yn adlewyrchu'r cynnydd mewn CETV a ariennir gan y cyflogwr. Nid yw'n cynnwys y cynnydd yn y pensiwn cronedig o ganlyniad i chwyddiant, cyfraniadau a dalwyd gan y cyflogai (gan gynnwys gwerth unrhyw fuddion a drosglwyddwyd o gynllun neu drefniant pensiwn arall) ac mae'n defnyddio ffactorau priso'r farchnad gyffredin ar gyfer dechrau a diwedd y cyfnod.

lawndal ar gyfer colli swydd

Ni wnaed unrhyw daliadau mewn perthynas â cholli neu derfynu swydd yn ystod 2020-21 (ac ni wnaed unrhyw daliadau yn ystod 2019-20).

Niferoedd Staff a Chostau Cysylltiedig (yn amodol ar archwiliad)

	2020-21 Staff a gyflogir yn barhaol £	2020-21 Secondiadau o'r tu allan £	2020-21 Staff Asiantaeth £	2020-21 Aelodau'r Comisiwn £	2020-21 Cyfanswm £
Cyflogau	412,253	24,276	22,584	61,496	520,609
Costau nawdd cymdeithasol	37,796	2,441	-	2,100	42,337
Costau pensiwn	109,971	6,579	-	-	116,550
TAW	-	-	4,602	-	4,602
Cyfanswm Costau Net	560,020	33,296	27,186	63,596	684,098

Nifer yr unigolion a gyflogir ar gyfartaledd

Roedd nifer gyfartalog yr unigolion cyfwerth ag amser llawn a gyflogwyd yn ystod y flwyddyn yn ôl y categorïau hyn fel a ganlyn:

	Nifer	Nifer	Nifer	Nifer	Nifer
Cyflogir yn Uniongyrchol	10.9	-	0.8	8.8	20.5
Arall	-	0.8	-	-	0.8
Cyfanswm Staff	10.9	0.8	0.8	8.8	21.3

Cymaryddion:

2019-20

2019-20

2019-20

2019-20

2019-20

	Staff a gyflogir yn barhaol	Secondiadau o'r tu allan	Staff Asiantaeth	Aelodau'r Comisiwn	Cyfanswm
	£	£	£	£	£
Cyflogau	328,182	38,887	18,584	50,112	435,765
Costau nawdd cymdeithasol	31,040	3,795	-	2,731	37,566
Costau pensiwn	90,432	10,538	-	-	100,970
TAW	-	1,447	3,717	-	5,164
	<u>449,654</u>	<u>54,567</u>	<u>22,301</u>	<u>52,843</u>	<u>579,465</u>

Nifer yr unigolion a gyflogir ar gyfartaledd (ailddatganwyd)

Roedd nifer gyfartalog yr unigolion cyfwerth ag amser llawn a gyflogwyd yn ystod y flwyddyn yn ôl y categorïau hyn fel a ganlyn:

	Nifer	Nifer	Nifer	Nifer	Nifer
Cyflogir yn Uniongyrchol	8.5	-	0.7	8.5	17.7
Arall	-	2.3	-	-	2.3
Cyfanswm Staff	<u>8.5</u>	<u>2.3</u>	<u>0.7</u>	<u>8.5</u>	<u>20</u>

Mae'r Comisiwn yn talu TAW ar gostau cyflog staff sy'n cael eu secondio o'r tu allan o adrannau eraill y llywodraeth. Nid yw'r TAW yn adferadwy gan nad yw'r Comisiwn wedi'i gofrestru ar gyfer TAW.

Mae'r costau uchod yn cynnwys £101,259 (2019-20; £45,000) mewn perthynas ag adnoddau staff a £15,923 (2019-20; £1,769) mewn perthynas â thâl aelodau a wariwyd ar ran y Comisiwn Ffiniau i Gymru. Roedd y costau uwch o gymharu â'r flwyddyn flaenorol o ganlyniad i ddechrau gwaith ar gyfer yr Arolwg o Etholaethau Seneddol yng Nghymru yn 2023.

Ar gyfer 2020-21, roedd cyfraniadau cyflogwyr o £109,971 yn daladwy i'r PCSPS ac **alpha** (2019-20: £90,432) ar un o bedair cyfradd yn yr ystod 20.0% i 24.5% (2019-20: 20.0% i 24.5%) o dâl pensiynadwy, ar sail bandiau cyflog. Fel arfer, mae actiwari'r cynllun yn adolygu cyfraniadau'r cyflogwr bob pedair blynedd yn dilyn prisiad llawn o'r cynllun. Nid yw'r bandiau cyflog a chyfraddau'r cyfraniadau wedi newid ar gyfer 2021-22. Mae cyfraddau'r cyfraniadau yn adlewyrchu buddion wrth iddynt gael eu cronni, nid pan eir i'r costau mewn gwirionedd, ac maent yn adlewyrchu profiad blaenorol o'r cynllun. Gall cyflogeion ddewis agor cyfrif pensiwn partneriaeth, sef pensiwn rhanddeiliad â chyfraniad gan y cyflogwr. Nid oes unrhyw un o aelodau staff y Comisiwn wedi dewis pensiwn partneriaeth.

Polisi Cyflogeion

Mae'r Comisiwn yn cynnal craidd o staff a gyflogir yn uniongyrchol, sy'n cynnwys y Prif Weithredwr, Dirprwy Brif Weithredwr, Rheolwr Cyllid, Pennaeth Busnes, Pennaeth Polisi a Rhaglenni, dau Swyddog Arolygu a dau Swyddog Cymorth Busnes. Mae gan y staff a gyflogir yn uniongyrchol fandiau cyflog a thelerau ac amodau gwasanaeth yn gyfatebol i staff Llywodraeth Cymru o'r un graddau. Daeth un aelod staff ar secondiad o'r tu allan i'r Comisiwn o un o adrannau eraill y llywodraeth, ac mae dau aelod o staff ar fenthg o adrannau eraill y llywodraeth. Mae aelodau staff sydd ar secondiad o adrannau eraill y llywodraeth yn parhau i fod ar gyflogres, graddfeydd cyflog a thelerau ac amodau eu rhiant-adran tra eu bod wedi eu cyflogi gan y Comisiwn. Caiff staff sydd ar fenthg o adrannau eraill y llywodraeth eu trosglwyddo i gyflogres, graddfeydd cyflog a thelerau ac amodau'r Comisiwn dros gyfnod ei benthyciad. Mae'r polisi hwn yn galluogi'r Comisiwn i gadw craidd o staff sydd â gwybodaeth am systemau a gweithdrefnau sy'n hanfodol i'r genhadaeth wrth fodloni unrhyw gynnydd i'r llywyth gwaith arolygu yn effeithlon.

Mae gan y Comisiwn ystod eang o bolisiâu sy'n adlewyrchu deddfwriaeth gyfredol, a'i nod yw sicrhau y caiff staff eu cadw a'u cymell. Caiff y polisiâu hyn eu hadolygu'n rheolaidd. Caiff

pob polisi ei wirio o ran cydraddoldeb cyn ei roi ar waith. Achredwyd y Comisiwn â'r safon Buddsoddwyr Mewn Pobl yn gyntaf yn 2009. Roedd yr achrediad hwn yn destun adolygiad llawn yn ystod 2018-19, a ddaeth i'r casgliad y dylai'r Comisiwn gadw ei achrediad BMP.

Cyfansoddiad Staff

Mae'r tabl isod yn dangos nifer y staff cyfwerth ag amser llawn a nifer y staff o ran cyfrif pennau ar gyfer 2020-21 ar 31 Mawrth 2021.

Band Cyflog	Gwrywaidd				Benywaidd			
	CALI	%	Cyfrif Pennau	%	CALI	%	Cyfrif Pennau	%
Aelod o'r Comisiwn ¹	5	66	5	66	4	44	4	44
Gradd 7	0	0	0	0	1	100	1	100
SEO	1	100	1	100	0	0	0	0
HEO	5	83	5	83	1	17	1	17
EO	0	0	0	0	2.7	100	3	100
TS	1	50	1	50	1	50	1	50
Cyfanswm	12	55	12	55	9.7	45	10	45
Cyfanswm y flwyddyn flaenorol	13	62	13	62	7.7	37	8	38
Amrywiant	-1	-7	-1	-7	+2	+8	+2	+7

¹ Yn cynnwys 3 Aelod o'r Comisiwn Ffiniau Seneddol i Gymru.

Cyfle Cyfartal

Mae'r Comisiwn wedi ymrwmo i bolisi o gyfle cyfartal yn ei arferion cyflogaeth a'i nod yw sicrhau nad yw unrhyw gyflogai neu ddarpar gyflogai yn cael ei drin yn fwy neu'n llai ffafriol ar sail oedran, anabledd, tarddiad ethnig neu genedlaethol, rhywedd, statws priodasol neu statws rhiant, cenedligrwydd, cred wleidyddol, hil, crefydd neu gyfeiriadedd rhywiol. Mae'r Comisiwn yn sicrhau bod cyfleusterau priodol ar gael i gyflogaion anabl.

Absenoldeb oherwydd Salwch

Yn ystod 2020-21, roedd dau o aelodau staff parhaol y Comisiwn yn absennol oherwydd salwch am gyfanswm o 55 niwrnod (2019-20 – roedd chwech o aelodau staff parhaol y Comisiwn yn absennol oherwydd salwch am gyfanswm o 35 diwrnod).

Iechyd a Diogelwch

Mae'r Comisiwn yn gweithredu polisi Iechyd a Diogelwch Staff a pholisi Codi a Chario, ac mae asesiad risg tân ac adolygiad iechyd a diogelwch annibynnol yn cael eu cynnal yn flynyddol.

SHEREEN WILLIAMS

Swyddog Cyfrifyddu
26 Gorffennaf 2021

Tystysgrif ac adroddiad archwilydd annibynnol Archwilydd Cyffredinol Cymru i'r Senedd

Barn ar y datganiadau ariannol

Tystiaf fy mod wedi archwilio datganiadau ariannol Comisiwn Ffiniau a Democratiaeth Leol Cymru am y flwyddyn a ddaeth i ben ar 31 Mawrth 2021 o dan baragraff 19 Rhan 2 Deddf Llywodraeth Leol (Democratiaeth) (Cymru) 2013. Mae'r rhain yn cynnwys y Datganiad o Wariant Net Cynhwysfawr, y Datganiad o'r Sefyllfa Ariannol, y Datganiad Llifoedd Arian Parod, y Datganiad o Newidiadau yn Ecwiti Trethdalwyr a'r nodiadau cysylltiedig, gan gynnwys crynodeb o bolisiâu cyfrifyddu arwyddocaol. Paratowyd y datganiadau ariannol hyn o dan y polisiâu cyfrifyddu a nodir ynddynt. Y fframwaith adrodd ariannol a gymhwyswyd wrth eu paratoi yw'r gyfraith berthnasol a safonau cyfrifyddu rhyngwladol fel y'u dehonglwyd a'u haddaswyd gan Lawlyfr Adrodd Ariannol Trysorlys EM.

Yn fy marn i, mae'r datganiadau ariannol:

- yn rhoi darlun cywir a theg o sefyllfa Comisiwn Ffiniau a Democratiaeth Leol Cymru ar 31 Mawrth 2021 a'i wariant net ar gyfer y flwyddyn a ddaeth i ben bryd hynny;
- wedi eu paratoi'n briodol yn unol â safonau cyfrifyddu rhyngwladol fel y'u dehonglwyd a'u haddaswyd gan Lawlyfr Adrodd Ariannol Trysorlys EM; ac
- wedi eu paratoi'n briodol yn unol â chyfarwyddiadau Gweinidogion Cymru a roddwyd o dan adran 19 Deddf Llywodraeth Leol (Democratiaeth) (Cymru) 2013.

Barn ar reoleidd-dra

Yn fy marn i, ym mhob ystyriaeth berthnasol, mae'r gwariant a'r incwm a gofnodwyd yn y datganiadau ariannol wedi eu cymhwyso at y dibenion a fwriadwyd gan y Senedd ac mae'r trafodion ariannol a gofnodwyd yn y datganiadau ariannol yn cydymffurfio â'r awdurdodau sy'n eu llywodraethu.

Sail y farn

Cynhaliais fy archwiliad yn unol â'r gyfraith berthnasol a'r Safonau Rhyngwladol ar Archwilio yn y Deyrnas Unedig (ISAs (UK)) a Nodyn Ymarfer 10 'Archwilio Datganiadau Ariannol Endidau'r Sector Cyhoeddus yn y Deyrnas Unedig'. Disgrifir fy nghyfrifoldebau o dan y safonau hynny ymhellach yng nghyfrifoldebau'r archwilydd ar gyfer archwilio adran y datganiadau ariannol yn fy adroddiad. Rwyf yn annibynnol ar y corff yn unol â'r gofynion moesegol sy'n berthnasol i'm harchwiliad o'r datganiadau ariannol yn y Deyrnas Unedig, gan gynnwys Safon Foesegol y Cyngor Adrodd Ariannol, ac rwyf wedi cyflawni fy nghyfrifoldebau moesegol eraill yn unol â'r gofynion hyn. Credaf fod y dystiolaeth archwilio a gefais yn ddigonol a phriodol i ddarparu sail i'm barn.

Casgliadau ynglŷn â busnes gweithredol

Wrth archwilio'r datganiadau ariannol, rwyf wedi dod i'r casgliad bod y defnydd o'r sail gyfrifyddu busnes gweithredol wrth baratoi'r datganiadau ariannol yn briodol.

Ar sail y gwaith a gyflawnais, nid wyf wedi amlygu unrhyw ansicrwydd perthnasol yn ymwneud â digwyddiadau neu amodau a allai, yn unigol neu'n gyfunol, fwrw amheuaeth sylweddol am allu'r corff i barhau i fabwysiadu sail gyfrifyddu busnes gweithredol am gyfnod o 12 mis o leiaf o'r dyddiad pan gaiff y datganiadau ariannol eu hawdurdodi i'w cyhoeddi.

Mae fy nghyfrifoldebau i a chyfrifoldebau'r Swyddog Cyfrifyddu mewn perthynas â busnes gweithredol wedi'u disgrifio yn yr adrannau perthnasol o'r adroddiad hwn.

Gwybodaeth arall

Mae'r wybodaeth arall yn cynnwys y wybodaeth a geir yn yr adroddiad blynyddol heblaw am y datganiadau ariannol a'm hadroddiad archwilydd arnynt. Nid yw deddfwriaeth a chyfarwyddiadau a roddwyd i Gomisiwn Ffiniau a Democratiaeth Leol Cymru yn pennu cynnwys a ffurf y wybodaeth arall sydd i'w chyflwyno gyda'r datganiadau ariannol. Mae'r Swyddog Cyfrifyddu yn gyfrifol am y wybodaeth arall yn yr adroddiad blynyddol. Nid yw fy marn ar y datganiadau ariannol yn cwmpasu'r wybodaeth arall a, heblaw i'r graddau a nodir yn benodol yn fy adroddiad, nid wyf yn mynegi unrhyw fath o gasgliad sicrwydd ar hynny. Fy nghyfrifoldeb i yw darllen y wybodaeth arall ac, wrth wneud hynny, ystyried p'un a yw'r wybodaeth arall yn sylweddol anghyson â'r datganiadau ariannol neu'r wybodaeth a gafwyd wrth gynnal yr archwiliad, neu ei bod yn ymddangos fel arall ei bod wedi'u chamddatgan yn berthnasol. Os nodaf unrhyw anghysondebau perthnasol neu gamddatganiadau perthnasol ymddangosiadol, mae'n ofynnol i mi benderfynu p'un a yw hyn yn peri camddatgan perthnasol yn y datganiadau ariannol eu hunain. Os dof i'r casgliad, ar y gwaith a gyflawnais, bod camddatgan perthnasol o ran y wybodaeth arall hon, mae'n ofynnol i mi adrodd y ffaith honno.

Nid oes gennyf unrhyw beth i'w adrodd yn hyn o beth.

Adroddiad ar ofynion eraill

Barn ar faterion eraill

Gan nad yw deddfwriaeth a chyfarwyddiadau a roddwyd i Gomisiwn Ffiniau a Democratiaeth Leol Cymru yn pennu cynnwys a ffurf y wybodaeth arall sydd i'w chyflwyno gyda'r datganiadau ariannol, ni allaf gadarnhau bod yr Adroddiad Blynyddol wedi cael ei baratoi'n unol â'r canllawiau.

Yn fy marn i, ar sail y gwaith a wnaed yn ystod fy archwiliad, mae'r wybodaeth a roddwyd yn yr Adroddiad Blynyddol yn gyson â'r datganiadau ariannol.

Er nad oes unrhyw ofynion deddfwriaethol ar gyfer Adroddiad Tâl, mae Comisiwn Ffiniau a Democratiaeth Leol Cymru wedi paratoi'r cyfryw adroddiad ac, yn fy marn i, mae'r rhan honno y mae'n arferol iddi gael ei harchwilio wedi cael ei pharatoi'n briodol yn unol â chanllawiau Trysorlys EM.

Yn fy marn i, yn seiliedig ar y gwaith a wnaed yn ystod fy archwiliad:

- mae'r wybodaeth a roddwyd yn y Datganiad Llywodraethu ar gyfer y flwyddyn ariannol y paratowyd y datganiadau ariannol ar ei chyfer yn gyson â'r datganiadau ariannol, ac mae'r Datganiad Llywodraethu wedi cael ei baratoi yn unol ag arweiniad Gweinidogion Cymru;
- mae'r wybodaeth a roddwyd yn yr Adroddiad ar Berfformiad ar gyfer y flwyddyn ariannol y paratowyd y datganiadau ariannol ar ei chyfer yn gyson â'r datganiadau ariannol, ac mae'r Adroddiad ar Berfformiad wedi cael ei baratoi yn unol ag arweiniad Gweinidogion Cymru.

Materion rwyf yn adrodd arnynt drwy eithriad

Yng ngoleuni'r wybodaeth a'r ddealltwriaeth o'r corff a'i amgylchedd a gafwyd wrth gynnal yr archwiliad, nid wyf wedi canfod camddatganiadau o bwys yn yr Adroddiad ar Berfformiad na'r Datganiad Llywodraethu.

Nid oes gennyf unrhyw beth i adrodd yn ei gylch mewn perthynas â'r materion canlynol yr adroddaf i chi, os, yn fy marn i:

- nad oes cofnodion cyfrifyddu priodol wedi cael eu cadw neu nad oes ffurflenni sy'n ddigonol i'm harchwiliad wedi cael eu derbyn gan ganghennau nad yw fy nhîm wedi ymweld â nhw;
- nad yw'r datganiadau ariannol a'r rhan o'r Adroddiad Tâl a archwiliwyd yn cytuno â'r cofnodion a'r datganiadau cyfrifyddu;
- nad yw gwybodaeth a bennwyd gan Weinidogion Cymru ynghylch tâl a thrafodion eraill wedi'i datgelu; neu
- nad wyf wedi derbyn yr holl wybodaeth ac esboniadau y mae'n ofynnol i mi eu cael ar gyfer fy archwiliad.

Cyfrifoldebau

Cyfrifoldebau'r Swyddog Cyfrifyddu am y datganiadau ariannol

Fel yr esboniwyd yn llawnach yn y Datganiad o Gyfrifoldebau'r Swyddog Cyfrifyddu, mae'r Swyddog Cyfrifyddu'n gyfrifol am baratoi'r datganiadau ariannol yn unol â Deddf Llywodraeth Leol (Democratiaeth) (Cymru) 2013 a chyfarwyddiadau Gweinidogion Cymru a wnaed oddi tani, am fod yn fodlon eu bod yn rhoi darlun cywir a theg ac am y gyfryw reolaeth fewnol ag y mae'r Swyddog Cyfrifyddu'n penderfynu ei bod yn angenrheidiol i allu paratoi datganiadau ariannol sy'n rhydd rhag camddatganiadau o bwys, boed hynny o ganlyniad i dwyll neu wall.

Wrth baratoi'r datganiadau ariannol, mae'r Swyddog Cyfrifyddu'n gyfrifol am asesu gallu'r corff i barhau fel busnes gweithredol, gan ddatgelu materion sy'n gysylltiedig â busnes gweithredol, fel y bo'n berthnasol, a defnyddio'r sail cyfrifyddu busnes gweithredol oni ystyrir bod hynny'n amhriodol.

Cyfrifoldebau'r Archwilydd am archwilio'r datganiadau ariannol

Fy amcanion yw cael sicrwydd rhesymol ynglŷn â ph'un a yw'r datganiadau ariannol yn eu cyfanrwydd yn rhydd rhag cam-ddatgan perthnasol, p'un a achoswyd hynny trwy dwyll neu wall, a chyhoeddi adroddiad archwilydd sy'n cynnwys fy marn. Mae sicrwydd rhesymol yn lefel uchel o sicrwydd, ond nid yw'n warant y bydd archwiliad a gynhelir yn unol â Safonau Rhyngwladol ar Archwilio (y Deyrnas Unedig) bob amser yn canfod camddatganiad perthnasol pan fydd yn bodoli. Gall camddatganiadau godi o dwyll neu wall ac fe'u hystyrir yn berthnasol pe gellid disgwyl yn rhesymol iddynt, yn unigol neu gyda'i gilydd, ddylanwadu ar benderfyniadau economaidd defnyddwyr a wnaed ar sail y datganiadau ariannol hyn.

Mae afreoleidd-dra, gan gynnwys twyll, yn achosion o ddiffyg cydymffurfio â chyfreithiau a rheoliadau. Rwy'n dylunio gweithdrefnau yn unol â'm cyfrifoldebau, a amlinellwyd uchod, i ganfod camddatganiadau perthnasol mewn perthynas ag afreoleidd-dra, gan gynnwys twyll.

Roedd fy ngweithdrefnau yn cynnwys y canlynol:

Holi rheolwyr a'r rhai sy'n gyfrifol am lywodraethu, gan gynnwys cael ac adolygu dogfennau ategol yn ymwneud â pholisïau a gweithdrefnau Comisiwn Ffiniau a Democratiaeth Leol Cymru sy'n ymwneud â'r canlynol:

- nodi, gwerthuso a chydymffurfio â chyfreithiau a rheoliadau a ph'un a oeddent yn ymwybodol o unrhyw achosion o ddiffyg cydymffurfio;
- canfod ac ymateb i risgiau twyll a ph'un a oes ganddynt wybodaeth am unrhyw dwyll gwirioneddol, amheuaeth o dwyll neu dwyll honedig;
- y rheolaethau mewnol a sefydlwyd i liniaru risgiau sy'n gysylltiedig â thwyll neu ddiffyg cydymffurfio â chyfreithiau a rheoliadau;
- ystyried, fel tîm archwilio, sut a ble y gallai twyll ddigwydd yn y datganiadau ariannol ac unrhyw ddangosyddion posibl o dwyll; a
- chael dealltwriaeth o fframwaith awdurdod Comisiwn Ffiniau a Democratiaeth Leol Cymru yn ogystal â fframweithiau cyfreithiol a rheoleiddiol eraill y mae Comisiwn Ffiniau a Democratiaeth Leol Cymru yn gweithredu ynddynt, gan ganolbwyntio ar y cyfreithiau a'r rheoliadau hynny a gafodd effaith uniongyrchol ar y datganiadau ariannol neu a gafodd effaith hanfodol ar weithrediadau Comisiwn Ffiniau a Democratiaeth Leol Cymru.

Yn ogystal â'r uchod, roedd fy ngweithdrefnau i ymateb i'r risgiau a nodwyd yn cynnwys y canlynol:

- adolygu'r hyn a ddatgelwyd yn y datganiad ariannol a phrofi dogfennau ategol i asesu cydymffurfiaeth â'r cyfreithiau a'r rheoliadau perthnasol a drafodir uchod;
- holi'r rheolwyr a'r Pwyllgor Archwilio a Sicrhau Risg ynghylch ymgyfreitha a hawliadau gwirioneddol a phosibl;
- darllen cofnodion cyfarfodydd y rheini sy'n gyfrifol am lywodraethu a'r Comisiwn;
- wrth fynd i'r afael â'r risg o dwyll drwy ddiystyru rheolaethau gan reolwyr, profi pa mor briodol yw cofnodion dyddlyfrau ac addasiadau eraill; asesu a yw'r barnau a luniwyd wrth wneud amcangyfrifon cyfrifyddu yn arwydd o ragfarn bosibl; a gwerthuso rhesymeg busnes unrhyw drafodion arwyddocaol sy'n anarferol neu sydd y tu allan i'r busnes arferol.

Roeddwn hefyd wedi cyfleu'r cyfreithiau a'r rheoliadau perthnasol a nodwyd a'r risgiau posibl o ran twyll i holl aelodau'r tîm archwilio, ac roeddwn yn ymwybodol o unrhyw arwyddion o dwyll neu ddiffyg cydymffurfio â chyfreithiau a rheoliadau drwy gydol yr archwiliad.

Mae'r graddau y mae fy ngweithdrefnau'n gallu canfod afreoleidd-dra, gan gynnwys twyll, yn cael ei effeithio gan yr anhawster cynhenid i ganfod afreoleidd-dra, effeithiolrwydd rheolaethau Comisiwn Ffiniau a Democratiaeth Leol Cymru, a natur, amseriad a graddau'r gweithdrefnau archwilio a gyflawnir.

Mae disgrifiad pellach o gyfrifoldebau'r archwilydd am archwilio'r datganiadau ariannol ar gael ar wefan y Cyngor Adrodd Ariannol www.frc.org.uk/auditorsresponsibilities. Mae'r disgrifiad hwn yn rhan o'm hadroddiad archwilydd.

Cyfrifoldebau am reoleidd-dra

Mae'r Swyddog Cyfrifyddu'n gyfrifol am sicrhau rheoleidd-dra trafodion ariannol. Rwyf yn cael tystiolaeth ddigonol i roi sicrwydd rhesymol bod y gwariant a'r incwm wedi cael eu defnyddio at y dibenion a fwriadwyd gan y Senedd a bod y trafodion ariannol yn cydymffurfio â'r awdurdodau sy'n eu llywodraethu.

Adrodd

Nid oes unrhyw sylwadau gennyf i'w gwneud ar y datganiadau ariannol hyn.

Adrian Crompton
Archwilydd Cyffredinol Cymru
28 Gorffennaf 2021

24 Heol y Gadeirlan
Caerdydd
CF11 9LJ

Mae Archwilydd Cyffredinol Cymru wedi ardystio'r cyfrifon hyn yn y ffurf y cawsant eu drafftio'n wreiddiol. Cyfieithiad o'r fersiwn Saesneg gwreiddiol tw'r fersiwn hwn. Comisiwn Ffiniau a Democratiaeth Leol Cymru sydd yn gyfrifol am gywirdeb y cyfieithiad, nid yr Archwilydd Cyffredinol.

Cyfrifoldeb y Swyddog Cyfrifyddu yw cynnal gwefan y Comisiwn a sicrhau ei chywirdeb. Nid yw'r gwaith a wneir gan archwilydd yn cynnwys ystyried y materion hyn ac, yn unol â hynny, nid yw'r archwilydd yn derbyn unrhyw gyfrifoldeb am unrhyw newidiadau y gellid bod wedi'u gwneud i'r datganiadau ariannol ers iddynt gael eu cyflwyno ar y wefan yn gyntaf.

DATGANIADAU ARIANNOL

COMISIWN FFINIAU A DEMOCRATIAETH LEOL CYMRU

DATGANIAD O WARIANT NET CYNHWYSFAWR ar gyfer y flwyddyn a ddaeth i ben ar 31 Mawrth 2021

	Nodiadau	2021 £	2020 £
Incwm	4	<u>(208,966)</u>	<u>(95,987)</u>
Cyfanswm Incwm Gweithredu		<u>(208,966)</u>	<u>(95,987)</u>
COSAU			
Costau staff	2	684,098	579,465
Gwariant gweithredu arall	3	<u>332,635</u>	<u>362,078</u>
Cyfanswm Gwariant Gweithredu		<u>1,016,733</u>	<u>941,543</u>
Gwariant Gweithredu Net		<u><u>807,767</u></u>	<u><u>845,556</u></u>
Gwariant Net Cynhwysfawr ar gyfer y Flwyddyn		<u><u>807,767</u></u>	<u><u>845,556</u></u>

Mae'r holl weithgareddau wedi eu dosbarthu yn rhai parhaus

Mae'r nodiadau ar dudalennau 38 i 44 yn ffurfio rhan o'r cyfrifon hyn.

COMISIWN FFINIAU A DEMOCRATIAETH LEOL CYMRU

DATGANIAD O'R SEFYLLFA ARIANNOL ar 31 Mawrth 2021

		31 Mawrth 2021	31 Mawrth 2020
	Nodyn	£	£
ASEDAU ANGHYFREDOL			
Eiddo, Peiriannau ac Offer	5	73,563	89,505
Cyfanswm asedau anghyfredol		<u>73,563</u>	<u>89,505</u>
ASEDAU CYFREDOL			
Masnach a symiau derbyniadwy eraill	7	22,047	40,241
Arian parod a'r hyn sy'n cyfateb i arian parod	8	20,308	12,387
Cyfanswm asedau cyfredol		<u>42,355</u>	<u>52,628</u>
Cyfanswm asedau		<u>115,918</u>	<u>142,133</u>
RHWYMEDIGAETHAU CYFREDOL			
Masnach a symiau taladwy eraill	9	(54,691)	(38,336)
Cyfanswm rhwymedigaethau cyfredol		<u>(54,691)</u>	<u>(38,336)</u>
Cyfanswm asedau llai rhwymedigaethau cyfredol		<u>61,227</u>	<u>103,797</u>
ARIANNWYD GAN:			
Cronfeydd wrth gefn cyffredinol		61,227	103,797
		<u>61,227</u>	<u>103,797</u>

Mae'r nodiadau ar dudalennau 38 i 44 yn ffurfio rhan o'r cyfrifon hyn.

Awdurdodwyd y datganiadau ariannol hyn gan y Swyddog Cyfrifyddu i'w cyhoeddi ar 26 Gorffennaf 2021.

SHEREEN WILLIAMS
Swyddog Cyfrifyddu
26 Gorffennaf 2021

COMISIWN FFINIAU A DEMOCRATIAETH LEOL CYMRU

DATGANIAD LLIFOEDD ARIAN

ar gyfer y flwyddyn a ddaeth i ben ar 31 Mawrth 2021

	Nodyn	2021	2020
		£	£
Llifoedd arian o weithgareddau gweithredu			
Costau gweithredu net		(807,767)	(845,556)
Addasiadau ar gyfer:			
Lleihad / (Cynnydd) mewn masnach a symiau derbyniadwy eraill		18,194	(27,727)
Dibrisiant	5	31,248	28,428
Cynnydd / (Lleihad) mewn symiau masnach sy'n daladwy		16,355	(23,461)
All-lif arian parod net o weithgareddau gweithredu		<u>(741,970)</u>	<u>(868,316)</u>
Llifoedd arian o weithgareddau buddsoddi			
Prynu eiddo, peiriannau ac offer		(15,307)	(31,157)
All-lif arian parod net o weithgareddau buddsoddi		<u>(15,307)</u>	<u>(31,157)</u>
Llifoedd arian o weithgareddau ariannu			
Cymorth Grant gan Lywodraeth Cymru		<u>765,197</u>	<u>881,684</u>
Cyllido net			
Cynnydd /(Lleihad) net mewn arian parod a'r hyn sy'n cyfateb i arian parod	8	7,921	(17,789)
Arian parod a'r hyn sy'n cyfateb i arian parod ar ddechrau'r cyfnod	8	12,387	30,176
Arian parod a'r hyn sy'n cyfateb i arian parod ar ddiwedd y cyfnod		<u>20,308</u>	<u>12,387</u>

Mae'r nodiadau ar dudalennau 38 i 44 yn ffurfio rhan o'r cyfrifon hyn.

COMISIWN FFINIAU A DEMOCRATIAETH LEOL CYMRU

DATGANIAD O NEWIDIADAU YN ECWITI TRETHDALWYR ar gyfer y flwyddyn a ddaeth i ben ar 31 Mawrth 2021

	Cronfa Wrth Gefn Gyffredinol £
Balans ar 31 Mawrth 2019	67,669
Balans ar 1 Ebrill 2019	<u>67,669</u>
Newidiadau yn ecwiti trethdalwyr 2019-20	
Cymorth Grant gan Lywodraeth Cymru	881,684
Gwariant cynhwysfawr ar gyfer y flwyddyn	(845,556)
Balans ar 31 Mawrth 2020	<u>103,797</u>
Newidiadau yn ecwiti trethdalwyr 2020-21	
Cymorth Grant gan Lywodraeth Cymru	765,197
Gwariant cynhwysfawr ar gyfer y flwyddyn	(807,767)
Balans ar 31 Mawrth 2021	<u>61,227</u>

Mae'r nodiadau ar dudalennau 38 i 44 yn ffurfio rhan o'r cyfrifon hyn.

COMISIWN FFINIAU A DEMOCRATIAETH LEOL CYMRU

NODIADAU I'R DATGANIADAU ARIANNOL

ar gyfer y flwyddyn a ddaeth i ben ar 31 Mawrth 2021

1. DATGANIAD O BOLISIÂU CYFRIFYDDU

Paratowyd y datganiadau ariannol hyn yn unol â Llawlyfr Adrodd Ariannol y Llywodraeth 2020-21 (FReM yn seiliedig ar IFRS) a gyhoeddir gan Drysorlys EM. Mae'r polisiau cyfrifyddu sydd wedi eu cynnwys yn y FReM yn cymhwyso'r Safonau Adrodd Ariannol Rhyngwladol (IFRS) fel y'u haddaswyd neu y'u dehonglwyd ar gyfer cyd-destun y sector cyhoeddus. Lle mae'r FReM yn caniatáu dewis polisi cyfrifyddu, dewiswyd y polisi cyfrifyddu y bernir ei fod yn fwyaf priodol i amgylchiadau penodol Comisiwn Ffiniau a Democratiaeth Leol Cymru er mwyn rhoi darlun cywir a theg. Disgrifir y polisiau penodol a fabwysiadwyd gan Gomisiwn Ffiniau a Democratiaeth Leol Cymru isod. Maent wedi eu cymhwyso'n gyson wrth ddelio ag eitemau yr ystyriwyd eu bod yn berthnasol i'r cyfrifon.

1.1 Cyfarwyddyd Cyfrifon

Paratowyd y cyfrifon yn unol â'r Cyfarwyddyd Cyfrifon a gyhoeddwyd gan Weinidogion Cymru o dan Ddeddf Llywodraeth Leol (Democratiaeth) (Cymru) 2013.

1.2 Confensiwn Cyfrifyddu

Paratwir y cyfrifon o dan y confensiwn cost hanesyddol a addaswyd i ystyried ailbrisiu eiddo, peiriannau ac offer, asedau anniriaethol a stocrestrau.

1.3 Gwariant ar Weinyddu a Rhaglenni

Dosberthir cyllid y Comisiwn a dderbynnir gan Lywodraeth Cymru a Swyddfa'r Cabinet fel cyllid ar gyfer gwariant ar raglenni gan y ddwy Adran. Ystyrir felly mai incwm a gwariant rhaglenni yw'r holl ffigurau incwm a gwariant a ddangosir ar y Datganiad o Wariant Net Cynhwysfawr.

1.4 Priso Asedau Anghyfredol

Caiff asedau anghyfredol eu cyfalafu ar gost caffael a gosod, lle mae'r gost honno'n fwy na £500. Caiff Eiddo, Peiriannau ac Offer eu datgan ar werth teg. Defnyddir cost hanesyddol wedi ei dibrisio fel procsi ar gyfer gwerth teg i bob math o ased, oherwydd bod gan bob un ohonynt un ai oes ddefnyddiol fer, gwerth isel, neu'r ddau ohonynt. Yn ei hanfod, caiff yr holl eiddo, peiriannau ac offer eu grwpio'n un o ddau ddosbarth, asedau TG neu Ddarnau Gosod, Dodrefn ac Offer.

Caiff asedau anniriaethol fel costau meddalwedd gyfrifiadurol eu cyfrif fel gwariant refeniw, felly codir tâl amdanynt yn llawn pan fo'r nwyddau a'r gwasanaethau wedi cael eu derbyn.

1.5 Dibrisiant

Caiff dibrisiant asedau anghyfredol ei gyfrifo i ddileu eu cost neu brisiad dros eu hoes ddefnyddiol amcangyfrifedig. Caiff yr holl asedau anghyfredol eu dibrisio dros gyfnod o bum mlynedd. Caiff dibrisiant blwyddyn lawn ei godi yn ystod y flwyddyn y'u

caffaelwyd ac nid yn ystod y flwyddyn gwaredu.

1.6 **Buddion cyflogeion**

Rhoddir cyfrif am gost darparu buddion cyflogeion yn ystod y cyfnod y caiff buddion eu hennill gan gyflogeion. Darperir ar gyfer gwyliau blynyddol dros y cyfnod y mae'r gwyliau hynny'n cronni. Cyflwynwyd y polisi cyfrifyddu hwn yn 2009-10, yn unol â gofyniad IAS19, Buddion Cyflogeion.

1.7 **Cyllid**

Mae'r Comisiwn yn cael Cymorth Grant gan Lywodraeth Cymru i ariannu ei weithgareddau refeniw a chyfalaf cyffredinol. Yn unol â'r FReM, caiff y Cymorth Grant hwn ei ystyried yn gyllid a chaiff ei gredu i'r Gronfa Wrth Gefn Gyffredinol ar ôl ei dderbyn.

1.8 **Incwm**

Mae symiau derbyniadwy heblaw am Gymorth Grant gan Lywodraeth Cymru yn cael eu hystyried yn incwm yn hytrach na chyllid. Daw'r brif ffynhonnell incwm o Swyddfa'r Cabinet ar sail cronniadau yn hytrach nag arian parod i dalu am gost cynnal Ysgrifenyddiaeth seneddol y Comisiwn Ffiniau i Gymru yng Nghaerdydd.

1.9 **Stocrestrau**

Nid yw'r Comisiwn yn cadw unrhyw stoc o werth sylweddol.

1.10 **Treth ar Werth (TAW)**

Mae'r holl wariant yn cynnwys TAW gan nad yw'r Comisiwn wedi ei gofrestru ar gyfer TAW ac felly nid yw'n gallu adfer TAW adferadwy.

1.11 **Pensiynau**

Caiff cyflogeion blaenorol a phresennol eu cynnwys yn narpariaethau Prif Gynllun Pensiwn y Gwasanaeth Sifil (PCSPS) a'r cynllun alpha, a ddisgrifir yn yr Adroddiad Tâl.

1.12 **Rheoli Risg Ariannol**

Nid oes gan y Comisiwn unrhyw fenthyciadau ac mae'n dibynnu ar grantiau Llywodraeth Cymru yn bennaf ar gyfer ei ofynion arian parod. Hefyd, nid oes ganddo unrhyw adneuon sylweddol a chaiff yr holl asedau a rhwymedigaethau arwyddocaol eu henwi mewn sterling, felly nid yw'n agored i risg o ran cyfraddau llog neu risg arian cyfred.

1.13 **Effaith Safonau nad ydynt ar waith hyd yn hyn**

Mae Aelodau'r Comisiwn wedi ystyried effaith Safonau a Dehongliadau a gyhoeddwyd, ond nad ydynt ar waith hyd yn hyn ac nad yw'r Comisiwn wedi eu mabwysiadu'n gynnar. Heblaw IFRS 16 Prydlesi, mae Aelodau'n disgwyl na fydd mabwysiadu'r Safonau a'r Dehongliadau hyn yn y dyfodol yn cael unrhyw effaith sylweddol ar ddatganiadau ariannol y Comisiwn. Nid oes modd amcangyfrif effaith

IFRS 16, a gyhoeddwyd gan IASB ond nad yw wedi ei mabwysiadu gan yr Undeb Ewropeaidd hyd yn hyn, ac a fydd yn berthnasol o 2022-23, yn rhesymol ar hyn o bryd.

1.14 Offerynnau Ariannol

Nid oes gan y Comisiwn unrhyw offerynnau ariannol sylweddol. Gall offerynnau tymor byr gynnwys arian parod, dyledwyr masnach a chredydwyr masnach. Lle y bo'n berthnasol, mae'r gwerth cyfredol yr un fath â'r gwerth teg ar ddiwedd y flwyddyn.

1.14.1 Symiau masnach a symiau derbyniadwy eraill

Nid yw symiau masnach a symiau derbyniadwy eraill yn dwyn unrhyw log a chânt eu datgan ar eu gwerth enwol fel y'u gostyngwyd gan lwfansau priodol ar gyfer symiau anadferadwy amcangyfrifedig.

1.14.2 Arian parod a'r hyn sy'n cyfateb i arian parod

Mae arian parod a'r hyn sy'n cyfateb i arian parod yn cynnwys arian mewn llaw, adneuron tymor byr a buddsoddiadau tra hylifol tymor byr eraill y mae'n hawdd eu trosi'n swm arian hysbys ac sy'n destun risg ansylweddol o newidiadau mewn gwerth.

1.14.3 Symiau masnach a symiau taladwy eraill

Nid yw symiau masnach a symiau taladwy eraill yn dwyn llog a chânt eu datgan ar eu gwerth enwol.

1.14.4 Benthyciadau

Nid oes unrhyw fenthyciadau neu orddrafftiau sy'n dwyn llog.

1.14.5 Lleihad

Caiff gwerth asedau'r Comisiwn i'w ddwyn ymlaen ei adolygu ar ddyddiad pob mantolen er mwyn penderfynu a oes unrhyw arwydd o leihad. Os yw'r cyfryw arwydd yn bodoli, caiff swm adferadwy'r asedau ei amcangyfrif. Swm adferadwy ased yw'r mwyaf o'i bris gwerthu net a'i werth ar ddefnydd.

1.14.6 Caiff Asedau Ariannol a Rhwymedigaethau Ariannol sy'n deillio o gontractau ar gyfer prynu neu werthu eitemau anariannol eu cydnabod wrth iddynt ddigwydd h.y. wrth dderbyn neu ddanfon y nwyddau neu'r gwasanaethau.

1.15 Prydlesi Gweithredu

Mae swyddfeydd y Comisiwn yn Nhŷ Hastings wedi'u prydlesu am 5 mlynedd hyd at 31 Mawrth 2023. Ystyrir bod y brydles ar swyddfeydd y Comisiwn yn Nhŷ Hastings yn brydles weithredu yn hytrach na phrydles gyllidol, oherwydd:

- nid yw perchenogaeth y swyddfeydd yn trosglwyddo i'r Comisiwn ar ddiwedd cyfnod y brydles;
- nid oes unrhyw opsiwn i brynu ar ddiwedd cyfnod y brydles;
- nid yw cyfnod y brydles yn para'r rhan fwyaf o oes economaidd yr adeilad; ac
- nid yw gwerth presennol y taliadau prydlesu lleiaf yn gyfwerth ag o leiaf holl werth teg yr adeilad.

Caiff y costau prydlesu hyn eu codi ar y datganiad costau gweithredu yn ystod y flwyddyn yr eir i'r costau hynny.

2. COSTAU STAFF

Daeth costau staff ar gyfer y flwyddyn io £684,098 (2019-20; £579,465) ac roeddent yn cynnwys £520,609 (2019-20; £435,765) mewn cyflogau, £42,337 (2019-20; £37,566) mewn costau nawdd cymdeithasol, £116,550 (2019-20; £100,970) mewn costau pensiwn a £4,602 (2019-20; £5,164) mewn TAW ar gostau staff asiantaeth. Rhoddir dadansoddiad manylach o'r costau hyn yn yr Adroddiad Tâl ar dudalen 27.

3. GWARIANT GWEITHREDU ARALL

	2021 £	2020 £
Costau Rhedeg		
Teithio a Chynhaliaeth Staff	28	8,961
Teithio a Chynhaliaeth Aelodau'r Comisiwn	1,643	9,456
Ffioedd Cyrsiau a Hyfforddi Staff	12,178	23,915
Archwilydd Cyffredinol Cymru - ffi archwilio flynyddol	12,900	10,352
Ffioedd Archwilio Mewnol	9,077	7,374
Cyfyngau a Hysbysebu	3,550	-
Cyfieithu	16,856	27,435
Argraffu, postio ac offer swyddfa	30,860	54,914
Ffôn a chontractau	1,065	1,409
Costau llety	16,741	18,605
Cyfreithiol a phroffesiynol	31,623	12,936
Costau cyfrifiadurol anghyfalafol	97,921	93,777
Arall	727	2,759
Rhenti o dan brydlesi gweithredu	66,218	61,757
Eitem Anariannol: Dibrisiant	31,248	28,428
Cyfanswm	<u><u>332,635</u></u>	<u><u>362,078</u></u>

Mae'r costau uchod yn cynnwys £91,648 (2019-20; £50,783) mewn perthynas â gwariant gweithredu arall yr aed iddo ar ran y Comisiwn Ffiniau i Gymru. Roedd y costau uwch o gymharu â'r flwyddyn flaenorol o ganlyniad i gynnydd sylweddol yn y gwaith a wnaed i baratoi ar gyfer yr Arolwg o Etholaethau Seneddol yng Nghymru yn 2023.

4. INCWM

Incwm ariannu yw Cymorth Grant a chaiff ei gredydu'n uniongyrchol i'r cronfeydd wrth gefn. Yn ystod 2020-21, cafodd y Comisiwn £208,830 o gyllid gan Swyddfa'r Cabinet i dalu costau cynnal Ysgrifenyddiaeth i'r Comisiwn Ffiniau i Gymru yng Nghaerdydd (2019-20, £95,783). Roedd y costau uwch o gymharu â'r flwyddyn flaenorol o ganlyniad i gynnydd sylweddol yn y gwaith a wnaed i baratoi ar gyfer yr Arolwg o Etholaethau Seneddol yng Nghymru yn 2023. Yn ogystal â hyn, cafodd y Comisiwn ad-daliad o £124 yn ymwneud â defnyddio Cardiau Caffael Cymru (2019-20, £135) a chafwyd £13 o log ar gyfrif banc y Comisiwn (2019-20, £70).

5. EIDDO, PEIRIANNAU AC OFFER

	Technoleg Gwybodaeth £	Dodrefn a Ffitiadau £	Cyfanswm £
Cost neu Brisiad			
Ar 1 Ebrill 2020	157,449	84,256	241,705
Ychwanegiadau	14,089	1,218	15,307
Gwarediadau	(33,735)	-	(33,735)
Ar 31 Mawrth 2021	137,803	85,474	223,278
Dibrisiant			
Ar 1 Ebrill 2020	82,660	69,541	152,201
Darparwyd yn ystod y flwyddyn	26,013	5,235	31,248
Dilëwyd wrth waredu	(33,735)	-	(33,735)
Ar 31 Mawrth 2021	74,939	74,776	149,715
Gwerth i'w Ddwyn Ymlaen ar 31 Mawrth 2021	62,864	10,698	73,563
Gwerth i'w Ddwyn Ymlaen ar 31 Mawrth 2020	74,789	14,717	89,506
	Technoleg Gwybodaeth £	Dodrefn a Ffitiadau £	Cyfanswm £
Cost neu Brisiad			
Ar 1 Ebrill 2019	135,171	85,679	220,850
Ychwanegiadau	28,886	2,271	31,157
Gwarediadau	(6,608)	(3,693)	(10,301)
Ar 31 Mawrth 2020	157,449	84,257	241,706
Dibrisiant			
Ar 1 Ebrill 2019	65,831	68,242	134,073
Darparwyd yn ystod y flwyddyn	23,437	4,991	28,428
Dilëwyd wrth waredu	(6,608)	(3,693)	(10,301)
Ar 31 Mawrth 2020	82,660	69,540	152,200
Gwerth i'w Ddwyn Ymlaen ar 31 Mawrth 2020	74,789	14,717	89,506
Gwerth i'w Ddwyn Ymlaen ar 31 Mawrth 2019	69,340	17,437	86,777

Mae'r Comisiwn yn berchen ar yr holl Asedau.

6. OFFERYNNAU ARIANNOL

Gan y bodlonir gofynion arian parod y Comisiwn drwy Gymorth Grant a ddarperir gan Lywodraeth Cymru, mae offerynnau ariannol yn chwarae rhan fwy cyfyngedig mewn creu a rheoli risg nag a fyddai'n berthnasol i gorff nad yw yn y sector cyhoeddus. Mae mwyafrif yr offerynnau ariannol yn ymwneud â chontractau i brynu eitemau anariannol, yn unol â gofynion prynu a defnyddio disgwylidig y Comisiwn, ac felly nid yw'r Comisiwn yn agored i lawer o risg o ran credyd, hylifedd na'r farchnad. Cymhwysir IFRS 9 Offerynnau Ariannol, fel y'i dehonglwyd a'i haddaswyd ar gyfer y sector cyhoeddus. Prif effaith mabwysiadu IFRS 9 fydd newid y sail gyfrifo ar gyfer darpariaethau drwgddyledion, gan newid o sail colled a ysgwyddir i sail colled credyd disgwylidig (ECL) hyd oes. Ystyriodd ac asesodd y Comisiwn ofynion newydd IFRS 9 a nododd na fyddai unrhyw effaith ar y cyfrifon hyn.

7.	SYMIAU MASNACH SY’N DDERBYNIADWY AC ASED AU CYFREDOL ERAILL	2021	2020
		£	£
	Symiau sy’n dod yn ddyledus o fewn blwyddyn:		
	Rhagdaliadau ac incwm cronedig	22,047	40,241
	Cyfanswm	<u>22,047</u>	<u>40,241</u>
8.	ARIAN PAROD A’R HYN SY’N CYFATEB I ARIAN PAROD	2021	2020
		£	£
	Balans ar 1 Ebrill	12,387	30,176
	Newid net i falansau arian parod a’r hyn sy’n cyfateb i arian parod	7,921	(17,789)
	Banciau masnachol ac arian mewn llaw	<u>20,308</u>	<u>12,387</u>
	Balans ar 31 Mawrth	<u>20,308</u>	<u>12,387</u>
9.	SYMIAU MASNACH SY’N DALADWY A RHWYMEDIGAETHAU CYFREDOL ERAILL	2021	2020
		£	£
	Symiau sy’n dod yn ddyledus o fewn blwyddyn:		
	Trethiant a nawdd cymdeithasol	-	-
	Symiau masnach sy’n daladwy	8,421	6,119
	Croniadau	17,588	20,825
	Tâl gwyliau cronedig	28,683	11,392
		<u>54,691</u>	<u>38,336</u>
10.	PRYDLESI GWEITHREDU	2021	2020
		£	£
	Mae cyfanswm y taliadau prydlesu lleiaf yn y dyfodol o dan brydlesi gweithredu na ellir eu canslo yn cynnwys:		
	Adeiladau		
	Dim hwyrach nag 1 flwyddyn	53,858	53,858
	Hwyrach nag 1 flwyddyn ond dim hwyrach na 5 mlynedd	36,489	90,347
	Hwyrach na 5 mlynedd	-	-
	Cyfanswm	<u>90,347</u>	<u>144,205</u>

11. TALIADAU ARBENNIG A CHOLLEDION

Ni chofnododd y Comisiwn unrhyw golledion yn ystod 2020-21 (2019-20: colledion a ddaeth i gyfanswm o £949).

12. TRAFODION PARTÏON CYSYLLTIEDIG

Ystyrir bod Llywodraeth Cymru yn barti cysylltiedig. Yn ystod y flwyddyn, cynhaliodd y Comisiwn amrywiaeth o drafodion perthnasol â Llywodraeth Cymru a ddaeth i gyfanswm gwariant o £13 (2019-20, £4,776). Daeth y Cymorth Grant a dderbyniwyd yn ystod y flwyddyn i gyfanswm o £765,197 (2019-20, £881,684). Ar ddiwedd y cyfnod adrodd, nid oedd unrhyw weddill yn ddyledus gyda Llywodraeth Cymru.

Mae Ysgrifenyddiaeth y Comisiwn hefyd yn gweithredu fel Ysgrifenyddiaeth i'r Comisiwn Ffiniau Seneddol i Gymru (CFfG). Corff Cyhoeddus Anadrannol yw CFfG a noddir gan Swyddfa'r Cabinet. Ystyrir bod Swyddfa'r Cabinet yn barti cysylltiedig. Yn ystod y flwyddyn, cynhaliodd y Comisiwn amrywiaeth o drafodion perthnasol â Swyddfa'r Cabinet a ddaeth i gyfanswm gwariant o £594 (2019-20, £1,677). Yn ystod 2020-21, cafodd y Comisiwn £208,830 o gyllid gan Swyddfa'r Cabinet (2019-20, £95,783). Ar ddiwedd y cyfnod adrodd, nid oedd unrhyw weddill yn ddyledus gyda Swyddfa'r Cabinet (2019-20: dim gweddill yn ddyledus).

Nid yw'r Comisiwn wedi ymgymryd ag unrhyw drafodion ag endidau y mae gan aelodau a staff rheoli allweddol fuddiant ynddynt.

13. DADANSODDIAD O WARIANT NET YN ÔL SEGMENTAU

Mae'r Datganiad o Wariant Net Cynhwysfawr yn adlewyrchu'r segmentau y caiff canlyniadau gweithredu Comisiwn Ffiniau a Democratiaeth Leol Cymru eu hadrodd i'r Comisiwn ynddynt. Nid oes gan Gomisiwn Ffiniau a Democratiaeth Leol Cymru segmentau a nodir ar wahân ac mae'n adrodd am wybodaeth ariannol i'w Fwrdd fel y datgelir yn Nodiadau 2, 3 a 4.

14. RHWYMEDIGAETHAU AC ASED AU AMODOL

Nid oedd unrhyw rwymedigaethau nac asedau amodol ar ddiwedd 2020-21 (2019-20: dim rhwymedigaethau amodol).

15. DIGWYDDIADAU AR ÔL Y CYFNOD ADRODD

Awdurdodwyd y datganiadau ariannol hyn i'w cyhoeddi ar 26 Gorffennaf 2021 gan y Swyddog Cyfrifyddu. Ar ddyddiad llofnodi'r cyfrifon hyn, nid oedd unrhyw ddigwyddiadau arwyddocaol ar ôl y fantolen i'w datgelu ar ôl y cyfnod adrodd, sy'n effeithio ar 2020-21.